



**Sveučilište u
Zagrebu**

**Vrjednovanje prijediplomskih studija od strane studenata koji su tijekom
akademske godine 2022./2023. završili studij**

Fakultet organizacije i informatike

Prijediplomski studiji

Ured za upravljanje kvalitetom

Sveučilište u Zagrebu

Zagreb, 22.12.2023

1. Uvod

Za dio studija na Sveučilištu u Zagrebu, organiziranih prema načelu 3+2 i 4+1, protekle akademske godine završio je ciklus preddiplomskog studija provedenog prema načelima Bolonjskog procesa. Ured za upravljanje kvalitetom organizirao je i proveo anketu s ciljem prikupljanja informacija o iskustvima vezanim uz izvedbu prijediplomskih studija. U ovome izvještaju prikazani su rezultati procjena studenata prikupljenih tijekom akademske godine 2021./2022.

1.1. Cilj i sadržaj ankete

U sklopu vrjednovanja preddiplomskog studija pripremljena je anketa za studente koji su završili tro ili četverogodišnji prijediplomski studij, a čiji je cilj vrjednovanje različitih vidika prijediplomskog studija u cjelini. Rezultate je moguće obraditi na razini Sveučilišta, anketirane jedinice te u slučaju dovoljnog broja upitnika na razini svake studijske grupe. Ova anketa omogućuje anketiranim jedinicama i voditeljima studijskih grupa analizu provedbe prijediplomskog studija iz perspektive studenata, analizu dobrih i loših strana studija u cjelini iz studentske perspektive te u skladu s time planiranje mogućih mjera unaprjeđenja kvalitete.

Anketni upitnik sastoji se od 7 cjelina, a svaka cjelina odnosi se na jedan vidik prijediplomskog studija:

A. Podaci o studentici/studentu i završenom prijediplomskom studiju

B. Rad službi i opći uvjeti studiranja na visokom učilištu

C. Studijski program: (procjene se odnose na studij u cjelini)

D. Izvedba nastave i vrjednovanje znanja (procjene se odnose na studij u cjelini)

E. Odnos prema studentima i podrška u studiranju

F. Opća procjena ishoda

G. Prijedlozi i komentari

Anketa sadrži ukupno 76 pitanja, predviđeno trajanje ankete je 10 do 15 minuta. Autori anketnog upitnika su prof. dr. sc. Damir Ljubotina, prof. dr. sc. Vlasta Vizek Vidović i prof. dr. sc. Vesna Vlahović Štetić. Za koordinaciju istraživanja odgovoran je Ured za upravljanje kvalitetom, a za analizu podataka odgovoran je Maks Vinščak

1.2. Ciljna populacija i način primjene

Ciljna populacija su studenti koji su tijekom akademske godine 2021./2022. završili neki od prijediplomskih studija na Sveučilištu u Zagrebu. Sve procjene odnosile su se na njihov prijediplomski studij. Za svaku anketiranu jedinicu tiskan je potreban broj anketnih upitnika u skladu s brojem studenata koji su bili upisani u posljednju godinu svojeg prijediplomskog studija, a svakom je studijskom programu dodijeljen zasebni kod. Studenti su anketu ispunili u studentskoj službi (referadi) pri obavljanju administrativnih poslova vezanih za završetak prijediplomskog studija.

2. Rezultati ankete

2.1. Struktura uzorka prema anketiranim jedinicama i studijima

Studij (prije diplomski studij) obuhvaća 208 anketnih upitnika. Kriterij za ispis izvješća je minimalno 10 ispunjenih anketnih

U tablici 1. prikazan je broj anketnih upitnika po anketiranoj jedinici i spolu anketiranih studenata. U anketi je sudjelovalo 208 studenata (118 muških, 70 ženskih i 20 bez oznake).

Tablica 1. Broj anketiranih studenata po anketiranoj jedinici

Fakultet organizacije i informatike	Spol						Ukupno	
	M		Ž		Nedostaje			
	N	%	N	%	N	%	N	%
Primjena informacijske tehnologije u poslovanju u Zaboku	118	56,7%	70	33,7%	20	9,6%	208	100%

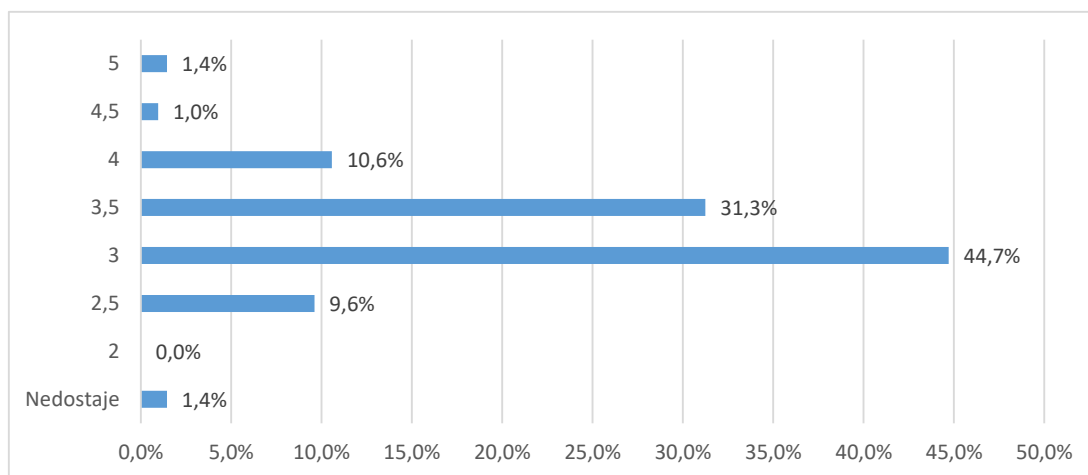
2.2. Podaci o studentiti/studentu i završenom prijediplomskom studiju

2.2.1. Struktura uzorka

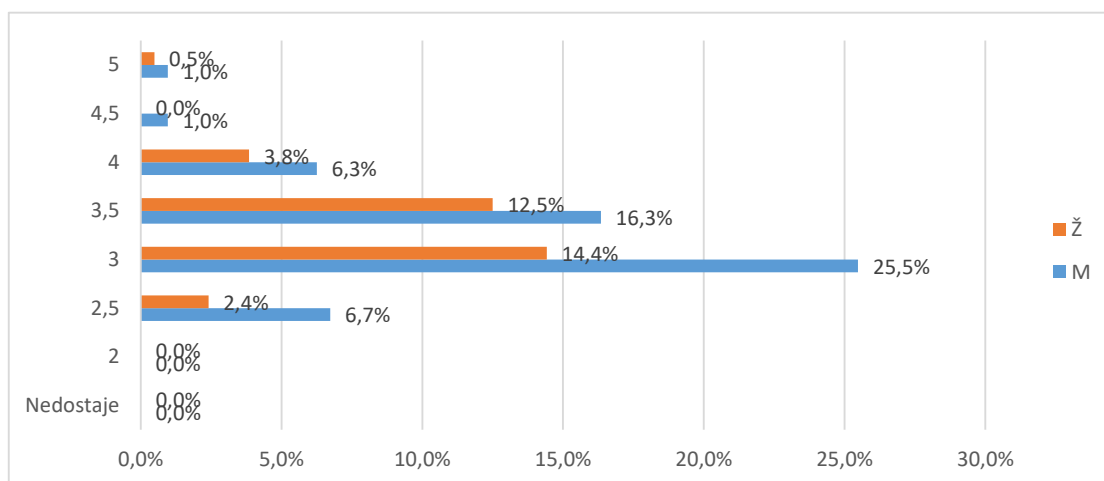
U tablici 2. prikazana je distribucija prosječnih ocjena anketiranih studenata tijekom prijediplomskog studija ukupno i po spolu. Od ukupno 208 anketiranih upitnika, za 3 (1,4%) Iz grafikona 2. vidljivo je da 5 (2,4%) studenta procjenjuje da im je prosjek ocjena odličan (4,5 ili 5), 87 (41,8%) studenta procjenjuje da im je prosjek vrlo dobar (3,5 ili 4), 113 (54,3%) dobar (2,5 ili 3), i (%) dovoljan (2)

Tablica 2. A.5 Prosječna ocjena tijekom prijediplomskog studija navedena od strane studenata

Odgovor	Spol						Ukupno	
	M		Ž		Nedostaje			
	N	%	N	%	N	%	N	%
Nedostaje	0	0,0%	0	0,0%	3	1,4%	3	1,4%
2	0	0,0%	0	0,0%	0	0,0%	0	0,0%
2,5	14	6,7%	5	2,4%	1	0,5%	20	9,6%
3	53	25,5%	30	14,4%	10	4,8%	93	44,7%
3,5	34	16,3%	26	12,5%	5	2,4%	65	31,3%
4	13	6,3%	8	3,8%	1	0,5%	22	10,6%
4,5	2	1,0%	0	0,0%	0	0,0%	2	1,0%
5	2	1,0%	1	0,5%	0	0,0%	3	1,4%
Ukupno	118	56,7%	70	33,7%	20	9,6%	208	100%



Grafikon 2a. A.5 Prosječna ocjena tijekom prijediplomskog studija navedena od strane studenata - Distribucija odgovora

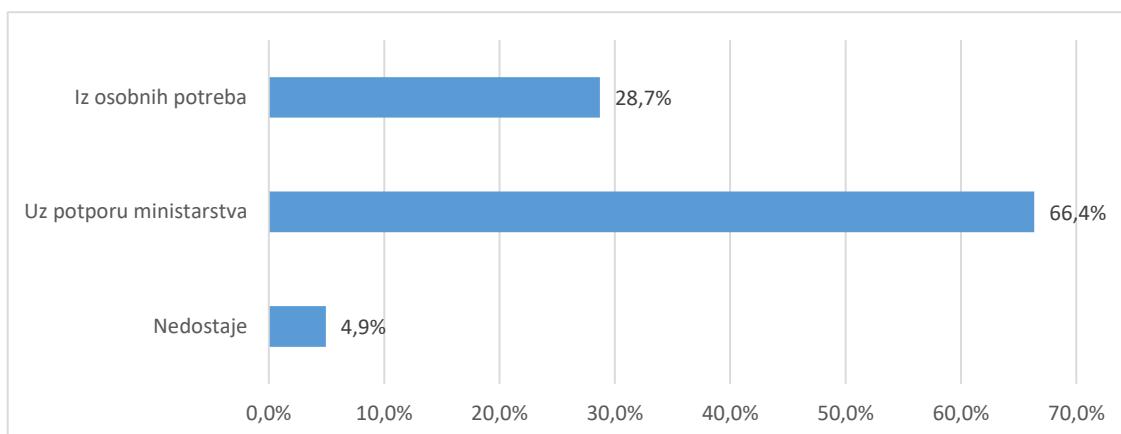


Grafikon 2b. A.5 Prosječna ocjena tijekom prijediplomskog studija navedena od strane studenata - Distribucija odgovora

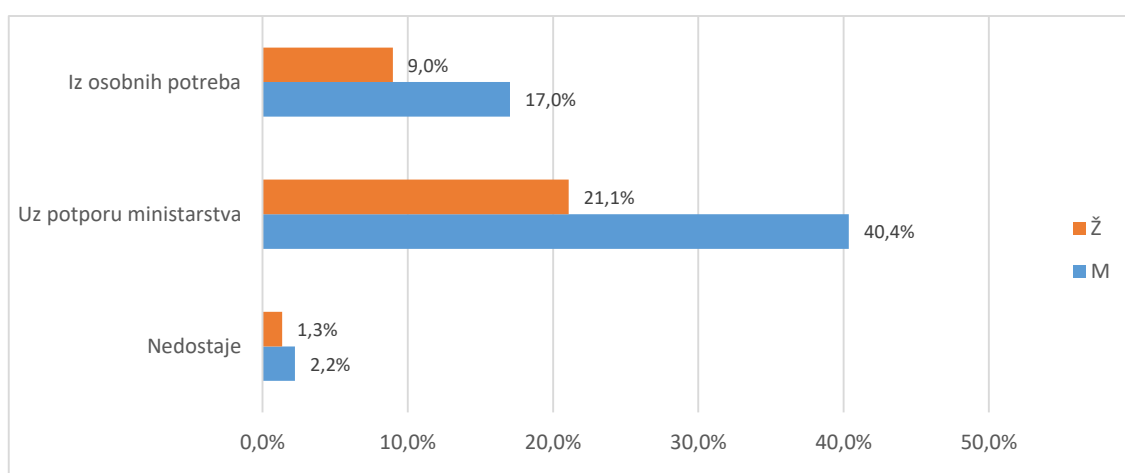
U tablici 3. i na grafikonu 3. prikazana je distribucija odgovora na pitanje A.5. Od ukupnog broja anketiranih (50), za 11 (4,9%) nedostaje odgovor, 148 (66,4%) studira uz potporu Ministarstva, a 64 (29%) iz osobnih potreba (tj. uz plaćanje).

Tablica 3. A.5 Vrsta studiranja

Odgovor	Spol				Nedostaje		Ukupno	
	M		Ž		N	%		
	N	%	N	%				
Nedostaje	5	2,2%	3	1,3%	3	1,3%	11	4,9%
Uz potporu ministarstva	90	40,4%	47	21,1%	11	4,9%	148	66,4%
Iz osobnih potreba	38	17,0%	20	9,0%	6	2,7%	64	28,7%
Ukupno	133	59,6%	70	31,4%	20	9,0%	223	100%



Grafikon 3a. A.6 Prosječna ocjena tijekom prijediplomskog studija navedena od strane studenata-
Distribucija odgovora

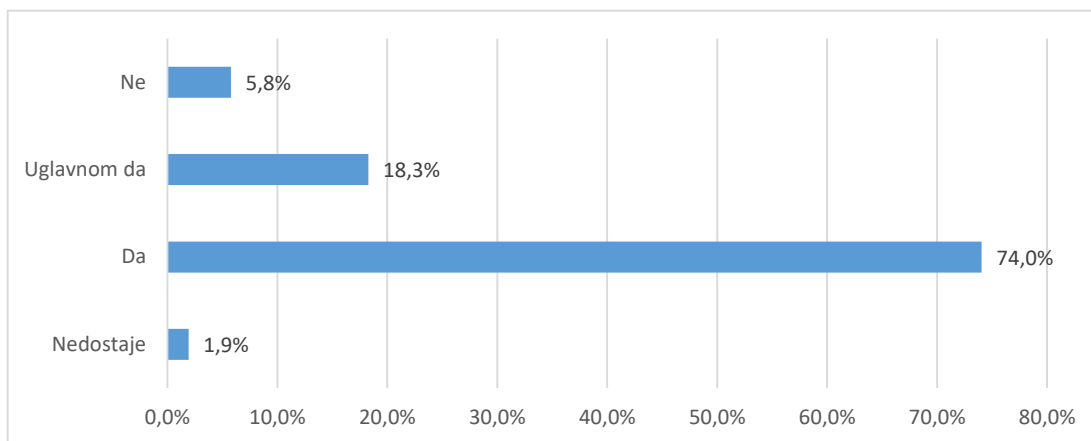


Grafikon 3b. A.6 Prosječna ocjena tijekom prijediplomskog studija navedena od strane studenata-
Distribucija odgovora

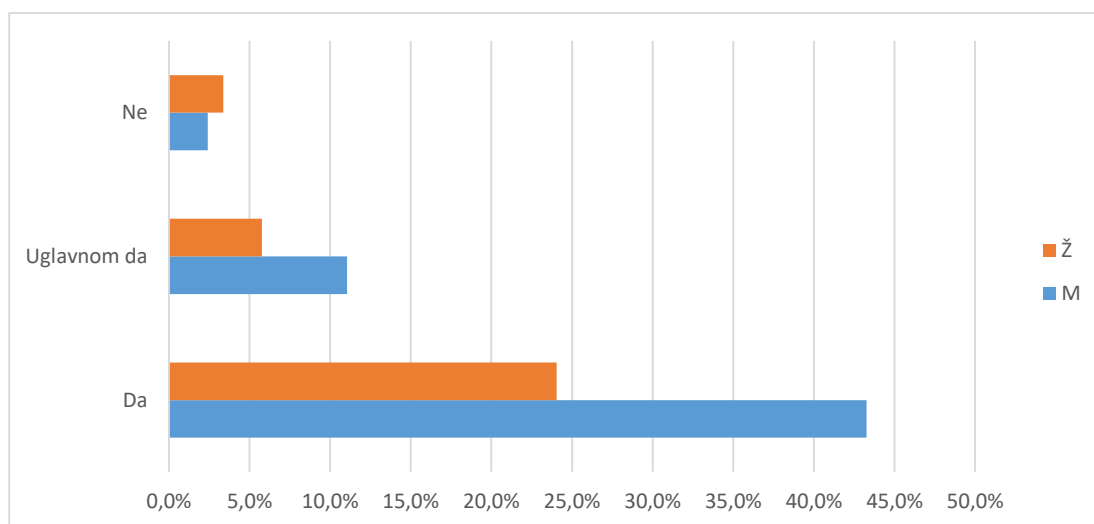
U tablici 4. i na grafikonu 4. prikazana je distribucija odgovora na pitanje A6 Je li studij koji ste završili bio vaš prvi izbor?. Od ukupno 208 anketnih upitnika, a za 4 (1,9%) nedostaje odgovor. Broj anketiranih ispitanika koji su odgovarili potvrdno je (192 ili 92,3%), a 12 (5,8%) navodi da studij koji su završili nije bio njihov prvi izbor.

Tablica 4. A.7 Je li studij koji ste završili bio vaš prvi izbor?

Odgovor	Spol						Ukupno	
	M		Ž		Nedostaje			
	N	%	N	%	N	%		
Nedostaje	0	0,0%	1	0,5%	3	1,4%	4	1,9%
Da	90	43,3%	50	24,0%	14	6,7%	154	74,0%
Uglavnom da	23	11,1%	12	5,8%	3	1,4%	38	18,3%
Ne	5	2,4%	7	3,4%	0	0,0%	12	5,8%
Ukupno	118	56,7%	70	33,7%	20	9,6%	208	100%



Grafikon 4a. A6 Je li studij koji ste završili bio vaš prvi izbor? - distribucija odgovora



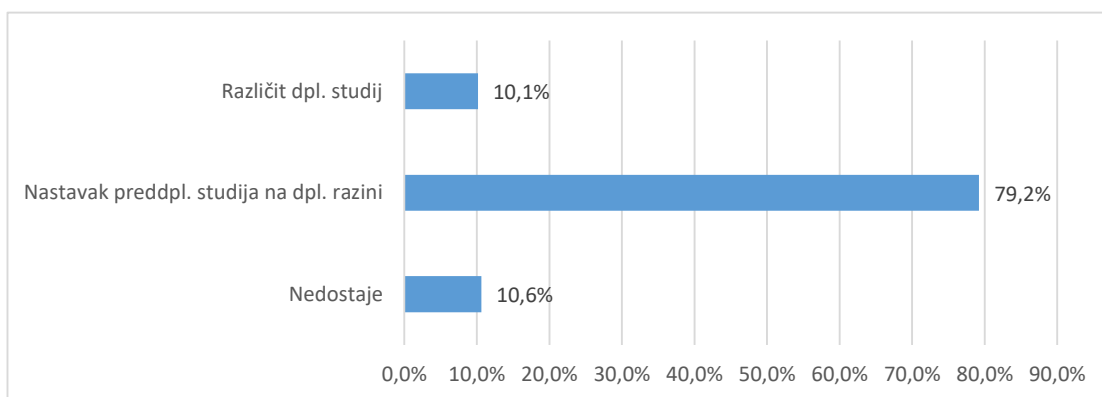
Grafikon 4b. A6 Je li studij koji ste završili bio vaš prvi izbor? - distribucija odgovora

Tablica 5. i grafikon 5. Tablica 5. i grafikon 5. prikazuju strukturu odgovora na pitanje vezano uz diplomski studij koji student planira upisati nakon završetka preddiplomskog studija.

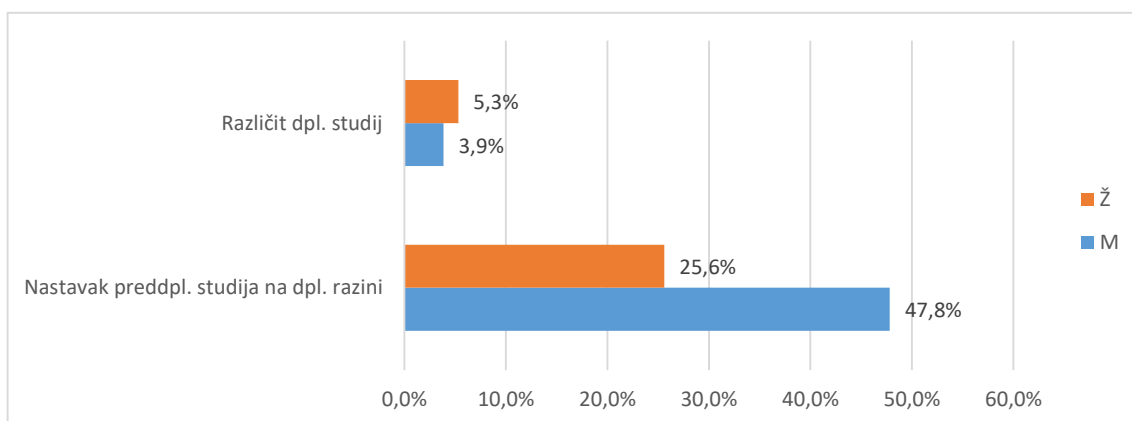
Od ukupnog broja anketiranih studenata, 164 ili 79,2% odgovara da će planirani diplomski studij predstavljati nastavak njihovog prijediplomskog studija, a 21 (10,1%) navodi da je njihov sadašnji diplomski studij različit od prijediplomskog. Kod 22 (10,6%) ispitanika nedostaje odgovor.

Tablica 5. A.7 Diplomski studij koji planiram upisati predstavlja

Odgovor	Spol						Ukupno	
	M		Ž		Nedostaje			
	N	%	N	%	N	%		
Nedostaje	10	4,8%	6	2,9%	6	2,9%	22	10,6%
Nastavak preddpl. studija na dpl. razini	99	47,8%	53	25,6%	12	5,8%	164	79,2%
Različit dpl. studij	8	3,9%	11	5,3%	2	1,0%	21	10,1%
Ukupno	117	56,5%	70	33,8%	20	9,7%	207	100%



Grafikon 5a. A.7 Diplomski studij koji planiram upisati predstavlja - distribucija odgovora



Grafikon 5b. A.7 Diplomski studij koji planiram upisati predstavlja - distribucija odgovora

2.3. Pregled po skupinama pitanja

Različiti aspekti studija procijenjeni su na ljestvici od 1 (potpuno nezadovoljan) do 5 (potpuno zadovoljan). Odgovori ispitanika koji nose oznaku "ne mogu procijeniti" definirani su kao nepoznate vrijednosti (oznaka NN u tablici opisane statistike "-" u tablici distribucije odgovora i "nedostaje" na grafikonu) i nisu uključeni u statističku analizu. Prikazana je opisna statistika ("n"=broj procjena, "x"=aritmetička sredina i "sd"=standardna devijacija) za svaki odgovor unutar skupine pitanja i za cijeli skup pitanja zajedno - tablica A. Nadalje je prikazana distribucija procjena po pitanjima i zajedno za skup pitanja - tablica B i na pripadajućem grafu prikaz distribucije procjena za cijeli skup. U tekstu opisan je graf i pripadajuće vrijednosti za skup pitanja koji obuhvaća samo ankete u kojima su ispunjena sva pitanja za određenu cjelinu.

2.3.1. Rad službi i opći uvjeti studiranja na visokom učilištu (B)

2.3.1.1. Rad administrativnih i stručnih službi (B1)

Skup pitanja vezanih uz rad administrativnih i stručnih službi po pitanjima (B1.1_10) predstavljen je u tablicama 6a. (opisna statistika) i 6b. (distribucija procjena), a na grafikonu 6. prikazana je distribucija procjena za skup u cjelini.

Broj anketa sa svim ispunjenim odgovorima je 208, prosjek procjena je 4,57 i standardna devijacija ,67.

Od svih procjena 2079 (100%), 176 (8,5%) odgovora bilo je pogrešno ispunjeno, neispunjeno ili se studenti nisu mogli opredijeliti, 9 (,4%) bilo je potpuno nezadovoljnih (1), 14 (,7%) djelomično nezadovoljnih (2),

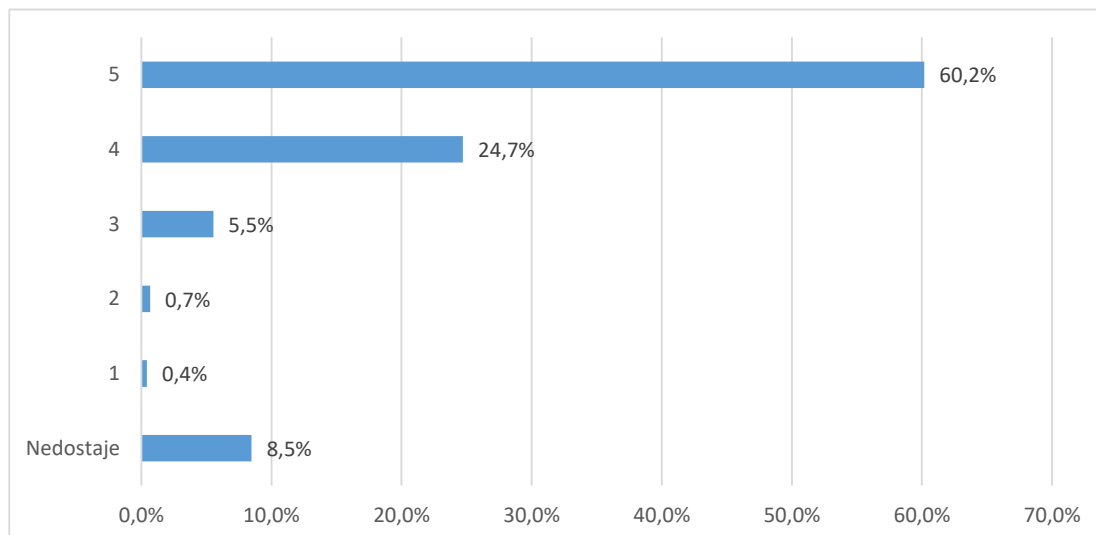
115 (5,5%) prosječno zadovoljnih (3), 514 (24,7%) uglavnom zadovoljnih (4) i 1251 (60,2%) potpuno zadovoljnih (5).

Tablica 6a. Skup pitanja vezanih uz rad administrativnih i stručnih službi - prosječne vrijednosti procjena

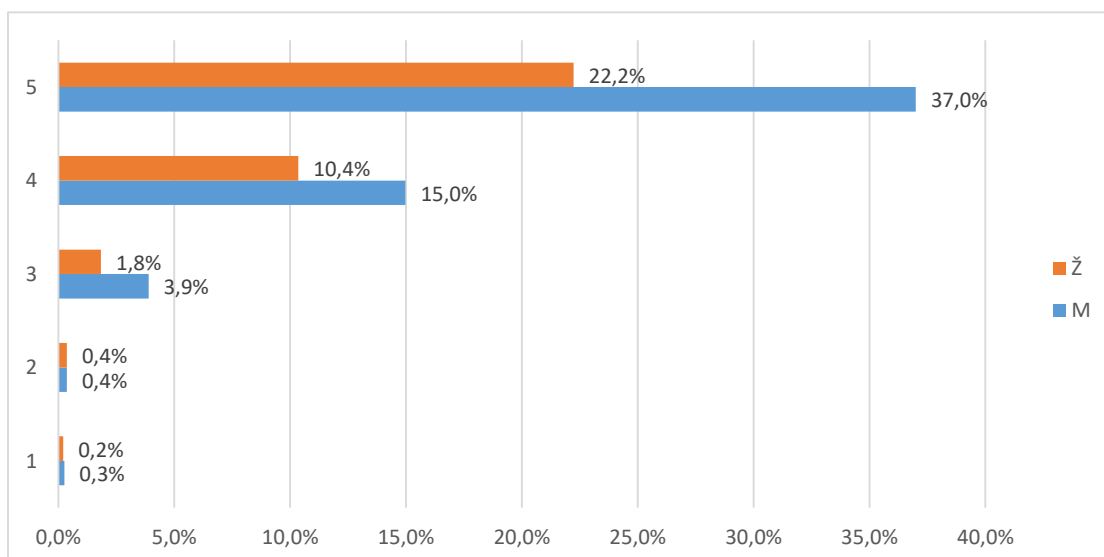
Pitanje	N	NN	M	SD	D	Min	Max
B.1 Rad studentske referade fakulteta/akademije	197	11	4,35	0,76	4	1	5
B.2 Rad administrativne službe (tajništva) Vašeg odjela/odsjeka/zavoda	179	28	4,51	0,68	3	2	5
B.3 Rad informatičke službe za studente (dobivanje vlastite e-mail adrese i sl.)	195	13	4,75	0,55	4	1	5
B.4 Korisnost informacijskog sustava visokih učilišta (ISVU)	203	5	4,65	0,59	3	2	5
B.5 Mogućnost pristupa sustavu ISVU za studente (broj studomata i sl.)	203	5	4,73	0,55	4	1	5
B.6 Korisnost WEB stranica Vašeg studija	203	5	4,52	0,75	4	1	5
B.7 Opremljenost i ponuda literature u knjižnici	172	36	4,52	0,77	4	1	5
B.8 Organizacija rada knjižnice	171	37	4,62	0,68	4	1	5
B.9 Rad uprave fakulteta / akademije iz studentske perspektive	192	16	4,46	0,75	4	1	5
B.10 Rad vodstva Vašeg studija (odjela, zavoda i sl.)	188	20	4,56	0,64	3	2	5
Ukupno za skup pitanja	1903	176	4,57	0,67	4	1	5

Tablica 6b. Skup pitanja vezanih uz rad administrativnih i stručnih službi - distribucija odgovora

Pitanje	Nedostaje		1		2		3		4		5		Ukupno N
	N	%	N	%	N	%	N	%	N	%	N	%	
B.1	11	5,3%	1	0,5%	0	13,5%	28	13,5%	68	32,7%	100	48,1%	208
B.2	28	13,5%	0	0,0%	3	4,8%	10	4,8%	58	28,0%	108	52,2%	207
B.3	13	6,3%	1	0,5%	0	2,4%	5	2,4%	34	16,3%	155	74,5%	208
B.4	5	2,4%	0	0,0%	1	4,3%	9	4,3%	51	24,5%	142	68,3%	208
B.5	5	2,4%	1	0,5%	0	1,9%	4	1,9%	43	20,7%	155	74,5%	208
B.6	5	2,4%	1	0,5%	4	6,7%	14	6,7%	54	26,0%	130	62,5%	208
B.7	36	17,3%	2	1,0%	2	5,3%	11	5,3%	47	22,6%	110	52,9%	208
B.8	37	17,8%	2	1,0%	0	3,4%	7	3,4%	43	20,7%	119	57,2%	208
B.9	16	7,7%	1	0,5%	3	7,2%	15	7,2%	60	28,8%	113	54,3%	208
B.10	20	9,6%	0	0,0%	1	5,8%	12	5,8%	56	26,9%	119	57,2%	208
Ukupno	176	8,5%	9	0,4%	14	0,7%	115	5,5%	514	24,7%	1251	60,2%	2079



Grafikon 6a. Skup pitanja vezanih uz rad administrativnih i stručnih službi - distribucija odgovora



Grafikon 6b. Skup pitanja vezanih uz studijski program - distribucija odgovora

2.3.1.2. Uvjeti za studiranje u ustanovi (B2)

Skup pitanja vezanih uz uvjete za studiranje u ustanovi po pitanjima (B2.11_15) predstavljen je u tablicama 7a. (opisna statistika) i 7b. (distribucija procjena), a na grafikonu 7. prikazana je distribucija procjena za skup u cjelini.

Broj anketa sa svim ispunjenim odgovorima je 208, a prosjek procjena je 4,5 i standardna devijacija ,67.

Od svih procjena 1040 (100%), 66 (6,3%) odgovora bilo je pogrešno ispunjeno, neispunjeno ili se studenti nisu mogli opredijeliti, (,%) bilo je potpuno ž nezadovoljnih (1), 4 (,4%) djelomično nezadovoljnih (2),

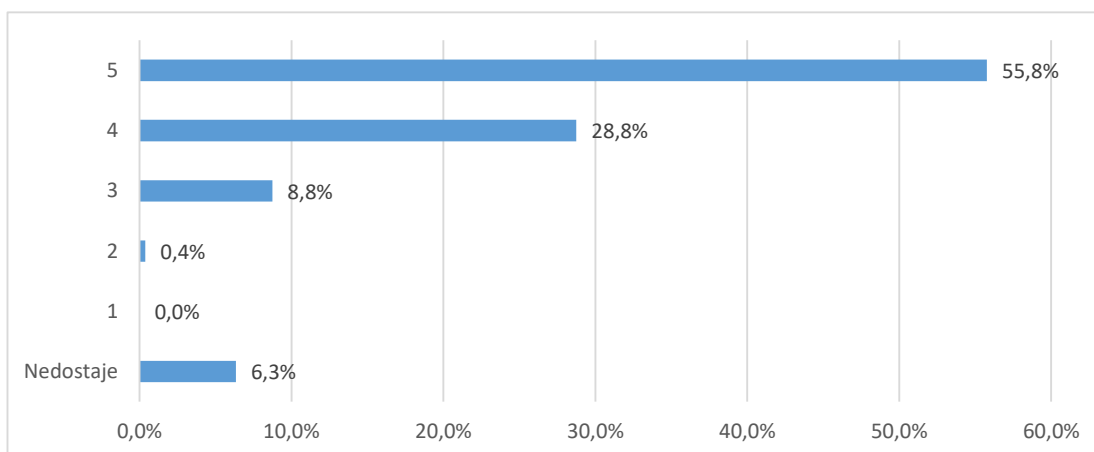
91 (8,8%) prosječno zadovoljnih (3), 299 (28,8%) uglavnom zadovoljnih (4) i 580 (55,8%) potpuno zadovoljnih (5).

Tablica 7a. Skup pitanja vezanih uz uvjete za studiranje u ustanovi - prosječne vrijednosti procjena

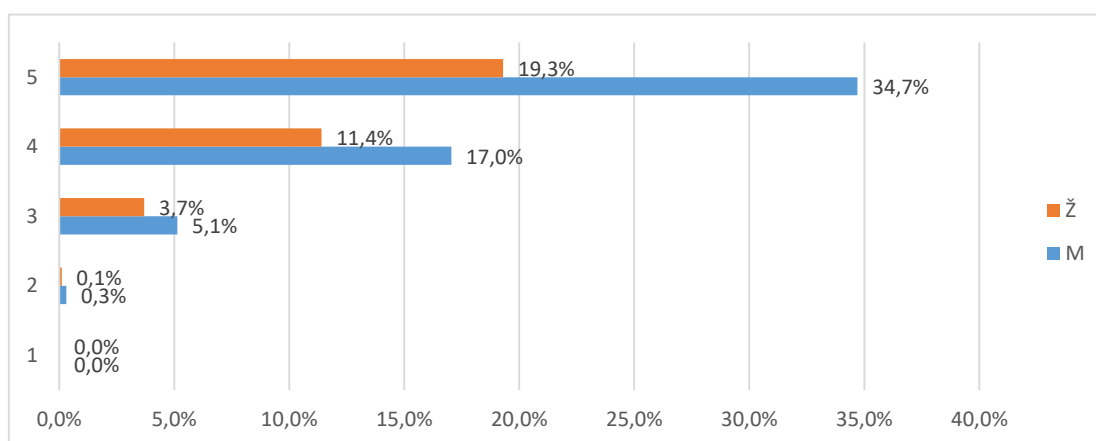
Pitanje	N	NN	M	SD	D	Min	Max
B.11 Opća kvaliteta i uređenost prostora (zgrade, pristup fakultetu i sl.)	202	6	4,52	0,64	2	3	5
B.12 Opremljenost nastavnih dvorana	203	5	4,47	0,67	3	2	5
B.13 Opremljenost prostora u kojima se izvode vježbe (laboratoriji, seminari i sl.)	201	7	4,50	0,69	3	2	5
B.14 Primjerenost prostora s obzirom na broj studenata	203	5	4,36	0,75	3	2	5
B.15 Mogućnost pristupa računalima i Internetu u prostoru fakulteta	165	43	4,65	0,59	2	3	5
Ukupno	974	66	4,50	0,67	3	2	5

Tablica 7b. Skup pitanja vezanih uz uvjete za studiranje u ustanovi - distribucija odgovora

Pitanje	Nedostaje		1		2		3		4		5		Ukupno
	N	%	N	%	N	%	N	%	N	%	N	%	
B.11	6	2,9%	0	0,0%	0	7,7%	16	7,7%	65	31,3%	121	58,2%	208
B.12	5	2,4%	0	0,0%	1	8,2%	17	8,2%	70	33,7%	115	55,3%	208
B.13	7	3,4%	0	0,0%	2	8,2%	17	8,2%	61	29,3%	121	58,2%	208
B.14	5	2,4%	0	0,0%	1	14,9%	31	14,9%	65	31,3%	106	51,0%	208
B.15	43	20,7%	0	0,0%	0	4,8%	10	4,8%	38	18,3%	117	56,3%	208
Ukupno	66	6,3%	0	0,0%	4	0,4%	91	8,8%	299	28,8%	580	55,8%	1040



Grafikon 7a. Skup pitanja vezanih uz uvjete za studiranje u ustanovi - distribucija odgovora



Grafikon 7b. Skup pitanja vezanih uz uvjete za studiranje u ustanovi- distribucija odgovora

2.3.2. Studijski program: procjene se odnose na studij u cjelini (C)

Skup pitanja vezanih uz studijski program po pitanjima (C.16_23) predstavljen je u tablicama 8a. (opisna statistika) i 8b. (distribucija procjena), a na grafikonu 8. prikazana je distribucija procjena za skup u cjelini.

Broj anketa sa svim ispunjenim odgovorima je 208, prosjek procjena je 4,14 i standardna devijacija ,84.

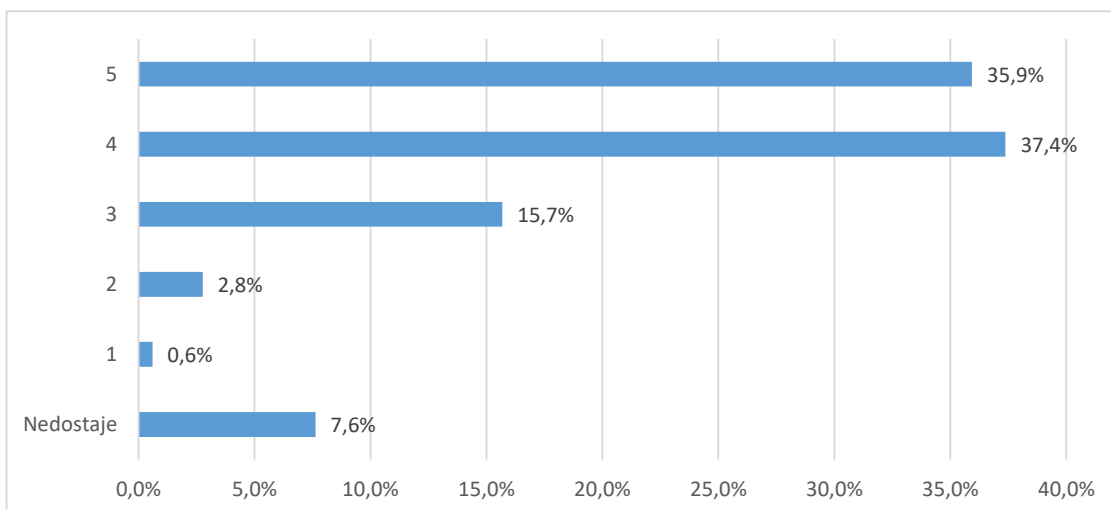
Od svih procjena 1664 (100%), 127 (7,6%) odgovora bilo je potpuno ispunjeno, neispunjeno ili se studenti nisu mogli opredijeliti, 10 (,6%) bilo je potpuno nezadovoljnih (1), 46 (2,8%) djelomično nezadovoljnih (2), 261 (15,7%) prosječno zadovoljnih (3), 622 (37,4%) uglavnom zadovoljnih (4) i 598 (35,9%) potpuno zadovoljnih (5).

Tablica 8a. Skup pitanja vezanih uz studijski program - prosječne vrijednosti procjena

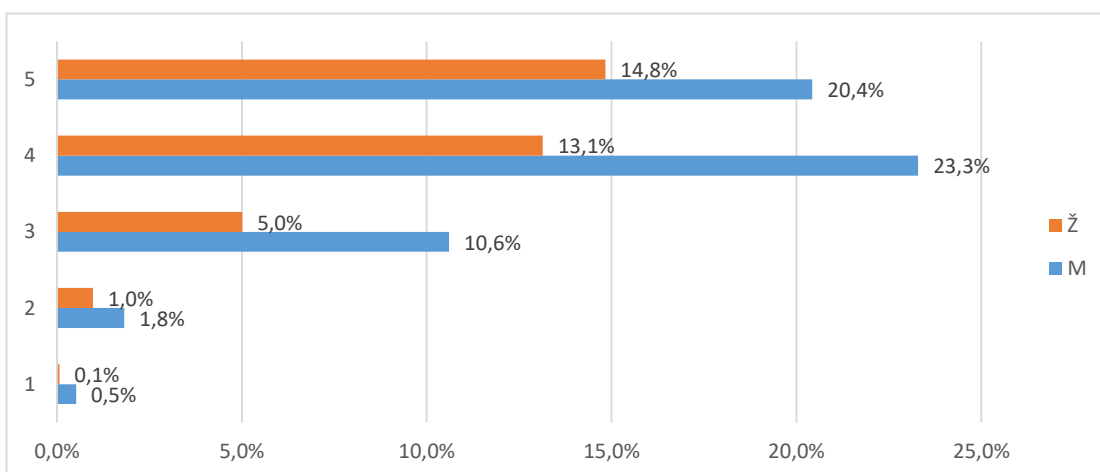
Pitanje	N	NN	M	SD	D	Min	Max
B.16 Sadržaj i kvaliteta obveznih predmeta	201	7	4,23	0,75	3	2	5
B.17 Sadržaj i kvaliteta izbornih predmeta	201	7	4,21	0,79	3	2	5
B.18 Ponuda izbornih predmeta	199	9	4,20	0,86	4	1	5
B.19 Mogućnost pohađanja predmeta koji nisu u sastavu Vašeg studija	149	59	4,08	1,00	4	1	5
B.20 Prilagođenost zahtjeva i težine predmeta predznanjima studenata	194	14	3,99	0,91	4	1	5
B.21 Stupanj u kojemu predmeti na prvoj godini olakšavaju prilagodbu studentima na studij	195	13	3,95	0,99	4	1	5
B.22 Povezanost i slijed sadržaja na različitim predmetima i godinama studija	198	10	4,20	0,71	3	2	5
B.23 Stupanj u kojemu je sadržaj studijskog programa zadovoljio Vaša očekivanja	200	8	4,23	0,73	3	2	5
Ukupno za skup pitanja	1537	127	4,14	0,84	4	1	5

Tablica 8b. Skup pitanja vezanih uz studijski program - distribucija odgovora

Pitanje	Nedostaje		1		2		3		4		5		Ukupno
	N	%	N	%	N	%	N	%	N	%	N	%	
B.16	7	3,4%	0	0,0%	5	11,5%	24	11,5%	92	44,2%	80	38,5%	208
B.17	7	3,4%	0	0,0%	4	16,3%	34	16,3%	79	38,0%	84	40,4%	208
B.18	9	4,3%	1	0,5%	7	14,4%	30	14,4%	74	35,6%	87	41,8%	208
B.19	59	28,4%	3	1,4%	7	13,9%	29	13,9%	46	22,1%	64	30,8%	208
B.20	14	6,7%	2	1,0%	10	18,3%	38	18,3%	81	38,9%	63	30,3%	208
B.21	13	6,3%	4	1,9%	10	22,1%	46	22,1%	67	32,2%	68	32,7%	208
B.22	10	4,8%	0	0,0%	1	0,5%	30	14,4%	95	45,7%	72	34,6%	208
B.23	8	3,8%	0	0,0%	2	1,0%	30	14,4%	88	42,3%	80	38,5%	208
Ukupno	127	7,6%	10	0,6%	46	2,8%	261	15,7%	622	37,4%	598	35,9%	1664



Grafikon 8a. Skup pitanja vezanih uz studijski program - distribucija odgovora



Grafikon 8b. Skup pitanja vezanih uz studijski program - distribucija odgovora

2.3.3. Izvedba nastave i vrjednovanje znanja: procjene se odnose na studij u cjelini (D)

tablicama 9a. (opisna statistika) i 9b. (distribucija procjena), a na grafikonu 9. prikazana je distribucija procjena za skup u cjelini.

Broj anketa sa svim ispunjenim odgovorima je 208, prosjek procjena je 4,2 i standardna devijacija ,86.

Od svih procjena 3536 (100%), 297 (8,4%) odgovora bilo je potpuno ispunjeno, neispunjeno ili se studenti nisu mogli opredijeliti, 13 (,4%) bilo je potpuno nezadovoljnih (1),

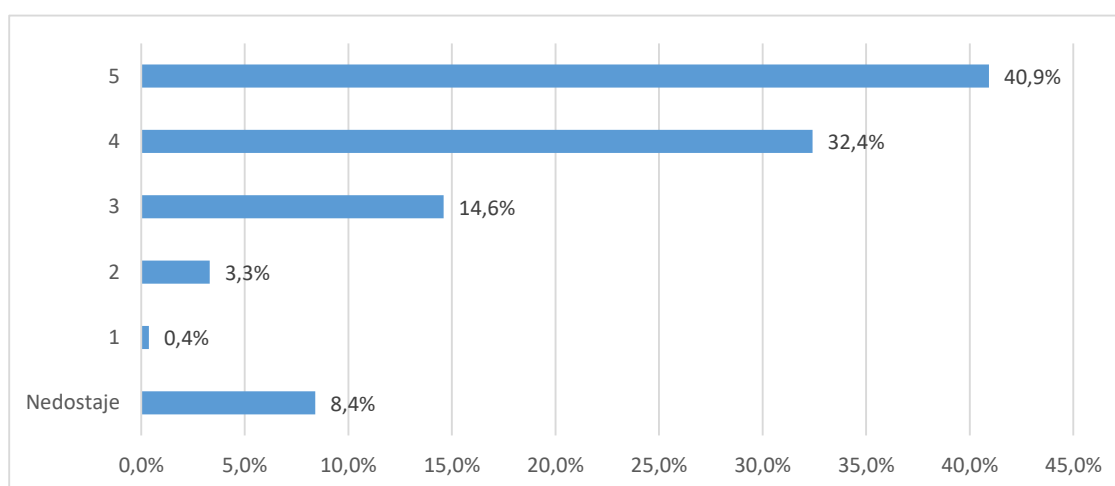
117 (3,3%) djelomično nezadovoljnih (2), 516 (14,6%) prosječno zadovoljnih (3), 1146 (32,4%) uglavnom zadovoljnih (4) i 1447 (40,9%) potpuno zadovoljnih (5).

Tablica 9a. Skup pitanja vezanih uz opću procjenu ishoda prijediplomskog studija - prosječne vrijednosti procjena

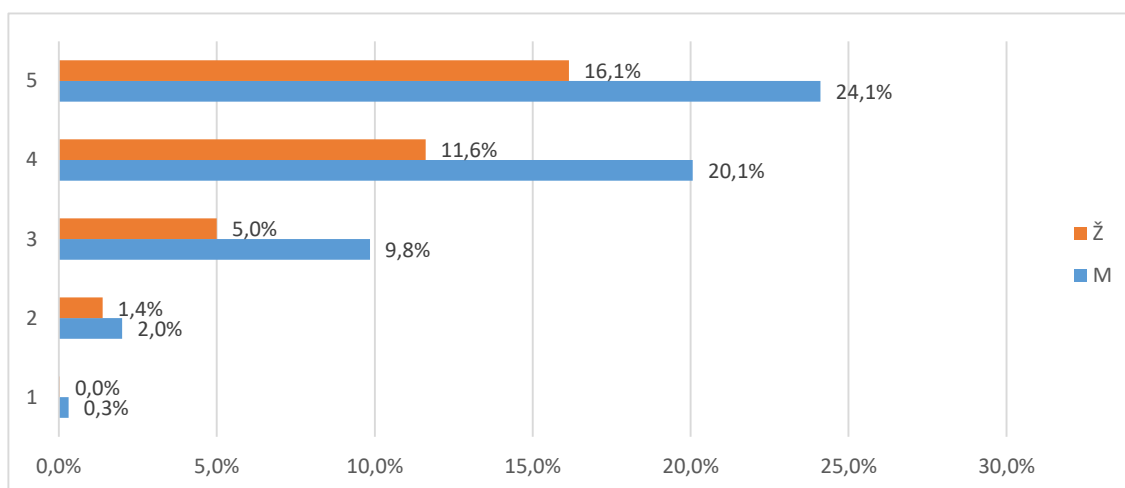
Pitanje	N	NN	M	SD	D	Min	Max
B.24 Korisnost predavanja za razumijevanje zadanih sadržaja	202	6	4,07	0,83	3	2	5
B.25 Praktični rad na vježbama (seminarima) i mogućnost praktične provjere stečenih znanja i vještina	203	5	4,33	0,71	3	2	5
B.26 Korisnost i kvaliteta izvora informacija za učenje (literatura, skripte, Internet i dr.)	199	9	4,27	0,76	3	2	5
B.27 Raspored predmeta i obveza studenata tijekom tjedna	200	8	3,99	0,94	3	2	5
B.28 Organizacija prakse izvan fakulteta te suradnja sa stručnjacima koji rade u praksi	170	38	4,21	0,94	4	1	5
B.29 Sudjelovanje u terenskoj nastavi (uključujući ljetne škole)	145	63	4,06	1,01	4	1	5
B.30 Uključenost studenata u znanstveno-istraživačke projekte nastavnog osoblja	153	55	4,16	0,94	4	1	5
B.31 Mogućnosti za međunarodnu suradnju	161	47	4,38	0,81	3	2	5
B.32 Jasno definiranje ishoda predmeta, tj. koja znanja i vještine studenti trebaju usvojiti nakon	199	9	4,28	0,79	4	1	5
B.33 Jasno definirani kriteriji za vrjednovanje znanja (je li jasno što student treba naučiti za prolaz odnosno za pojedinu ocjenu)	201	7	4,24	0,87	4	1	5
B.34 Ujednačenost kriterija na različitim predmetima pri vrjednovanju znanja	201	7	4,01	0,92	4	1	5
B.35 Kontinuirano provjeravanje znanja na predmetima tijekom semestra	200	8	4,29	0,81	3	2	5
B.36 Redovite i jasne povratne informacije o uspješnosti u učenju i na ispitima	203	5	4,27	0,78	3	2	5
B.37 Raspored ispitnih rokova i drugih oblika provjere znanja (kolokviji i sl.)	201	7	4,23	0,92	4	1	5
B.38 Broj ispitnih rokova	198	10	4,13	1,01	4	1	5
B.39 Način provjere znanja i vještina (izvedba ispita)	200	8	4,22	0,78	3	2	5
B.40 Opće zadovoljstvo izvedbom studijskog programa	203	5	4,30	0,77	3	2	5
Ukupno za skup pitanja	3239	297	4,20	0,86	4	1	5

Tablica 9b. Skup pitanja vezanih uz opću procjenu ishoda prijediplomskog studija - distribucija odgovora

Pitanje	Nedostaje		1		2		3		4		5		Ukupno N
	N	%	N	%	N	%	N	%	N	%	N	%	
B.24	6	2,9%	0	0,0%	8	18,8%	39	18,8%	85	40,9%	70	33,7%	208
B.25	5	2,4%	0	0,0%	2	11,1%	23	11,1%	84	40,4%	94	45,2%	208
B.26	9	4,3%	0	0,0%	4	12,5%	26	12,5%	82	39,4%	87	41,8%	208
B.27	8	3,8%	0	0,0%	16	19,2%	40	19,2%	74	35,6%	70	33,7%	208
B.28	38	18,3%	1	0,5%	10	12,0%	25	12,0%	51	24,5%	83	39,9%	208
B.29	63	30,3%	2	1,0%	9	14,4%	30	14,4%	42	20,2%	62	29,8%	208
B.30	55	26,4%	1	0,5%	8	12,5%	26	12,5%	48	23,1%	70	33,7%	208
B.31	47	22,6%	0	0,0%	4	10,1%	21	10,1%	46	22,1%	90	43,3%	208
B.32	9	4,3%	1	0,5%	2	14,4%	30	14,4%	73	35,1%	93	44,7%	208
B.33	7	3,4%	2	1,0%	4	15,9%	33	15,9%	66	31,7%	96	46,2%	208
B.34	7	3,4%	1	0,5%	13	18,8%	39	18,8%	78	37,5%	70	33,7%	208
B.35	8	3,8%	0	0,0%	6	13,0%	27	13,0%	71	34,1%	96	46,2%	208
B.36	5	2,4%	0	0,0%	3	15,4%	32	15,4%	75	36,1%	93	44,7%	208
B.37	7	3,4%	2	1,0%	8	14,9%	31	14,9%	61	29,3%	99	47,6%	208
B.38	10	4,8%	3	1,4%	13	15,9%	33	15,9%	55	26,4%	94	45,2%	208
B.39	8	3,8%	0	0,0%	3	16,8%	35	16,8%	77	37,0%	85	40,9%	208
B.40	5	2,4%	0	0,0%	4	12,5%	26	12,5%	78	37,5%	95	45,7%	208
Ukupno	297	8,4%	13	0,4%	117	3,3%	516	14,6%	1146	32,4%	1447	40,9%	3536



Grafikon 9a. Skup pitanja vezanih uz opću procjenu ishoda prijediplomskog studija - distribucija odgovora



Grafikon 9b. Skup pitanja vezanih uz opću procjenu ishoda prijediplomskog studija - distribucija odgovora

2.3.4.1 Odnos prema studentima (E1)

Skup pitanja vezanih uz odnos prema studentima po pitanjima (E1.41_45) predstavljen je u tablicama 10a. (opisna statistika) i 10b. (distribucija procjena), a na grafikonu 10. prikazana je distribucija procjena za skup u cjelini.

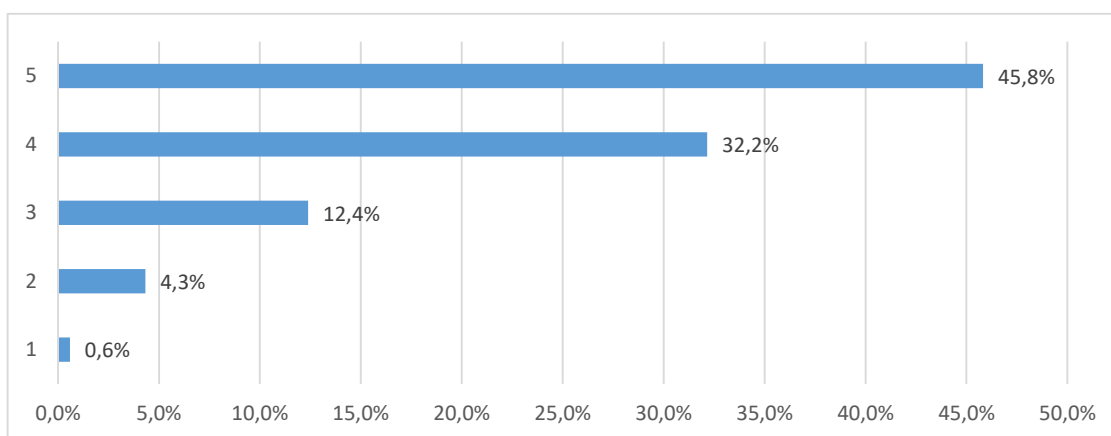
Broj anketa sa svim ispunjenim odgovorima je 208, prosjek procjena je 4,26 i standardna devijacija ,87. Od svih procjena 1017 (100%), 48 (4,7%) odgovora bilo je potpuno ispunjeno, neispunjeno ili se studenti nisu mogli opredijeliti, 6 (,6%) bilo je potpuno nezadovoljnih (1), 44 (4,3%) djelomično nezadovoljnih (2), 126 (12,4%) prosječno zadovoljnih (3), 327 (32,2%) uglavnom zadovoljnih (4) i 466 (45,8%) potpuno zadovoljnih (5).

Tablica 10a. Skup pitanja vezanih uz odnos prema studentima - prosječne vrijednosti procjena

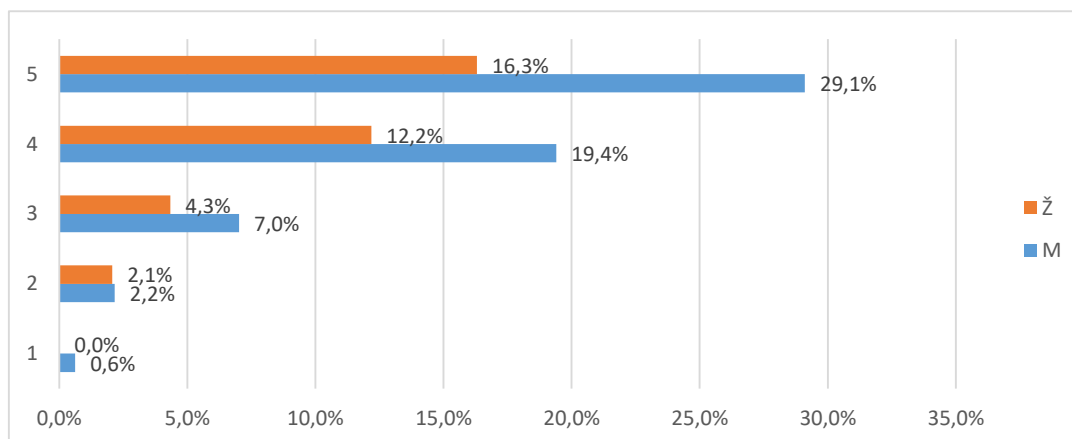
Pitanje	N	NN	M	SD	D	Min	Max
B.41 Poticanje studenata na slobodno izražavanje vlastitog mišljenja tijekom nastave	200	8	4,27	0,85	3	2	5
B.42 Pokazivanje razumijevanja za studentove probleme i obaveze izvan studija	195	13	4,07	1,05	4	1	5
B.43 Pokazivanje povjerenja u studentove mogućnosti i poticanje studentovog samopouzdanja	197	11	4,18	0,90	3	2	5
B.44 Pristupačnost i susretljivost nastavnog osoblja prema studentima	201	7	4,32	0,82	4	1	5
B.45 Nepristranost i pravednost u odnosu prema studentima	199	9	4,46	0,76	4	1	5
Ukupno za skup pitanja	992	48	4,26	0,87	4	1	5

Tablica 10b. Skup pitanja vezanih uz odnos prema studentima - distribucija odgovora

Pitanje	Nedostaje		1		2		3		4		5		Ukupno o N
	N	%	N	%	N	%	N	%	N	%	N	%	
B.41	8	3,8%	0	0,0%	10	10,6%	22	10,6%	73	35,1%	95	45,7%	208
B.42	13	6,3%	4	1,9%	14	16,3%	34	16,3%	56	26,9%	87	41,8%	208
B.43	11	5,3%	0	0,0%	11	14,9%	31	14,9%	66	31,7%	89	42,8%	208
B.44	7	3,4%	1	0,5%	6	10,1%	21	10,1%	73	35,1%	100	48,1%	208
B.45	9	4,9%	1	0,5%	3	9,7%	18	9,7%	59	31,9%	95	51,4%	185
Ukupno	48	4,7%	6	0,6%	44	4,3%	126	12,4%	327	32,2%	466	45,8%	1017



Grafikon 10a. Skup pitanja vezanih uz odnos prema studentima - distribucija odgovora



Grafikon 10b. Skup pitanja vezanih uz odnos prema studentima - distribucija odgovora

2.3.4.2 Podrška u studiranju (E2)

Skup pitanja vezanih uz podršku u studiranju po pitanjima (E2.46_52) predstavljen je u tablicama 11a. (opisna statistika) i 11b. (distribucija procjena), a na grafikonu 11. prikazana je distribucija procjena za skup u cjelini.

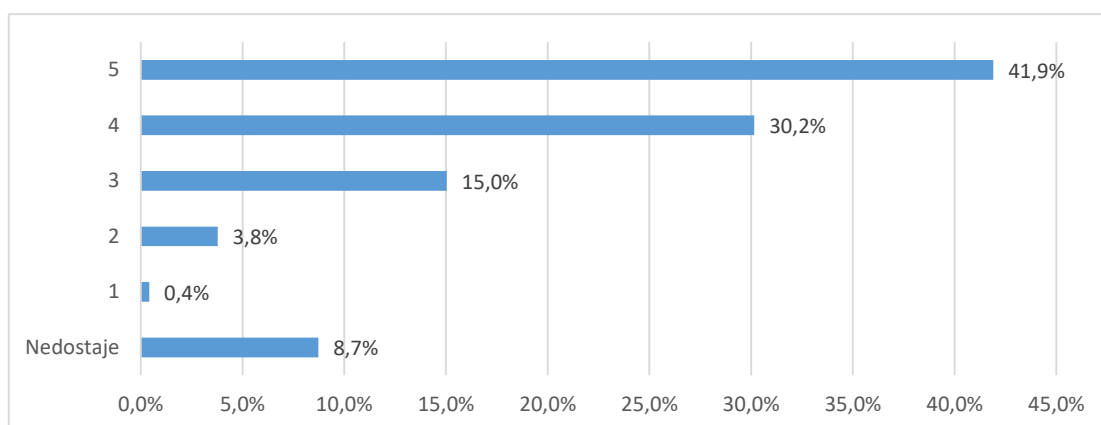
Broj anketa sa svim ispunjenim odgovorima je 223, prosjek procjena je 4,2 i standardna devijacija ,87. Od svih procjena 1456 (100%), 127 (8,7%) odgovora bilo je nepotpuno ispunjeno, neispunjeno ili se studenti nisu mogli opredijeliti, 6 (,4%) bilo je potpuno nezadovoljnih (1), 55 (3,8%) djelomično nezadovoljnih (2), 219 (15,%) prosječno zadovoljnih (3), 439 (30,2%) uglavnom zadovoljnih (4) i 610 (41,9%) potpuno zadovoljnih (5).

Tablica 11a. Skup pitanja vezanih uz podršku u studiranju - prosječne vrijednosti procjena

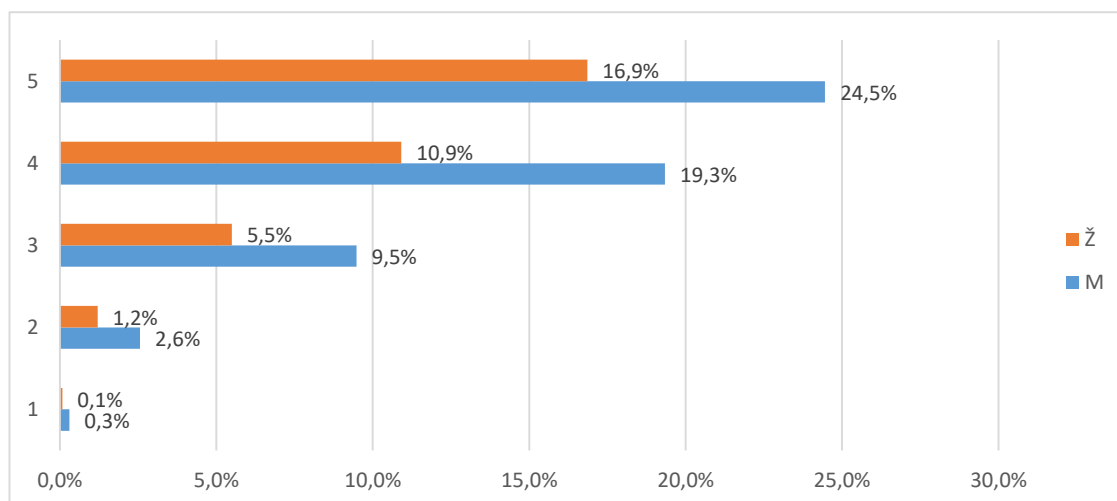
Pitanje	N	NN	M	SD	D	Min	Max
B.46 Dostupnost osobnih mentora	185	23	4,43	0,77	3	2	5
B.47 Konzultacije s nastavnim osobljem i pomoć izvan vremena nastave	192	16	4,44	0,73	3	2	5
B.48 Točnost i pravovremenost obavijesti o promjenama u organizaciji predmeta/nastave	201	7	4,22	0,81	3	2	5
B.49 Savjetovanje / poučavanje studenata o strategijama efikasnijeg učenja	192	16	4,10	0,92	3	2	5
B.50 Pokazivanje razumijevanja za studentske probleme vezane uz nastavu i studij	196	12	4,18	0,89	4	1	5
B.51 Savjetovanje studenata pri izboru predmeta i mogućnostima nastavka studija	182	26	3,90	1,02	4	1	5
B.52 Savjetovanje studenata o budućoj karijeri (zapošljavanju)	181	27	4,12	0,94	4	1	5
Ukupno za skup pitanja	1329	127	4,20	0,87	4	1	5

Tablica 11b. Skup pitanja vezanih uz podršku u studiranju - prosječne vrijednosti procjena

Pitanje	Nedostaje		1		2		3		4		5		Ukupno o
	N	%	N	%	N	%	N	%	N	%	N	%	
B.46	23	11,1%	0	0,0%	4	9,6%	20	9,6%	54	26,0%	107	51,4%	208
B.47	16	7,7%	0	0,0%	3	8,7%	18	8,7%	63	30,3%	108	51,9%	208
B.48	7	3,4%	0	0,0%	5	16,3%	34	16,3%	74	35,6%	88	42,3%	208
B.49	16	7,7%	0	0,0%	10	20,7%	43	20,7%	57	27,4%	82	39,4%	208
B.50	12	5,8%	2	1,0%	5	17,3%	36	17,3%	66	31,7%	87	41,8%	208
B.51	26	12,5%	3	1,4%	16	18,8%	39	18,8%	63	30,3%	61	29,3%	208
B.52	27	13,0%	1	0,5%	12	13,9%	29	13,9%	62	29,8%	77	37,0%	208
Ukupno	127	8,7%	6	0,4%	55	3,8%	219	15,0%	439	30,2%	610	41,9%	1456



Grafikon 11a. Skup pitanja vezanih uz podršku u studiranju - distribucija odgovora



Grafikon 11b. Skup pitanja vezanih uz podršku u studiranju - distribucija odgovora

2.3.4.3 Ostali uvjeti studiranja (E3)

Skup pitanja vezanih uz ostale uvjete studiranja po pitanjima (E3.53_58) predstavljen je u tablicama 12a. (opisna statistika) i 12b. (distribucija procjena), a na grafikonu 12. prikazana je distribucija procjena za skup u cjelini.

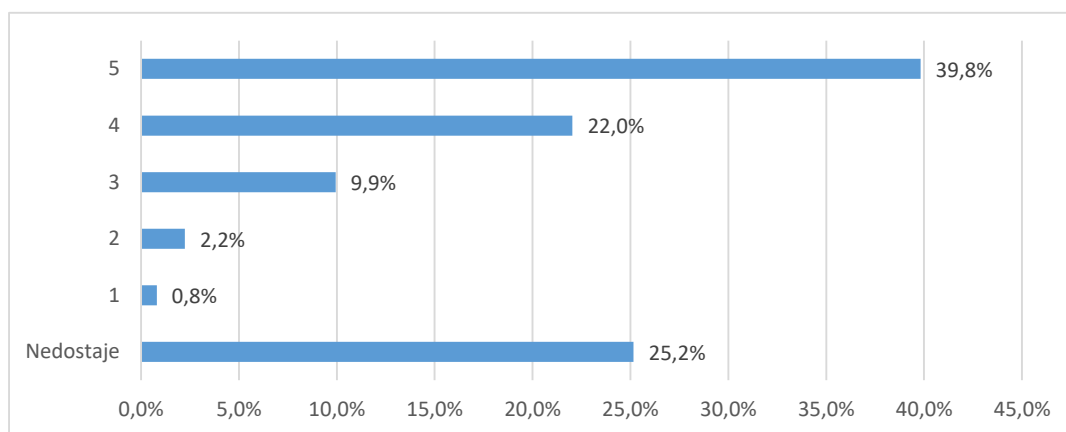
Broj anketa sa svim ispunjenim odgovorima je , prosjek procjena je 4,31 i standardna devijacija ,87. Od svih procjena 1248 (100%), 314 (25,2%) odgovora bilo je nepotpuno ispunjeno, neispunjeno ili se studenti nisu mogli opredijeliti, 10 (,8%) bilo je potpuno nezadovoljnih (1), 28 (2,2%) djelomično nezadovoljnih (2), 124 (9,9%) prosječno zadovoljnih (3), 275 (22,%) uglavnom zadovoljnih (4) i 497 (39,8%) potpuno zadovoljnih (5).

Tablica 12a. Skup pitanja vezanih uz ostale uvjete studiranja - prosječne vrijednosti procjena

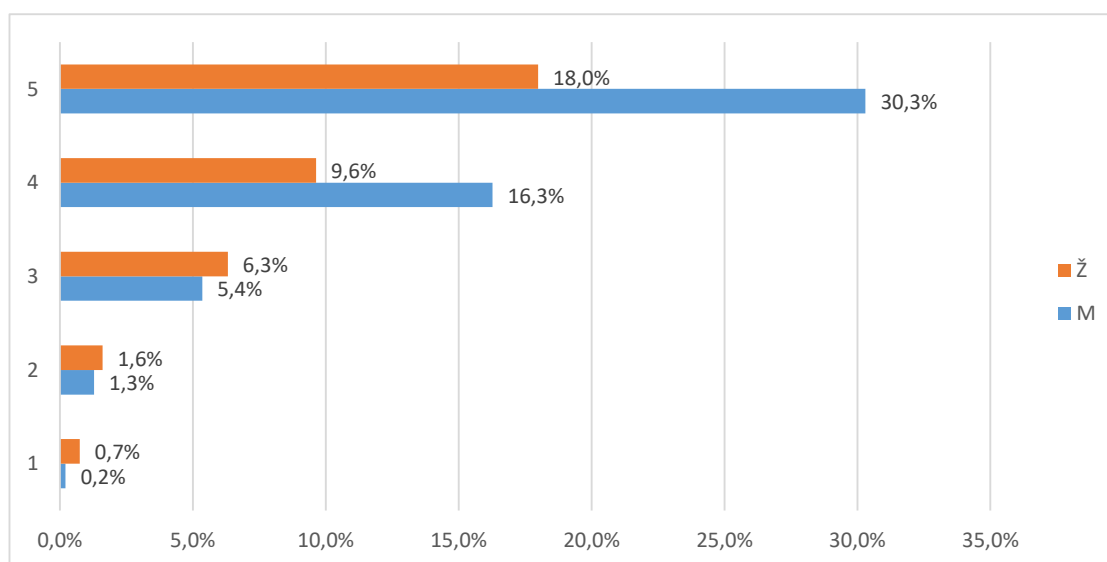
Pitanje	N	NN	M	SD	D	Min	Max
B.53 Organizacija i kvaliteta studentske prehrane	179	29	4,05	1,02	4	1	5
B.54 Usluge Studentskog centra i Student servisa (zapošljavanje studenata)	175	33	4,43	0,82	4	1	5
B.55 Kvaliteta zdravstvenih usluga	140	68	4,31	0,91	4	1	5
B.56 Mogućnosti organiziranja i djelovanja kroz studentske udruge	143	65	4,41	0,73	4	1	5
B.57 Cijena studija u odnosu na dobitak od studija (ukoliko ste plaćali studij)	143	65	4,38	0,85	4	1	5
B.58 Mogućnosti sudjelovanja u aktivnostima koje razvijaju osjećaj pripadnosti Vašem fakultetu/akademiji	154	54	4,31	0,89	4	1	5
Ukupno za skup pitanja	934	314	4,31	0,87	4	1	5

Tablica 12a. Skup pitanja vezanih uz ostale uvjete studiranja - prosječne vrijednosti procjena

Pitanje	Nedostaje		1		2		3		4		5		Ukupno o
	N	%	N	%	N	%	N	%	N	%	N	%	
B.53	29	13,9%	3	1,4%	12	16,8%	35	16,8%	52	25,0%	77	37,0%	208
B.54	33	15,9%	2	1,0%	2	9,1%	19	9,1%	48	23,1%	104	50,0%	208
B.55	68	32,7%	2	1,0%	4	8,7%	18	8,7%	40	19,2%	76	36,5%	208
B.56	65	31,3%	1	0,5%	0	7,2%	15	7,2%	51	24,5%	76	36,5%	208
B.57	65	31,3%	1	0,5%	4	8,2%	17	8,2%	39	18,8%	82	39,4%	208
B.58	54	26,0%	1	0,5%	6	9,6%	20	9,6%	45	21,6%	82	39,4%	208
Ukupno	314	25,2%	10	0,8%	28	2,2%	124	9,9%	275	22,0%	497	39,8%	1248



Grafikon 12a. Skup pitanja vezanih uz ostale uvjete studiranja - distribucija odgovora



Grafikon 12b. Skup pitanja vezanih uz ostale uvjete studiranja - distribucija odgovora

2.3.5. Opća procjena ishoda (F)

Skup pitanja vezanih uz opću procjenu ishoda prijediplomskog studija po pitanjima (F.59_66) predstavljen je u tablicama 13a. (opisna statistika) i 13b. (distribucija procjena), a na grafikonu 13. prikazana je distribucija procjena za skup u cjelini.

Broj anketa sa svim ispunjenim odgovorima je 208, prosjek procjena je 4,11 i standardna devijacija ,87. Od svih procjena 1664 (100%), 104 (6,3%) odgovora bilo je nepotpuno ispunjeno, neispunjeno ili se studenti nisu mogli opredijeliti, 11 (,7%) bilo je potpuno nezadovoljnih (1), 67 (4,%) djelomično nezadovoljnih (2), 283 (17,%) prosječno zadovoljnih (3), 616 (37,%) uglavnom zadovoljnih (4) i 583 (35,%) potpuno zadovoljnih (5).

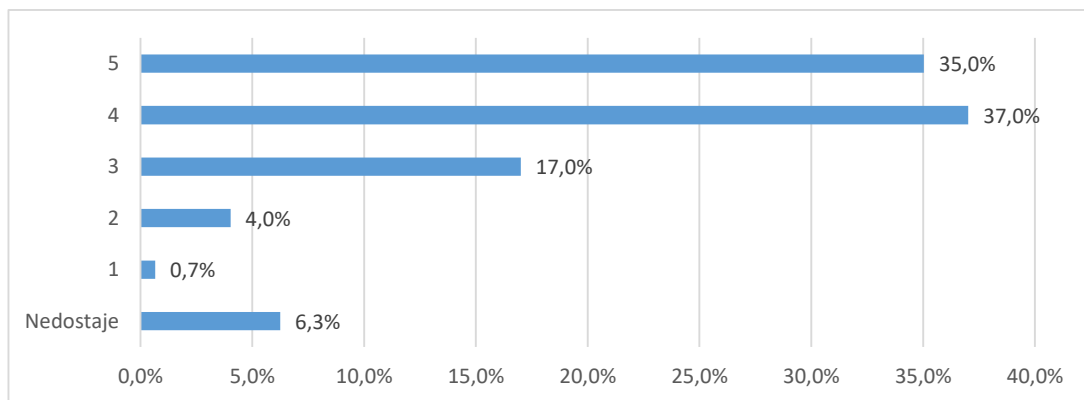
Tablica 13a. Skup pitanja vezanih uz opću procjenu ishoda prijediplomskog studija - prosječne vrijednosti procjena

Pitanje	N	NN	M	SD	D	Min	Max
B.59 U kojoj mjeri je studij ispunio Vaša početna očekivanja?	154	54	4,31	0,89	4	1	5
B.60 U kojoj mjeri Vas je studij osposobio za rad u struci?	200	8	4,18	0,79	3	2	5
B.61 U kojoj mjeri Vas je studij pripremio za nastavak školovanja u struci?	197	11	3,98	0,88	4	1	5
B.62 Koliko ste zadovoljni cjelokupnim iskustvom studiranja?	191	17	4,37	0,72	4	1	5
B.63 Koliko ste zadovoljni mogućnostima zaposlenja nakon prijediplomskog studija?	200	8	4,20	0,79	3	2	5
B.64 Koliko je općenito bio težak i zahtjevan Vaš prijediplomski studij?	181	27	4,23	0,98	4	1	5
B.65 U kojoj mjeri su ECTS bodovi usklađeni sa stvarnim nastavnim opterećenjem na predmetima?	200	8	3,92	0,87	3	2	5
B.66 U kojoj mjeri su informacije koje ste o studiju imali prije upisa bile točne i korisne?	196	12	3,73	1,02	4	1	5
Ukupno za skup pitanja	1519	145	4,11	0,87	4	1	5

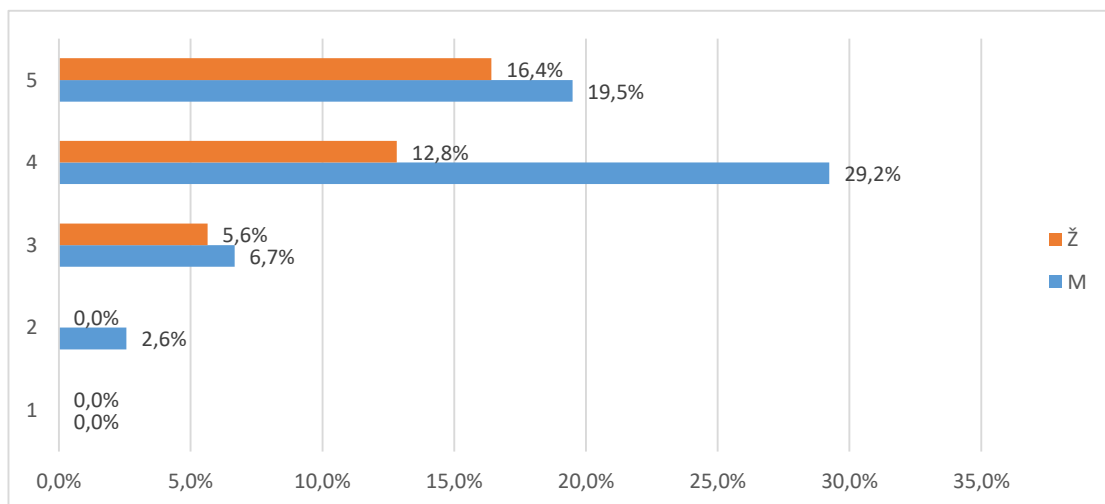
Tablica 13b. Skup pitanja vezanih uz opću procjenu ishoda prijediplomskog studija - prosječne vrijednosti procjena

Pitanje	Nedostaje		1		2		3		4		5		Ukupno
	N	%	N	%	N	%	N	%	N	%	N	%	
B.59	8	3,8%	0	0,0%	6	13,9%	29	13,9%	89	42,8%	76	36,5%	208
B.60	11	5,3%	2	1,0%	10	17,3%	36	17,3%	90	43,3%	59	28,4%	208
B.61	17	8,2%	1	0,5%	2	7,2%	15	7,2%	80	38,5%	93	44,7%	208
B.62	8	3,8%	0	0,0%	5	14,9%	31	14,9%	83	39,9%	81	38,9%	208

B.63	27	13,0%	4	1,9%	8	11,1%	23	11,1%	54	26,0%	92	44,2%	208
B.64	8	3,8%	0	0,0%	9	27,4%	57	27,4%	76	36,5%	58	27,9%	208
B.65	12	5,8%	3	1,4%	21	26,4%	55	26,4%	64	30,8%	53	25,5%	208
B.66	13	6,3%	1	0,5%	6	17,8%	37	17,8%	80	38,5%	71	34,1%	208
Ukupno	104	6,3%	11	0,7%	67	4,0%	283	17,0%	616	37,0%	583	35,0%	1664



Grafikon 13a. Skup pitanja vezanih uz opću procjenu ishoda prijediplomskog studija - distribucija odgovora



Grafikon 13b. Skup pitanja vezanih uz opću procjenu ishoda prijediplomskog studija - distribucija odgovora

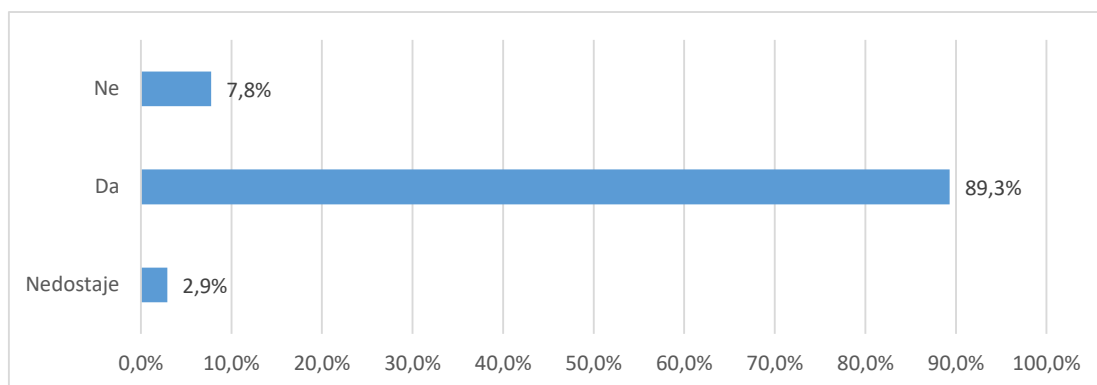
2.3.6. Opća procjena ishoda (F) - pojedinačna pitanja

U tablici 14. i na grafikonu 14. prikazana je distribucija odgovora na pitanje "B.67 Smatrate li da je organizacija studija 3+2 korisna za Vašu struku?".

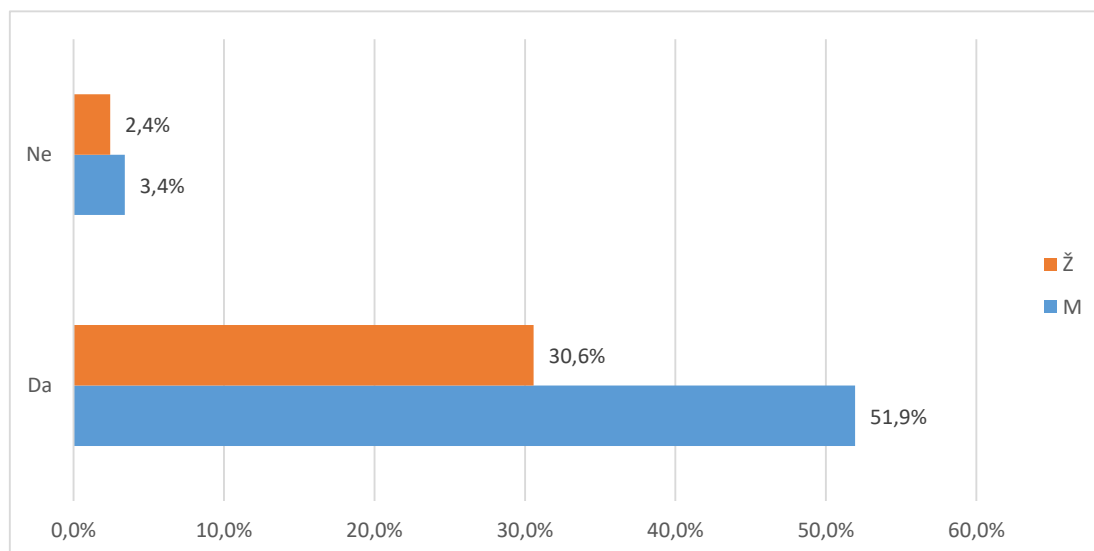
Od ukupnog broja anketiranih (208), za 6(2,9%) nedostaje odgovor, 184 (89,3%) odgovara da je organizacija studija 3+2 korisna, a 16 (7,8%) da nije.

Tablica 14. B.67 Smatrate li da je organizacija studija 3+2 korisna za Vašu struku?

Odgovor	Spol						Ukupno	
	M		Ž		Nedostaje			
	N	%	N	%	N	%		
Nedostaje	4	1,9%	1	0,5%	1	0,5%	6	2,9%
Da	107	51,9%	63	30,6%	14	6,8%	184	89,3%
Ne	7	3,4%	5	2,4%	4	1,9%	16	7,8%
Ukupno	118	57,3%	69	33,5%	19	9,2%	206	100%



Grafikon 14a. B.67 Smatrate li da je organizacija studija 3+2 korisna za Vašu struku? - distribucija odgovora



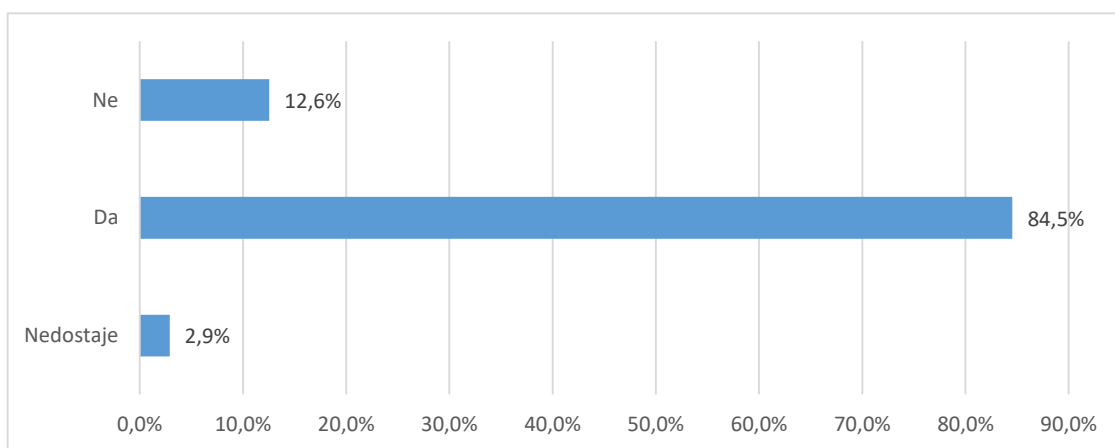
Grafikon 14b. B.67 Smatrate li da je organizacija studija 3+2 korisna za Vašu struku? - distribucija odgovora

U tablici 15. i na grafikonu 15. prikazana je distribucija odgovora na pitanje "B.68 Da ponovno birate biste li ponovno upisali isti prijediplomski studij?".

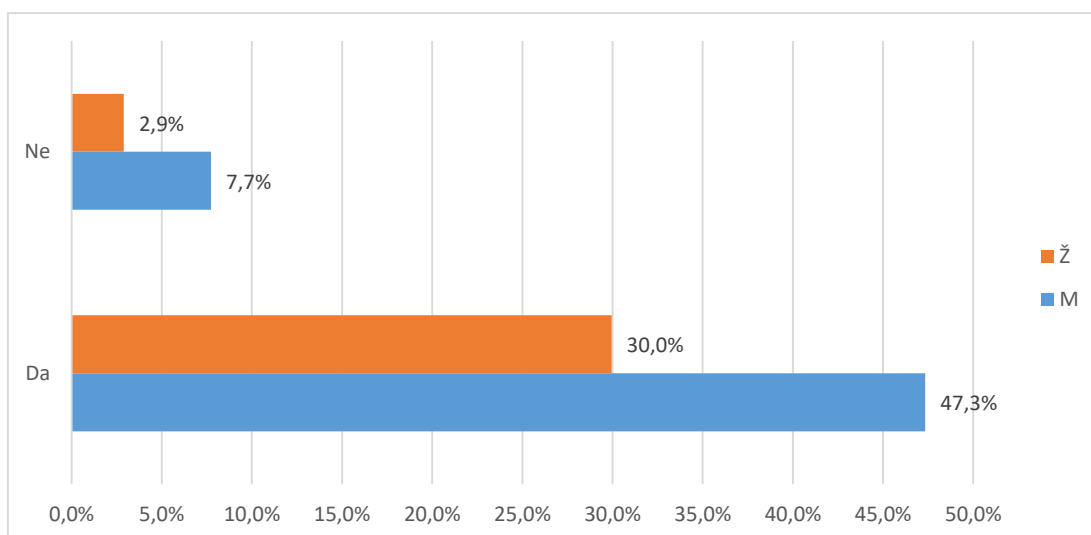
Od ukupnog broja anketiranih (207), za 6 (2,9%) nedostaje odgovor, 175 (84,5%) odgovara da bi ponovno upisali isti prijediplomski studij, a 26 (12,6%) bi izabralo neki drugi studij.

Tablica 15. B.68 Da ponovno birate biste li ponovno upisali isti prijediplomski studij?

Odgovor	Spol						Ukupno	
	M		Ž		Nedostaje			
	N	%	N	%	N	%		
Nedostaje	4	1,9%	1	0,5%	1	0,5%	6	2,9%
Da	98	47,3%	62	30,0%	15	7,2%	175	84,5%
Ne	16	7,7%	6	2,9%	4	1,9%	26	12,6%
Ukupno	118	57,0%	69	33,3%	20	9,7%	207	100%



Grafikon 15a. B.68 Da ponovno birate biste li ponovno upisali isti prijediplomski studij? - distribucija odgovora



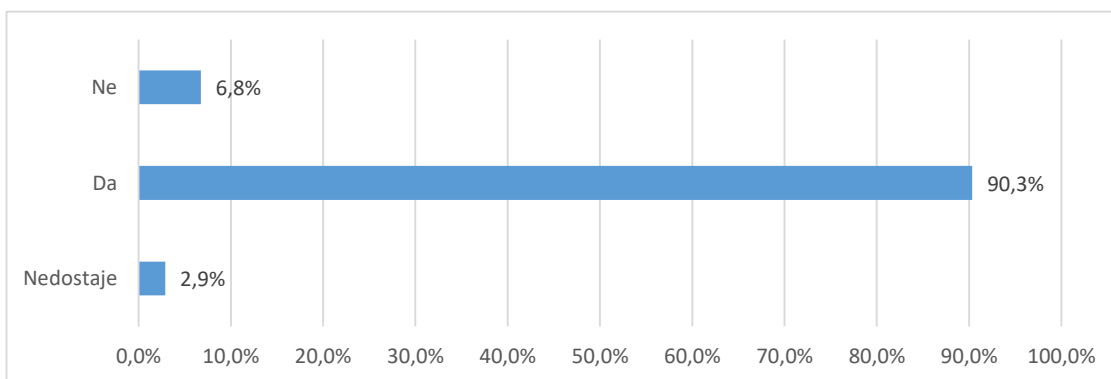
Grafikon 15b. B.68 Da ponovno birate biste li ponovno upisali isti prijediplomski studij? - distribucija odgovora

U tablici 16. i na grafikonu 16. prikazana je distribucija odgovora na pitanje "B.69 Biste li drugima preporučili svoj prijediplomski studij?".

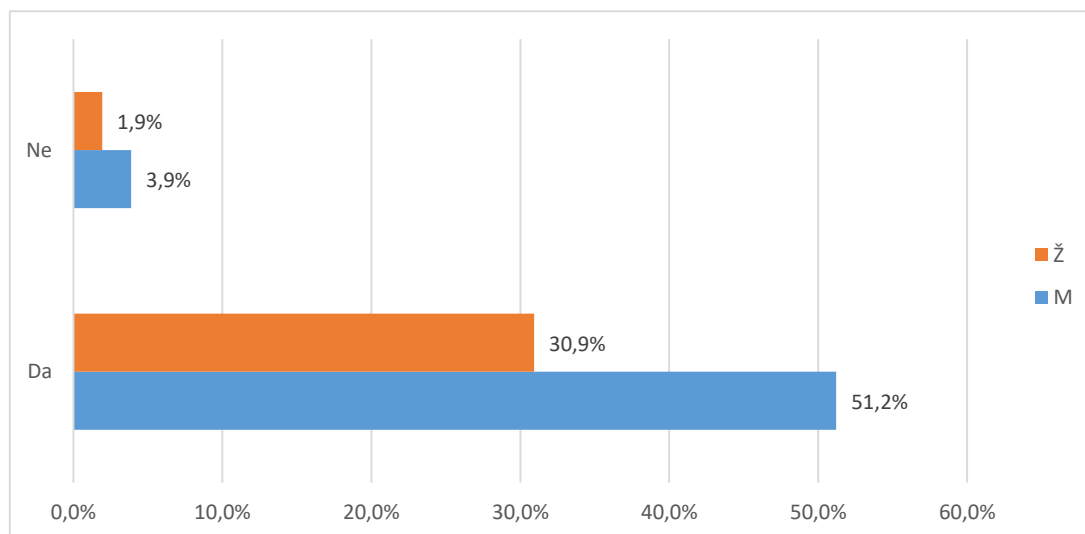
Od ukupnog broja anketiranih (207), za 6 (2,9%) nedostaje odgovor, 187 (90,3%) odgovara da bi preporučili svoj prijediplomski studija, a 14 (6,8%) to ne bi učinili.

Tablica 16. B.69 Biste li drugima preporučili svoj prijediplomski studij?

Odgovor	Spol						Ukupno	
	M		Ž		Nedostaje			
	N	%	N	%	N	%		
Nedostaje	4	1,9%	1	0,5%	1	0,5%	6	2,9%
Da	106	51,2%	64	30,9%	17	8,2%	187	90,3%
Ne	8	3,9%	4	1,9%	2	1,0%	14	6,8%
Ukupno	118	57,0%	69	33,3%	20	9,7%	207	100%



Grafikon 16a. B.69 Biste li drugima preporučili svoj prijediplomski studij? - distribucija odgovora



Grafikon 16a. B.69 Biste li drugima preporučili svoj preddiplomski studij? - distribucija odgovora

U tablici 17. i na grafikonu 17. prikazana je distribucija odgovora na pitanje "B.70 Namjeravate li u budućnosti upisati poslijediplomski studij (spec., dr)?"

Od ukupnog broja anketiranih (207), za 7 (3,4%) nedostaje odgovor, 66 (31,9%) studenata namjerava u budućnosti upisati poslijediplomski studij, a 134 (64,7%) za sada nemaju takve namjere.

Tablica 17. B.70 Namjeravate li u budućnosti upisati poslijediplomski studij (spec., dr)?

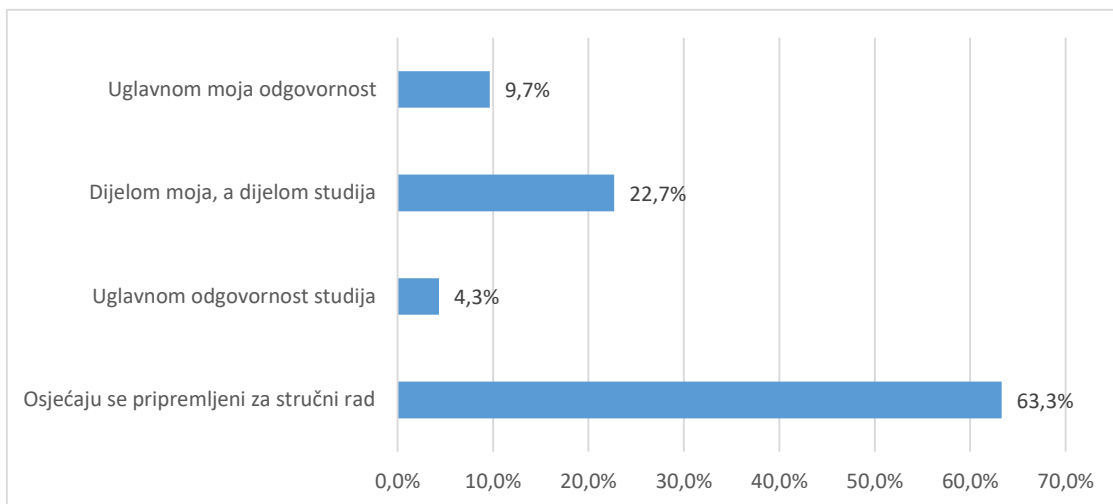
Odgovor	Spol						Ukupno	
	M		Ž		Nedostaje			
	N	%	N	%	N	%		
Nedostaje	5	2,4%	1	0,5%	1	0,5%	7	3,4%
Da	33	15,9%	26	12,6%	7	3,4%	66	31,9%
Ne	80	38,6%	42	20,3%	12	5,8%	134	64,7%
Ukupno	118	57,0%	69	33,3%	20	9,7%	207	100%

U tablici 18. i na grafikonu 18. prikazana je distribucija odgovora na pitanje "B.70 Čija je odgovornost da se osjećate nepripremljeno za rad u struci?". Na ovo pitanje odgovarali su samo studenti koji se osjećaju nepripremljeno za rad u struci.

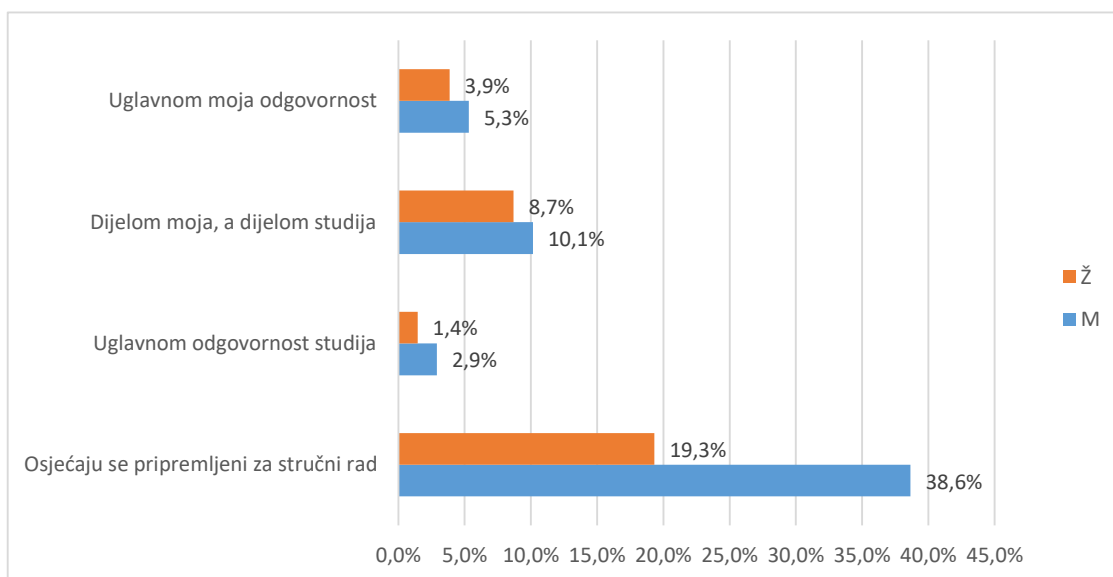
Od ukupnog broja anketiranih (207), 131 (63,3%) osjeća se spremno za rad u struci, 9 (4,3%) pripisuje odgovornost za nespremnost studiju, 47 (22,7%) dijelom sebi, dijelom studiju, a ostalih 20 (9,7%) preuzima odgovornost na sebe.

Tablica 18.B.71 Čija je odgovornost da se osjećate nepripremljeno za rad u struci?

Odgovor	Spol						Ukupno	
	M		Ž		Nedostaje			
	N	%	N	%	N	%		
Osjećaju se pripremljeni za stručni rad	80	38,6%	40	19,3%	11	5,3%	131	63,3%
Uglavnom odgovornost studija	6	2,9%	3	1,4%	0	0,0%	9	4,3%
Dijelom moja, a dijelom studija	21	10,1%	18	8,7%	8	3,9%	47	22,7%
Uglavnom moja odgovornost	11	5,3%	8	3,9%	1	0,5%	20	9,7%
Ukupno	118	57,0%	69	33,3%	20	9,7%	207	100%



Grafikon 18.a B.71 Čija je odgovornost da se osjećate nepripremljeno za rad u struci? - distribucija odgovora



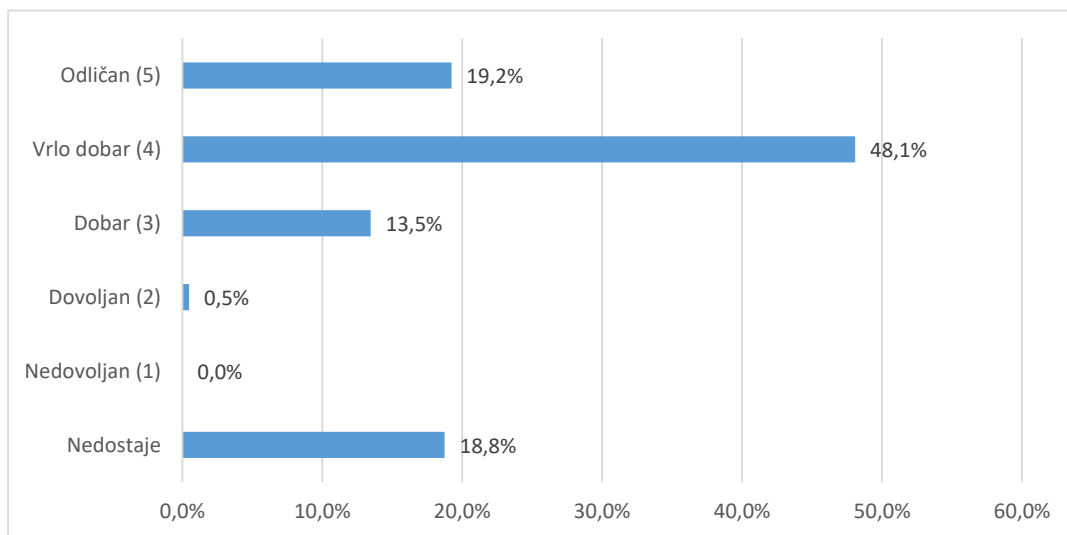
Grafikon 18.b B.71 Čija je odgovornost da se osjećate nepripremljeno za rad u struci? - distribucija odgovora

Od ukupnog broja sudionika (208), (,%) svoj prijediplomski ocjenjuje ocjenom 1 (nedovoljan), 1 (,5%) daje ocjenu 2 (dovoljan), 28 (13,5%) daje ocjenu 3 (dobar), 100 (48,1%) daje ocjenu 4 (vrlo dobar), 40 (19,2%) daje ocjenu 5 (izvrstan).

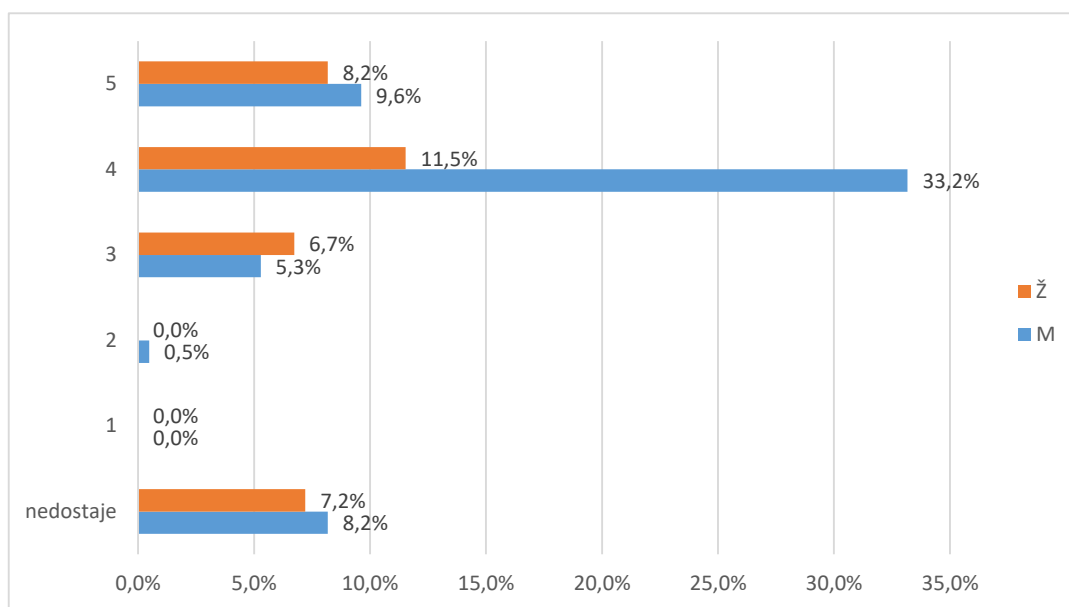
Prosječna opća ocjena kojom studenti ocjenjuju svoj prijediplomski studij iznosi 4,07. Na pitanje nije odgovorilo 39 (18,8%) studenata.

Tablica 19. B.72 Koju biste opću ocjenu dali svom prijediplomskom studiju?

Odgovor	Spol						Ukupno	
	M		Ž		Nedostaje			
	N	%	N	%	N	%		
Nedostaje	17	8,2%	15	7,2%	7	3,4%	39	18,8%
Nedovoljan (1)	0	0,0%	0	0,0%	0	0,0%	0	0,0%
Dovoljan (2)	1	0,5%	0	0,0%	0	0,0%	1	0,5%
Dobar (3)	11	5,3%	14	6,7%	3	1,4%	28	13,5%
Vrlo dobar (4)	69	33,2%	24	11,5%	7	3,4%	100	48,1%
Odličan (5)	20	9,6%	17	8,2%	3	1,4%	40	19,2%
Ukupno	118	56,7%	70	33,7%	20	9,6%	208	100%



Grafikon 19a. B.72 Koju biste opću ocjenu dali svom prijediplomskom studiju? - distribucija odgovora



Grafikon 19b. B.72 Koju biste opću ocjenu dali svom prijediplomskom studiju? - distribucija odgovora