



**Sveučilište u
Zagrebu**

**Vrjednovanje prijediplomskih studija od strane studenata koji su tijekom
akademske godine 2022./2023. završili studij**

Fakultet organizacije i informatike

Ekonomika poduzetništva

Ured za upravljanje kvalitetom

Sveučilište u Zagrebu

Zagreb, 15.12.2023

1. Uvod

Za dio studija na Sveučilištu u Zagrebu, organiziranih prema načelu 3+2 i 4+1, protekle akademske godine završio je ciklus preddiplomskog studija provedenog prema načelima Bolonjskog procesa. Ured za upravljanje kvalitetom organizirao je i proveo anketu s ciljem prikupljanja informacija o iskustvima vezanim uz izvedbu prijediplomskih studija. U ovome izvještaju prikazani su rezultati procjena studenata prikupljenih tijekom akademske godine 2021./2022.

1.1. Cilj i sadržaj ankete

U sklopu vrjednovanja preddiplomskog studija pripremljena je anketa za studente koji su završili tro ili četverogodišnji prijediplomski studij, a čiji je cilj vrjednovanje različitih vidika prijediplomskog studija u cjelini. Rezultate je moguće obraditi na razini Sveučilišta, anketirane jedinice te u slučaju dovoljnog broja upitnika na razini svake studijske grupe. Ova anketa omogućuje anketiranim jedinicama i voditeljima studijskih grupa analizu provedbe prijediplomskog studija iz perspektive studenata, analizu dobrih i loših strana studija u cjelini iz studentske perspektive te u skladu s time planiranje mogućih mjera unaprjeđenja kvalitete.

Anketni upitnik sastoji se od 7 cjelina, a svaka cjelina odnosi se na jedan vidik prijediplomskog studija:

A. Podaci o studentici/studentu i završenom prijediplomskom studiju

B. Rad službi i opći uvjeti studiranja na visokom učilištu

C. Studijski program: (procjene se odnose na studij u cjelini)

D. Izvedba nastave i vrjednovanje znanja (procjene se odnose na studij u cjelini)

E. Odnos prema studentima i podrška u studiranju

F. Opća procjena ishoda

G. Prijedlozi i komentari

Anketa sadrži ukupno 76 pitanja, predviđeno trajanje ankete je 10 do 15 minuta. Autori anketnog upitnika su prof. dr. sc. Damir Ljubotina, prof. dr. sc. Vlasta Vizek Vidović i prof. dr. sc. Vesna Vlahović Štetić. Za koordinaciju istraživanja odgovoran je Ured za upravljanje kvalitetom, a za analizu podataka odgovoran je Maks Vinščak

1.2. Ciljna populacija i način primjene

Ciljna populacija su studenti koji su tijekom akademske godine 2021./2022. završili neki od prijediplomskih studija na Sveučilištu u Zagrebu. Sve procjene odnosile su se na njihov prijediplomski studij. Za svaku anketiranu jedinicu tiskan je potreban broj anketnih upitnika u skladu s brojem studenata koji su bili upisani u posljednju godinu svojeg prijediplomskog studija, a svakom je studijskom programu dodijeljen zasebni kod. Studenti su anketu ispunili u studentskoj službi (referadi) pri obavljanju administrativnih poslova vezanih za završetak prijediplomskog studija.

2. Rezultati ankete

2.1. Struktura uzorka prema anketiranim jedinicama i studijima

Studij Ekonomika poduzetništva (prijediplomski studij) obuhvaća 17 anketnih upitnika. Kriterij za ispis izvješća je minimalno 10 ispunjenih anketnih upitnika.

U tablici 1. prikazan je broj anketnih upitnika po anketiranoj jedinici i spolu anketiranih studenata. U anketi je sudjelovalo 17 studenata (4 muških, 13 ženskih i bez oznake).

Tablica 1. Broj anketiranih studeanta po anketiranoj jedinici

Fakultet organizacije i informatike	Spol						Ukupno	
	M		Ž		Nedostaje			
	N	%	N	%	N	%	N	%
Ekonomika poduzetništva	4	23,5%	13	76,5%	0	0,0%	17	100%

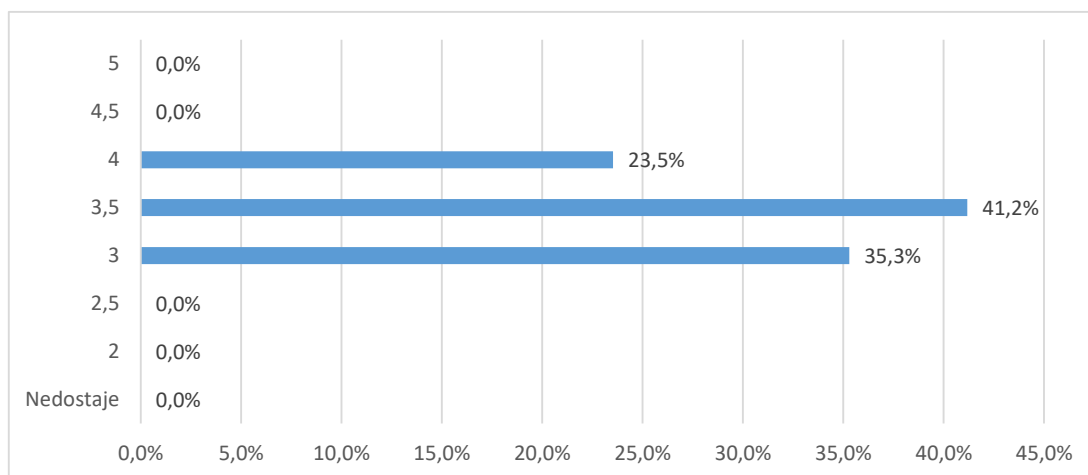
2.2. Podaci o studentiti/studentu i završenom prijediplomskom studiju

2.2.1. Struktura uzorka

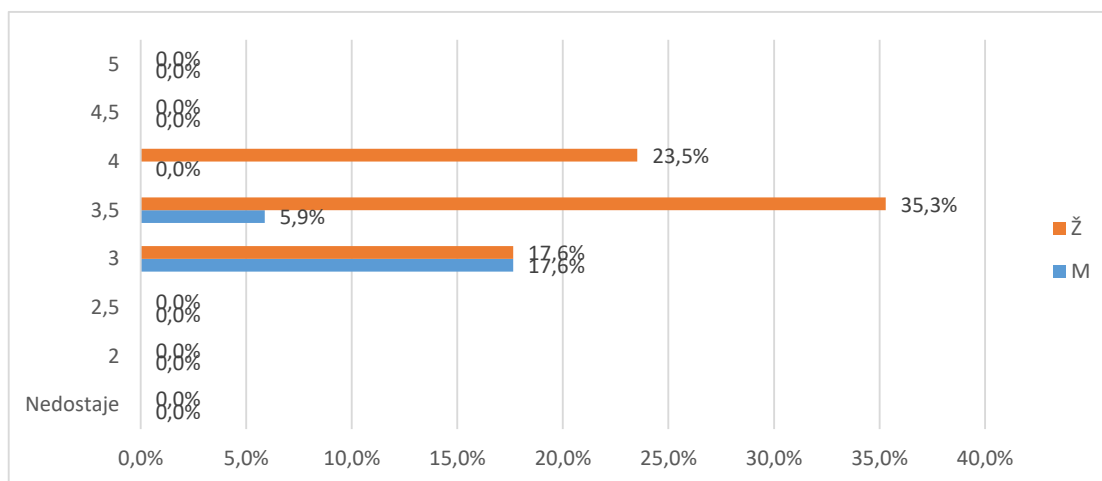
U tablici 2. prikazana je distribucija prosječnih ocjena anketiranih studenata tijekom prijediplomskog studija ukupno i po spolu. Od ukupno 17 anketiranih upitnika, za (,%)
Iz grafikona 2. vidljivo je da (,%) studenta procjenjuje da im je prosjek ocjena odličan (4,5 ili 5), 11 (64,7%) studenta procjenjuje da im je prosjek vrlo dobar (3,5 ili 4), 6 (35,3%) dobar (2,5 ili 3), i (,%) dovoljan (2)

Tablica 2. A.5 Prosječna ocjena tijekom prijediplomskog studija navedena od strane studenata

Odgovor	Spol						Ukupno	
	M		Ž		Nedostaje			
	N	%	N	%	N	%	N	%
Nedostaje	0	0,0%	0	0,0%	0	0,0%	0	0,0%
2	0	0,0%	0	0,0%	0	0,0%	0	0,0%
2,5	0	0,0%	0	0,0%	0	0,0%	0	0,0%
3	3	17,6%	3	17,6%	0	0,0%	6	35,3%
3,5	1	5,9%	6	35,3%	0	0,0%	7	41,2%
4	0	0,0%	4	23,5%	0	0,0%	4	23,5%
4,5	0	0,0%	0	0,0%	0	0,0%	0	0,0%
5	0	0,0%	0	0,0%	0	0,0%	0	0,0%
Ukupno	4	23,5%	13	76,5%	0	0,0%	17	100%



Grafikon 2a. A.5 Prosječna ocjena tijekom prijediplomskog studija navedena od strane studenata - Distribucija odgovora

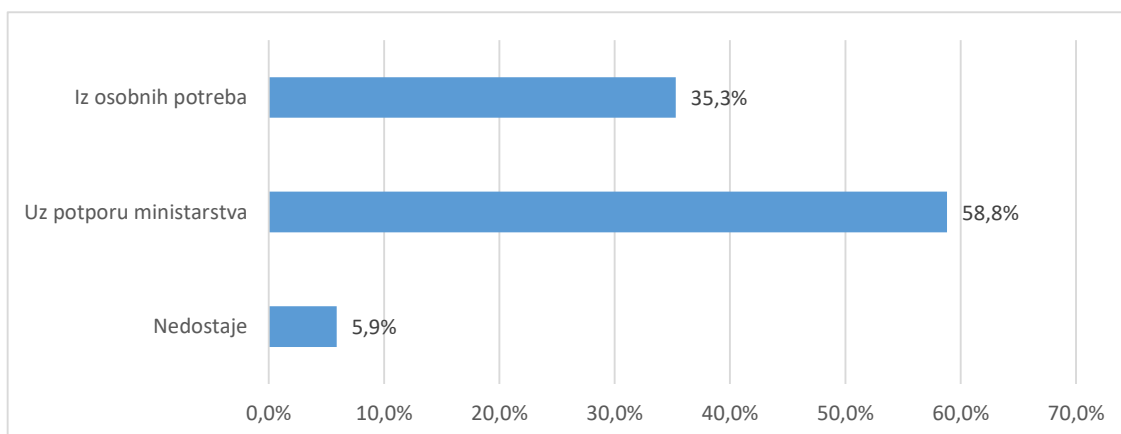


Grafikon 2b. A.5 Prosječna ocjena tijekom prijediplomskog studija navedena od strane studenata - Distribucija odgovora

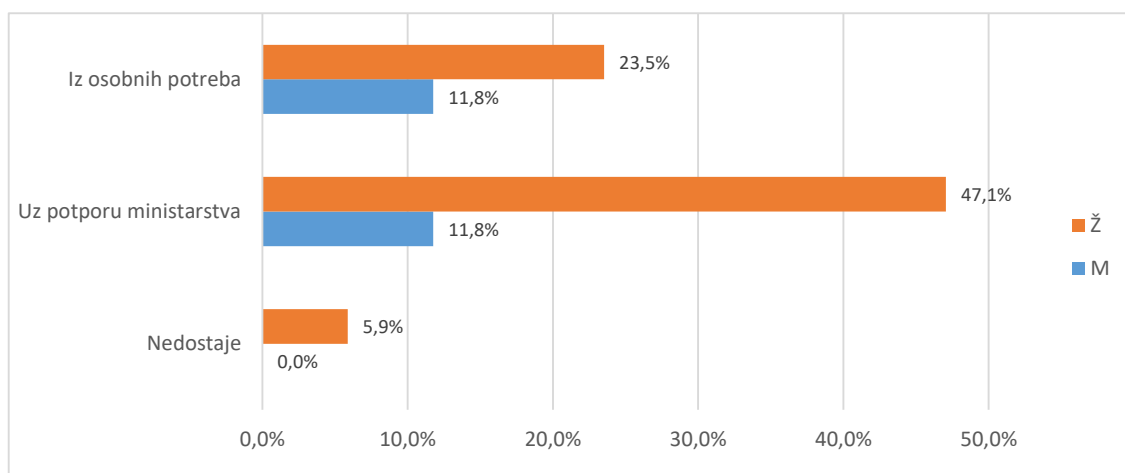
U tablici 3. i na grafikonu 3. prikazana je distribucija odgovora na pitanje A.5. Od ukupnog broja anketiranih (50), za 1 (5,9%) nedostaje odgovor, 10 (58,8%) studira uz potporu Ministarstva, a 6 (35%) iz osobnih potreba (tj. uz plaćanje).

Tablica 3. A.5 Vrsta studiranja

Odgovor	Spol						Ukupno	
	M		Ž		Nedostaje			
	N	%	N	%	N	%		
Nedostaje	0	0,0%	1	5,9%	0	0,0%	1	5,9%
Uz potporu ministarstva	2	11,8%	8	47,1%	0	0,0%	10	58,8%
Iz osobnih potreba	2	11,8%	4	23,5%	0	0,0%	6	35,3%
Ukupno	4	23,5%	13	76,5%	0	0,0%	17	100%



Grafikon 3a. A.6 Prosječna ocjena tijekom prijediplomskog studija navedena od strane studenata-
Distribucija odgovora

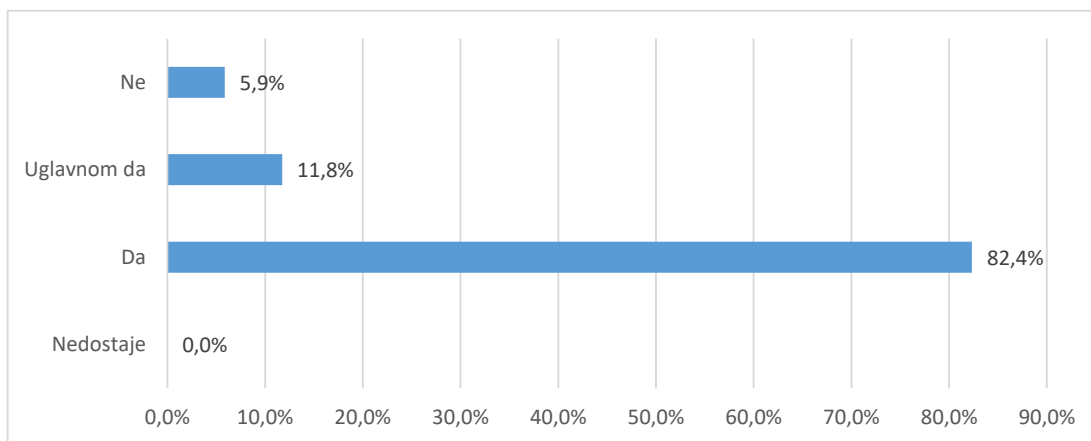


Grafikon 3b. A.6 Prosječna ocjena tijekom prijediplomskog studija navedena od strane studenata-
Distribucija odgovora

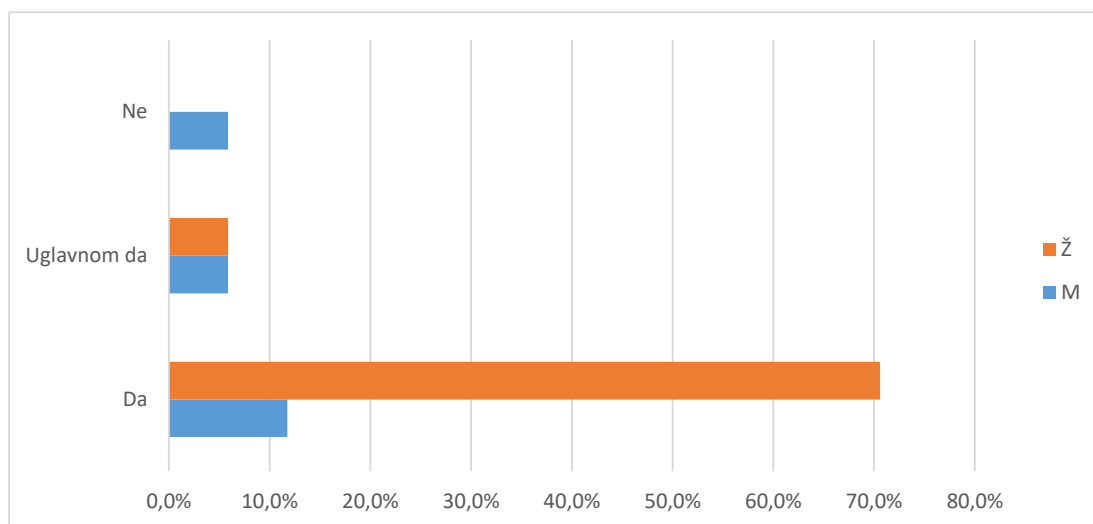
U tablici 4. i na grafikonu 4. prikazana je distribucija odgovora na pitanje A6 Je li studij koji ste završili bio vaš prvi izbor?. Od ukupno 17 anketiranih ispitanika, a za (,%) nedostaje odgovor. Broj anketiranih ispitanika koji su odgovarali potvrdno je (16 ili 94,1%), a 1 (5,9%) navodi da studij koji su završili nije bio njihov prvi izbor.

Tablica 4. A.7 Je li studij koji ste završili bio vaš prvi izbor?

Odgovor	Spol						Ukupno	
	M		Ž		Nedostaje			
	N	%	N	%	N	%		
Nedostaje	0	0,0%	0	0,0%	0	0,0%	0	0,0%
Da	2	11,8%	12	70,6%	0	0,0%	14	82,4%
Uglavnom da	1	5,9%	1	5,9%	0	0,0%	2	11,8%
Ne	1	5,9%	0	0,0%	0	0,0%	1	5,9%
Ukupno	4	23,5%	13	76,5%	0	0,0%	17	100%



Grafikon 4a. A6 Je li studij koji ste završili bio vaš prvi izbor? - distribucija odgovora



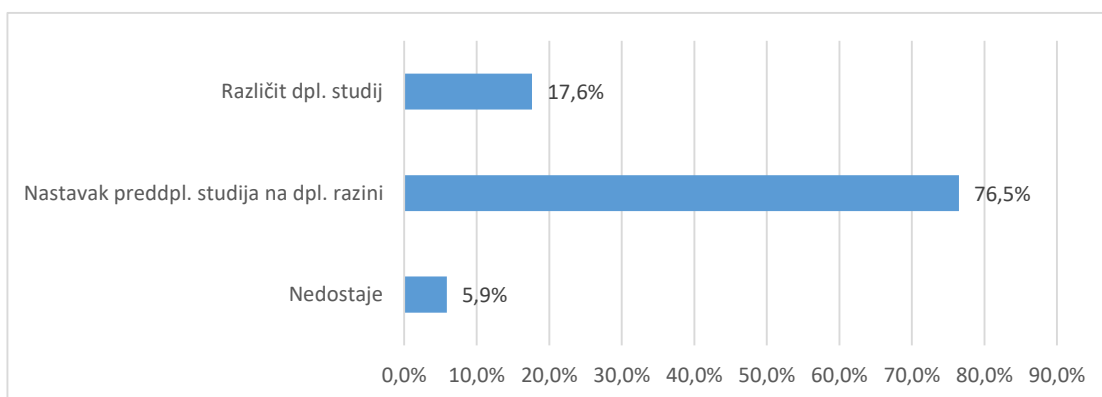
Grafikon 4b. A6 Je li studij koji ste završili bio vaš prvi izbor? - distribucija odgovora

Tablica 5. i grafikon 5. Tablica 5. i grafikon 5. prikazuju strukturu odgovora na pitanje vezano uz diplomski studij koji student planira upisati nakon završetka preddiplomskog studija.

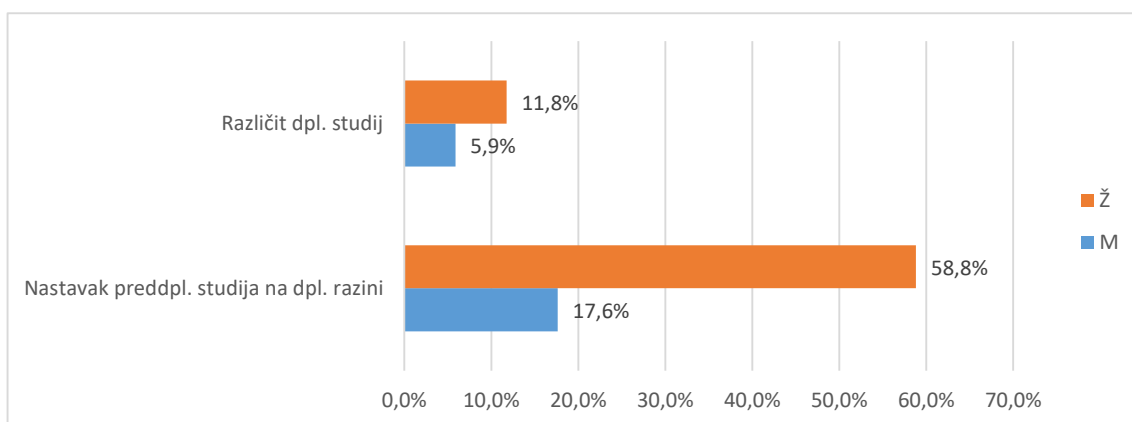
Od ukupnog broja anketiranih studenata, 13 ili 76,5% odgovara da će planirani diplomski studij predstavljati nastavak njihovog prijediplomskog studija, a 3 (17,6%) navodi da je njihov sadašnji diplomski studij različit od prijediplomskog. Kod 1 (5,9%) ispitanika nedostaje odgovor.

Tablica 5. A.7 Diplomski studij koji planiram upisati predstavlja

Odgovor	Spol						Ukupno	
	M		Ž		Nedostaje			
	N	%	N	%	N	%		
Nedostaje	0	0,0%	1	5,9%	0	0,0%	1	5,9%
Nastavak preddpl. studija na dpl. razini	3	17,6%	10	58,8%	0	0,0%	13	76,5%
Različit dpl. studij	1	5,9%	2	11,8%	0	0,0%	3	17,6%
Ukupno	4	23,5%	13	76,5%	0	0,0%	17	100%



Grafikon 5a. A.7 Diplomski studij koji planiram upisati predstavlja - distribucija odgovora



Grafikon 5b. A.7 Diplomski studij koji planiram upisati predstavlja - distribucija odgovora

2.3. Pregled po skupinama pitanja

Različiti aspekti studija procijenjeni su na ljestvici od 1 (potpuno nezadovoljan) do 5 (potpuno zadovoljan). Odgovori ispitanika koji nose oznaku "ne mogu procijeniti" definirani su kao nepoznate vrijednosti (oznaka NN u tablici opisane statistike "-" u tablici distribucije odgovora i "nedostaje" na grafikonu) i nisu uključeni u statističku analizu. Prikazana je opisna statistika ("n"=broj procjena, "x"=aritmetička sredina i "sd"=standardna devijacija) za svaki odgovor unutar skupine pitanja i za cijeli skup pitanja zajedno - tablica A. Nadalje je prikazana distribucija procjena po pitanjima i zajedno za skup pitanja - tablica B i na pripadajućem grafu prikaz distribucije procjena za cijeli skup. U tekstu opisan je graf i pripadajuće vrijednosti za skup pitanja koji obuhvaća samo ankete u kojima su ispunjena sva pitanja za određenu cjelinu.

2.3.1. Rad službi i opći uvjeti studiranja na visokom učilištu (B)

2.3.1.1. Rad administrativnih i stručnih službi (B1)

Skup pitanja vezanih uz rad administrativnih i stručnih službi po pitanjima (B1.1_10) predstavljen je u tablicama 6a. (opisna statistika) i 6b. (distribucija procjena), a na grafikonu 6. prikazana je distribucija procjena za skup u cjelini.

Broj anketa sa svim ispunjenim odgovorima je 17, prosjek procjena je 4,5 i standardna devijacija ,64.

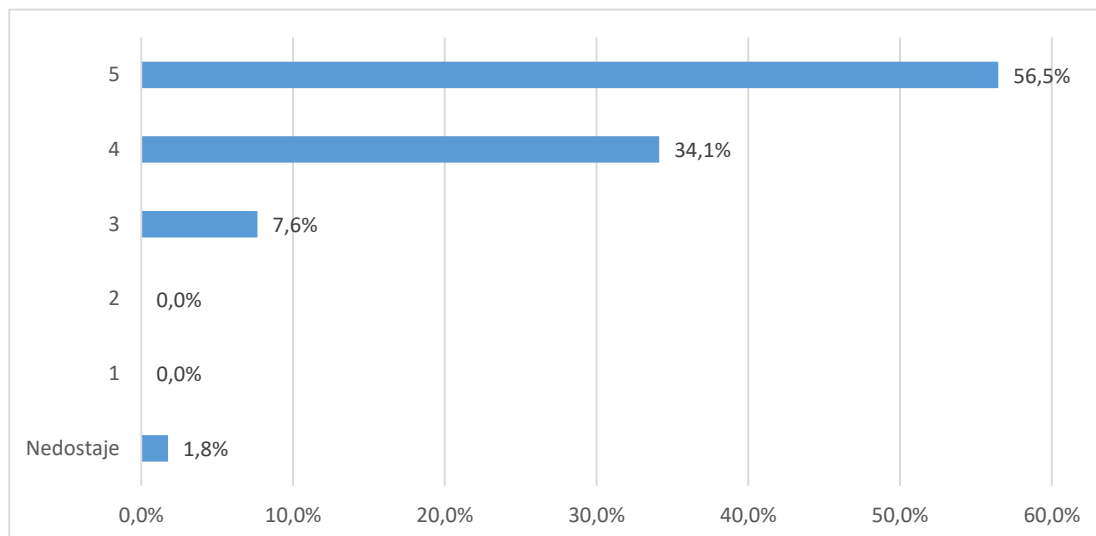
Od svih procjena 170 (100%), 3 (1,8%) odgovora bilo je pogrešno ispunjeno, neispunjeno ili se studenti nisu mogli opredijeliti, (,%) bilo je potpuno nezadovoljnih (1), (,%) djelomično nezadovoljnih (2), 13 (7,6%) prosječno zadovoljnih (3), 58 (34,1%) uglavnom zadovoljnih (4) i 96 (56,5%) potpuno zadovoljnih (5).

Tablica 6a. Skup pitanja vezanih uz rad administrativnih i stručnih službi - prosječne vrijednosti procjena

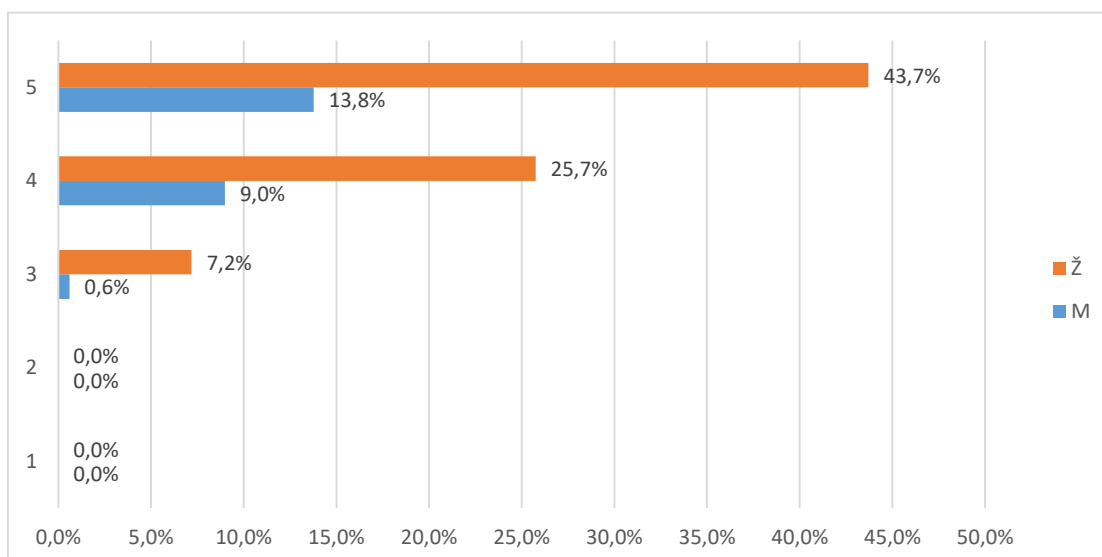
Pitanje	N	NN	M	SD	D	Min	Max
B.1 Rad studentske referade fakulteta/akademije	17	0	4,35	0,79	2	3	5
B.2 Rad administrativne službe (tajništva) Vašeg odjela/odsjeka/zavoda	17	0	4,47	0,62	2	3	5
B.3 Rad informatičke službe za studente (dobivanje vlastite e-mail adrese i sl.)	14	3	4,50	0,52	1	4	5
B.4 Korisnost informacijskog sustava visokih učilišta (ISVU)	17	0	4,53	0,62	2	3	5
B.5 Mogućnost pristupa sustavu ISVU za studente (broj studomata i sl.)	17	0	4,71	0,47	1	4	5
B.6 Korisnost WEB stranica Vašeg studija	17	0	4,65	0,61	2	3	5
B.7 Opremljenost i ponuda literature u knjižnici	17	0	4,41	0,71	2	3	5
B.8 Organizacija rada knjižnice	17	0	4,47	0,72	2	3	5
B.9 Rad uprave fakulteta / akademije iz studentske perspektive	17	0	4,35	0,79	2	3	5
B.10 Rad vodstva Vašeg studija (odjela, zavoda i sl.)	17	0	4,53	0,51	1	4	5
Ukupno za skup pitanja	167	3	4,50	0,64	2	3	5

Tablica 6b. Skup pitanja vezanih uz rad administrativnih i stručnih službi - distribucija odgovora

Pitanje	Nedostaje		1		2		3		4		5		Ukupno N
	N	%	N	%	N	%	N	%	N	%	N	%	
B.1	0	0,0%	0	0,0%	0	17,6%	3	17,6%	5	29,4%	9	52,9%	17
B.2	0	0,0%	0	0,0%	0	5,9%	1	5,9%	7	41,2%	9	52,9%	17
B.3	3	17,6%	0	0,0%	0	0,0%	0	0,0%	7	41,2%	7	41,2%	17
B.4	0	0,0%	0	0,0%	0	5,9%	1	5,9%	6	35,3%	10	58,8%	17
B.5	0	0,0%	0	0,0%	0	0,0%	0	0,0%	5	29,4%	12	70,6%	17
B.6	0	0,0%	0	0,0%	0	5,9%	1	5,9%	4	23,5%	12	70,6%	17
B.7	0	0,0%	0	0,0%	0	11,8%	2	11,8%	6	35,3%	9	52,9%	17
B.8	0	0,0%	0	0,0%	0	11,8%	2	11,8%	5	29,4%	10	58,8%	17
B.9	0	0,0%	0	0,0%	0	17,6%	3	17,6%	5	29,4%	9	52,9%	17
B.10	0	0,0%	0	0,0%	0	0,0%	0	0,0%	8	47,1%	9	52,9%	17
Ukupno	3	1,8%	0	0,0%	0	0,0%	13	7,6%	58	34,1%	96	56,5%	170



Grafikon 6a. Skup pitanja vezanih uz rad administrativnih i stručnih službi - distribucija odgovora



Grafikon 6b. Skup pitanja vezanih uz studijski program - distribucija odgovora

2.3.1.2. Uvjeti za studiranje u ustanovi (B2)

Skup pitanja vezanih uz uvjete za studiranje u ustanovi po pitanjima (B2.11_15) predstavljen je u tablicama 7a. (opisna statistika) i 7b. (distribucija procjena), a na grafikonu 7. prikazana je distribucija procjena za skup u cjelini.

Broj anketa sa svim ispunjenim odgovorima je 17, a prosjek procjena je 4,27 i standardna devijacija ,68.

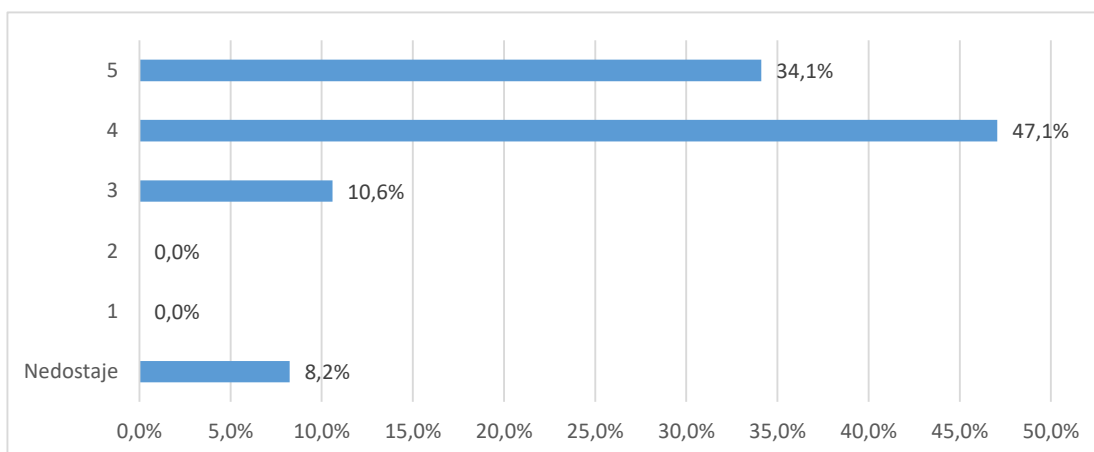
Od svih procjena 85 (100%), 7 (8,2%) odgovora bilo je pogrešno ispunjeno, neispunjeno ili se studenti nisu mogli opredijeliti, (,%) bilo je potpuno ž nezadovoljnih (1), (,%) djelomično nezadovoljnih (2), 9 (10,6%) prosječno zadovoljnih (3), 40 (47,1%) uglavnom zadovoljnih (4) i 29 (34,1%) potpuno zadovoljnih (5).

Tablica 7a. Skup pitanja vezanih uz uvjete za studiranje u ustanovi - prosječne vrijednosti procjena

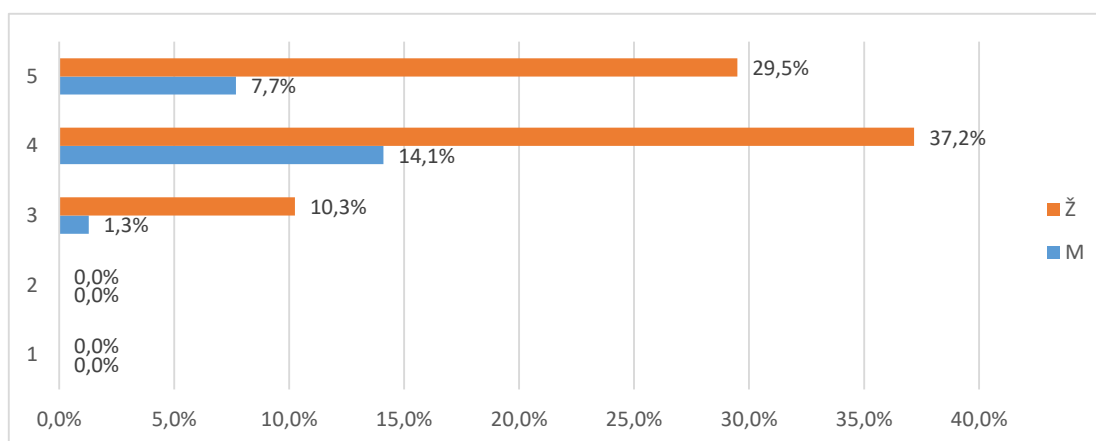
Pitanje	N	NN	M	SD	D	Min	Max
B.11 Opća kvaliteta i uređenost prostora (zgrade, pristup fakultetu i sl.)	17	0	4,12	0,70	2	3	5
B.12 Opremljenost nastavnih dvorana	17	0	4,29	0,59	2	3	5
B.13 Opremljenost prostora u kojima se izvode vježbe (laboratoriji, seminari i sl.)	17	0	4,29	0,59	2	3	5
B.14 Primjerenost prostora s obzirom na broj studenata	17	0	4,24	0,66	2	3	5
B.15 Mogućnost pristupa računalima i Internetu u prostoru fakulteta	10	7	4,40	0,84	2	3	5
Ukupno	78	7	4,27	0,68	2	3	5

Tablica 7b. Skup pitanja vezanih uz uvjete za studiranje u ustanovi - distribucija odgovora

Pitanje	Nedostaje		1		2		3		4		5		Ukupno N
	N	%	N	%	N	%	N	%	N	%	N	%	
B.11	0	0,0%	0	0,0%	0	17,6%	3	17,6%	9	52,9%	5	29,4%	17
B.12	0	0,0%	0	0,0%	0	5,9%	1	5,9%	10	58,8%	6	35,3%	17
B.13	0	0,0%	0	0,0%	0	5,9%	1	5,9%	10	58,8%	6	35,3%	17
B.14	0	0,0%	0	0,0%	0	11,8%	2	11,8%	9	52,9%	6	35,3%	17
B.15	7	41,2%	0	0,0%	0	11,8%	2	11,8%	2	11,8%	6	35,3%	17
Ukupno	7	8,2%	0	0,0%	0	0,0%	9	10,6%	40	47,1%	29	34,1%	85



Grafikon 7a. Skup pitanja vezanih uz uvjete za studiranje u ustanovi - distribucija odgovora



Grafikon 7b. Skup pitanja vezanih uz uvjete za studiranje u ustanovi- distribucija odgovora

2.3.2. Studijski program: procjene se odnose na studij u cjelini (C)

Skup pitanja vezanih uz studijski program po pitanjima (C.16_23) predstavljen je u tablicama 8a. (opisna statistika) i 8b. (distribucija procjena), a na grafikonu 8. prikazana je distribucija procjena za skup u cjelini.

Broj anketa sa svim ispunjenim odgovorima je 17, prosjek procjena je 4,24 i standardna devijacija ,78.

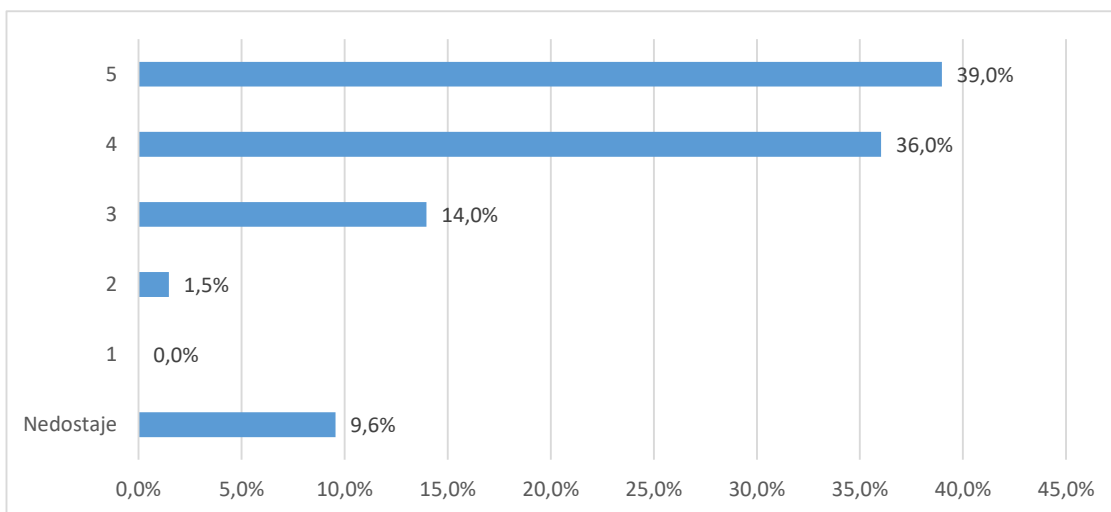
Od svih procjena 136 (100%), 13 (9,6%) odgovora bilo je potpuno ispunjeno, neispunjeno ili se studenti nisu mogli opredijeliti, (,%) bilo je potpuno nezadovoljnih (1), 2 (1,5%) djelomično nezadovoljnih (2), 19 (14,%) prosječno zadovoljnih (3), 49 (36,%) uglavnom zadovoljnih (4) i 53 (39,%) potpuno zadovoljnih (5).

Tablica 8a. Skup pitanja vezanih uz studijski program - prosječne vrijednosti procjena

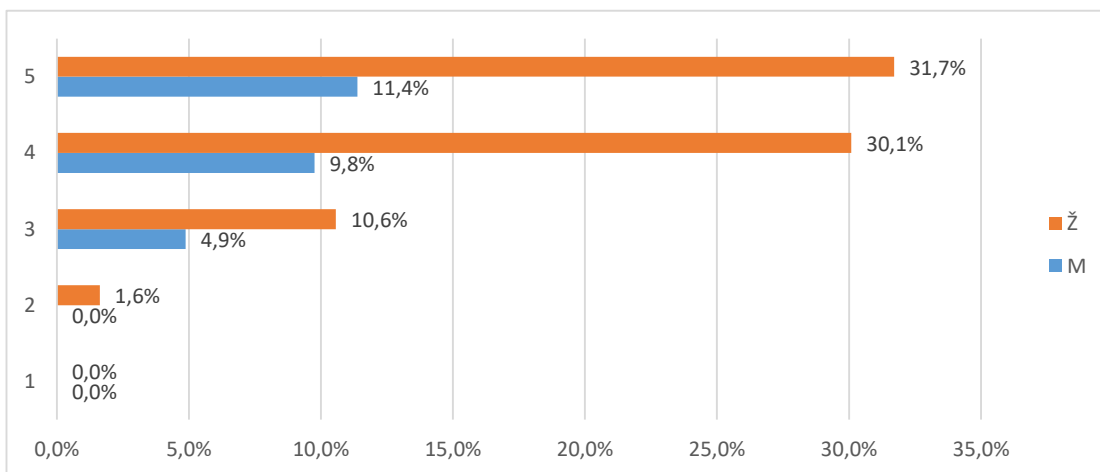
Pitanje	N	NN	M	SD	D	Min	Max
B.16 Sadržaj i kvaliteta obveznih predmeta	16	1	4,31	0,79	2	3	5
B.17 Sadržaj i kvaliteta izbornih predmeta	16	1	4,44	0,73	2	3	5
B.18 Ponuda izbornih predmeta	16	1	4,31	0,70	2	3	5
B.19 Mogućnost pohađanja predmeta koji nisu u sastavu Vašeg studija	14	3	4,14	0,77	2	3	5
B.20 Prilagođenost zahtjeva i težine predmeta predznanjima studenata	15	2	4,07	0,88	3	2	5
B.21 Stupanj u kojemu predmeti na prvoj godini olakšavaju prilagodbu studentima na studij	15	2	4,07	0,96	3	2	5
B.22 Povezanost i slijed sadržaja na različitim predmetima i godinama studija	15	2	4,27	0,59	2	3	5
B.23 Stupanj u kojemu je sadržaj studijskog programa zadovoljio Vaša očekivanja	16	1	4,31	0,79	2	3	5
Ukupno za skup pitanja	123	13	4,24	0,78	3	2	5

Tablica 8b. Skup pitanja vezanih uz studijski program - distribucija odgovora

Pitanje	Nedostaje		1		2		3		4		5		Ukupno
	N	%	N	%	N	%	N	%	N	%	N	%	
B.16	1	5,9%	0	0,0%	0	17,6%	3	17,6%	5	29,4%	8	47,1%	17
B.17	1	5,9%	0	0,0%	0	11,8%	2	11,8%	5	29,4%	9	52,9%	17
B.18	1	5,9%	0	0,0%	0	11,8%	2	11,8%	7	41,2%	7	41,2%	17
B.19	3	17,6%	0	0,0%	0	17,6%	3	17,6%	6	35,3%	5	29,4%	17
B.20	2	11,8%	0	0,0%	1	11,8%	2	11,8%	7	41,2%	5	29,4%	17
B.21	2	11,8%	0	0,0%	1	17,6%	3	17,6%	5	29,4%	6	35,3%	17
B.22	2	11,8%	0	0,0%	0	0,0%	1	5,9%	9	52,9%	5	29,4%	17
B.23	1	5,9%	0	0,0%	0	0,0%	3	17,6%	5	29,4%	8	47,1%	17
Ukupno	13	9,6%	0	0,0%	2	1,5%	19	14,0%	49	36,0%	53	39,0%	136



Grafikon 8a. Skup pitanja vezanih uz studijski program - distribucija odgovora



Grafikon 8b. Skup pitanja vezanih uz studijski program - distribucija odgovora

2.3.3. Izvedba nastave i vrjednovanje znanja: procjene se odnose na studij u cjelini (D)

tablicama 9a. (opisna statistika) i 9b. (distribucija procjena), a na grafikonu 9. prikazana je distribucija procjena za skup u cjelini.

Broj anketa sa svim ispunjenim odgovorima je 17, prosjek procjena je 4,24 i standardna devijacija ,9.

Od svih procjena 289 (100%), 30 (10,4%) odgovora bilo je potpuno ispunjeno, neispunjeno ili se studenti nisu mogli opredijeliti, (,%) bilo je potpuno nezadovoljnih (1),

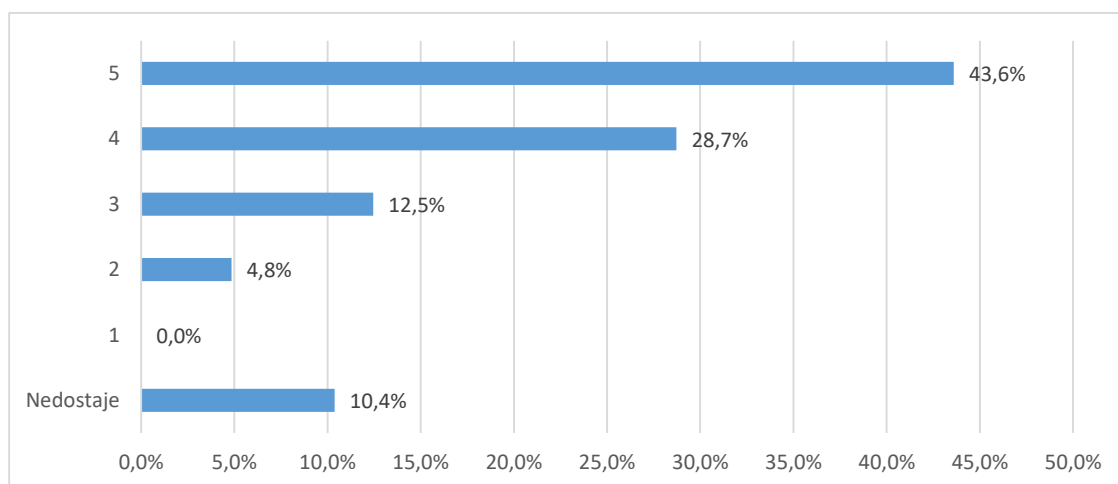
14 (4,8%) djelomično nezadovoljnih (2), 36 (12,5%) prosječno zadovoljnih (3), 83 (28,7%) uglavnom zadovoljnih (4) i 126 (43,6%) potpuno zadovoljnih (5).

Tablica 9a. Skup pitanja vezanih uz opću procjenu ishoda prijediplomskog studija - prosječne vrijednosti procjena

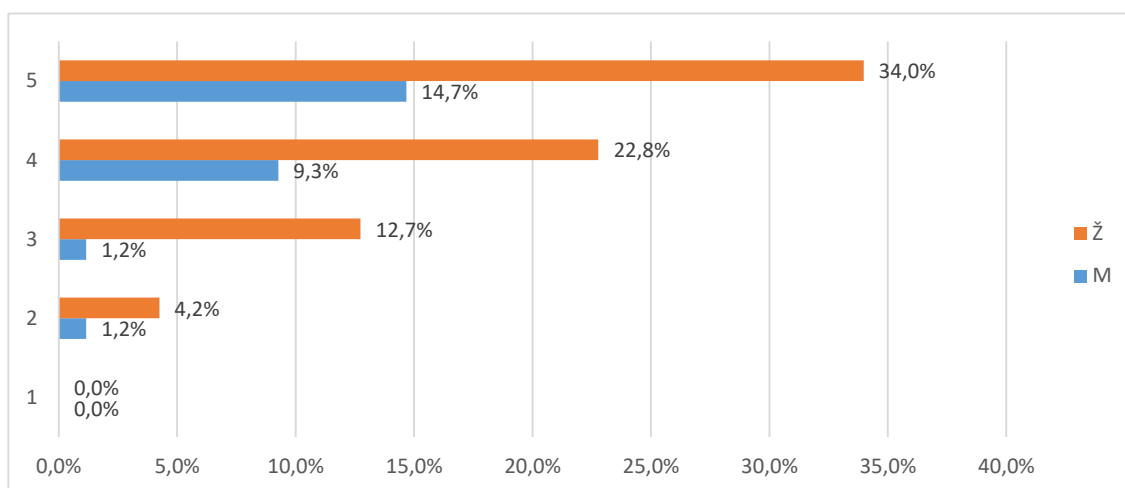
Pitanje	N	NN	M	SD	D	Min	Max
B.24 Korisnost predavanja za razumijevanje zadanih sadržaja	16	1	4,25	0,77	2	3	5
B.25 Praktični rad na vježbama (seminarima) i mogućnost praktične provjere stečenih znanja i vještina	16	1	4,19	0,83	2	3	5
B.26 Korisnost i kvaliteta izvora informacija za učenje (literatura, skripte, Internet i dr.)	15	2	4,27	0,80	3	2	5
B.27 Raspored predmeta i obveza studenata tijekom tjedna	16	1	4,13	0,96	3	2	5
B.28 Organizacija prakse izvan fakulteta te suradnja sa stručnjacima koji rade u praksi	14	3	4,07	1,07	3	2	5
B.29 Sudjelovanje u terenskoj nastavi (uključujući ljetne škole)	13	4	4,08	1,12	3	2	5
B.30 Uključenost studenata u znanstveno-istraživačke projekte nastavnog osoblja	16	1	4,19	1,11	3	2	5
B.31 Mogućnosti za međunarodnu suradnju	14	3	4,29	0,83	2	3	5
B.32 Jasno definiranje ishoda predmeta, tj. koja znanja i vještine studenti trebaju usvojiti nakon	16	1	4,31	0,79	2	3	5
B.33 Jasno definirani kriteriji za vrjednovanje znanja (je li jasno što student treba naučiti za prolaz odnosno za pojedinu ocjenu)	15	2	4,27	0,88	3	2	5
B.34 Ujednačenost kriterija na različitim predmetima pri vrjednovanju znanja	16	1	4,25	0,93	3	2	5
B.35 Kontinuirano provjeravanje znanja na predmetima tijekom semestra	14	3	4,07	1,14	3	2	5
B.36 Redovite i jasne povratne informacije o uspješnosti u učenju i na ispitima	16	1	4,38	0,72	2	3	5
B.37 Raspored ispitnih rokova i drugih oblika provjere znanja (kolokviji i sl.)	16	1	4,31	1,01	3	2	5
B.38 Broj ispitnih rokova	14	3	4,29	0,91	2	3	5
B.39 Način provjere znanja i vještina (izvedba ispita)	16	1	4,25	0,77	2	3	5
B.40 Opće zadovoljstvo izvedbom studijskog programa	16	1	4,44	0,73	2	3	5
Ukupno za skup pitanja	259	30	4,24	0,90	3	2	5

Tablica 9b. Skup pitanja vezanih uz opću procjenu ishoda prijediplomskog studija - distribucija odgovora

Pitanje	Nedostaje		1		2		3		4		5		Ukupno N
	N	%	N	%	N	%	N	%	N	%	N	%	
B.24	1	5,9%	0	0,0%	0	17,6%	3	17,6%	6	35,3%	7	41,2%	17
B.25	1	5,9%	0	0,0%	0	23,5%	4	23,5%	5	29,4%	7	41,2%	17
B.26	2	11,8%	0	0,0%	1	0,0%	0	0,0%	8	47,1%	6	35,3%	17
B.27	1	5,9%	0	0,0%	1	17,6%	3	17,6%	5	29,4%	7	41,2%	17
B.28	3	17,6%	0	0,0%	2	5,9%	1	5,9%	5	29,4%	6	35,3%	17
B.29	4	23,5%	0	0,0%	2	5,9%	1	5,9%	4	23,5%	6	35,3%	17
B.30	1	5,9%	0	0,0%	2	11,8%	2	11,8%	3	17,6%	9	52,9%	17
B.31	3	17,6%	0	0,0%	0	17,6%	3	17,6%	4	23,5%	7	41,2%	17
B.32	1	5,9%	0	0,0%	0	17,6%	3	17,6%	5	29,4%	8	47,1%	17
B.33	2	11,8%	0	0,0%	1	5,9%	1	5,9%	6	35,3%	7	41,2%	17
B.34	1	5,9%	0	0,0%	1	11,8%	2	11,8%	5	29,4%	8	47,1%	17
B.35	3	17,6%	0	0,0%	2	11,8%	2	11,8%	3	17,6%	7	41,2%	17
B.36	1	5,9%	0	0,0%	0	11,8%	2	11,8%	6	35,3%	8	47,1%	17
B.37	1	5,9%	0	0,0%	2	0,0%	0	0,0%	5	29,4%	9	52,9%	17
B.38	3	17,6%	0	0,0%	0	23,5%	4	23,5%	2	11,8%	8	47,1%	17
B.39	1	5,9%	0	0,0%	0	17,6%	3	17,6%	6	35,3%	7	41,2%	17
B.40	1	5,9%	0	0,0%	0	11,8%	2	11,8%	5	29,4%	9	52,9%	17
Ukupno	30	10,4%	0	0,0%	14	4,8%	36	12,5%	83	28,7%	126	43,6%	289



Grafikon 9a. Skup pitanja vezanih uz opću procjenu ishoda prijediplomskog studija - distribucija odgovora



Grafikon 9b. Skup pitanja vezanih uz opću procjenu ishoda prijediplomskog studija - distribucija odgovora

2.3.4.1 Odnos prema studentima (E1)

Skup pitanja vezanih uz odnos prema studentima po pitanjima (E1.41_45) predstavljen je u tablicama 10a. (opisna statistika) i 10b. (distribucija procjena), a na grafikonu 10. prikazana je distribucija procjena za skup u cjelini.

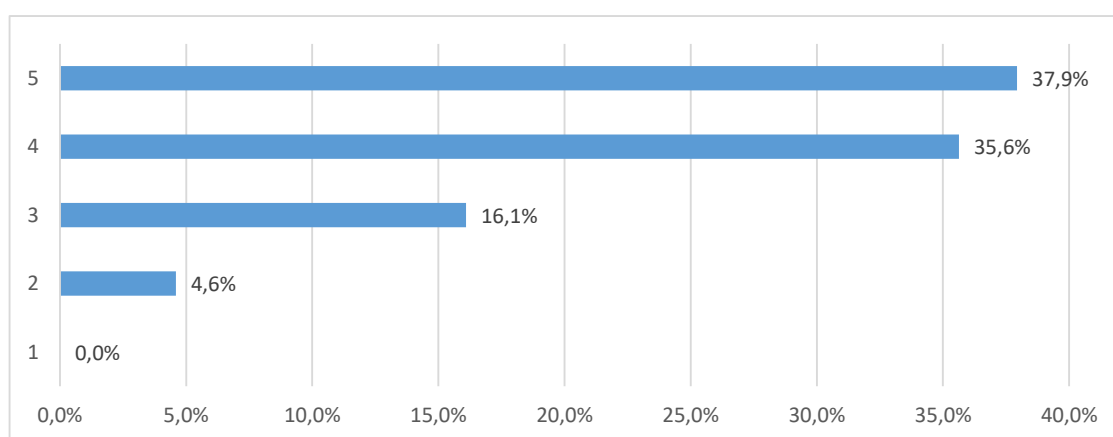
Broj anketa sa svim ispunjenim odgovorima je 17, prosjek procjena je 4,11 i standardna devijacija ,85. Od svih procjena 87 (100%), 5 (5,7%) odgovora bilo je potpuno ispunjeno, neispunjeno ili se studenti nisu mogli opredijeliti, (,%) bilo je potpuno nezadovoljnih (1), 4 (4,6%) djelomično nezadovoljnih (2), 14 (16,1%) prosječno zadovoljnih (3), 31 (35,6%) uglavnom zadovoljnih (4) i 33 (37,9%) potpuno zadovoljnih (5).

Tablica 10a. Skup pitanja vezanih uz odnos prema studentima - prosječne vrijednosti procjena

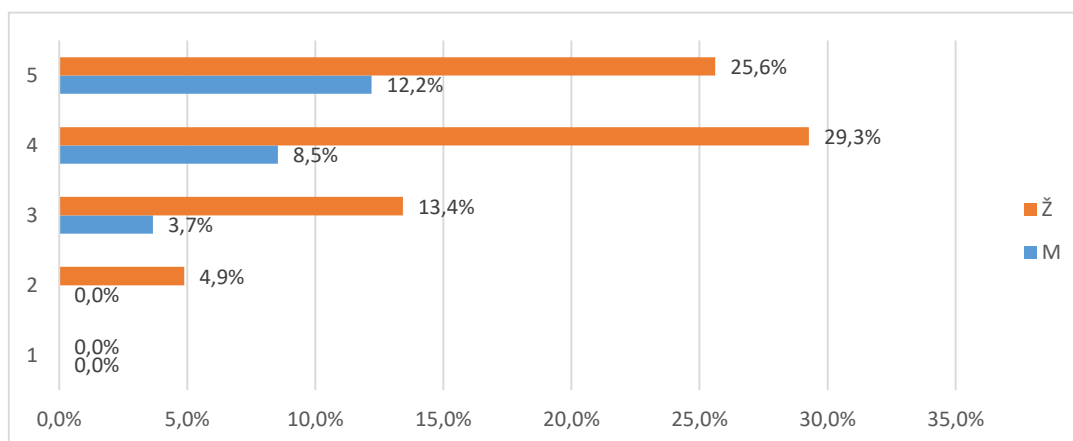
Pitanje	N	NN	M	SD	D	Min	Max
B.41 Poticanje studenata na slobodno izražavanje vlastitog mišljenja tijekom nastave	16	1	4,19	0,75	2	3	5
B.42 Pokazivanje razumijevanja za studentove probleme i obaveze izvan studija	16	1	3,75	1,13	3	2	5
B.43 Pokazivanje povjerenja u studentove mogućnosti i poticanje studentovog samopouzdanja	16	1	4,00	0,97	3	2	5
B.44 Pristupačnost i susretljivost nastavnog osoblja prema studentima	16	1	4,25	0,77	2	3	5
B.45 Nepristranost i pravednost u odnosu prema studentima	16	1	4,38	0,62	2	3	5
Ukupno za skup pitanja	80	5	4,11	0,85	3	2	5

Tablica 10b. Skup pitanja vezanih uz odnos prema studentima - distribucija odgovora

Pitanje	Nedostaje		1		2		3		4		5		Ukupno
	N	%	N	%	N	%	N	%	N	%	N	%	
B.41	1	5,9%	0	0,0%	0	17,6%	3	17,6%	7	41,2%	6	35,3%	17
B.42	1	5,9%	0	0,0%	3	17,6%	3	17,6%	5	29,4%	5	29,4%	17
B.43	1	5,9%	0	0,0%	1	23,5%	4	23,5%	5	29,4%	6	35,3%	17
B.44	1	5,9%	0	0,0%	0	17,6%	3	17,6%	6	35,3%	7	41,2%	17
B.45	1	5,3%	0	0,0%	0	5,3%	1	5,3%	8	42,1%	9	47,4%	19
Ukupno	5	5,7%	0	0,0%	4	4,6%	14	16,1%	31	35,6%	33	37,9%	87



Grafikon 10a. Skup pitanja vezanih uz odnos prema studentima - distribucija odgovora



Grafikon 10b. Skup pitanja vezanih uz odnos prema studentima - distribucija odgovora

2.3.4.2 Podrška u studiranju (E2)

Skup pitanja vezanih uz podršku u studiranju po pitanjima (E2.46_52) predstavljen je u tablicama 11a. (opisna statistika) i 11b. (distribucija procjena), a na grafikonu 11. prikazana je distribucija procjena za skup u cjelini.

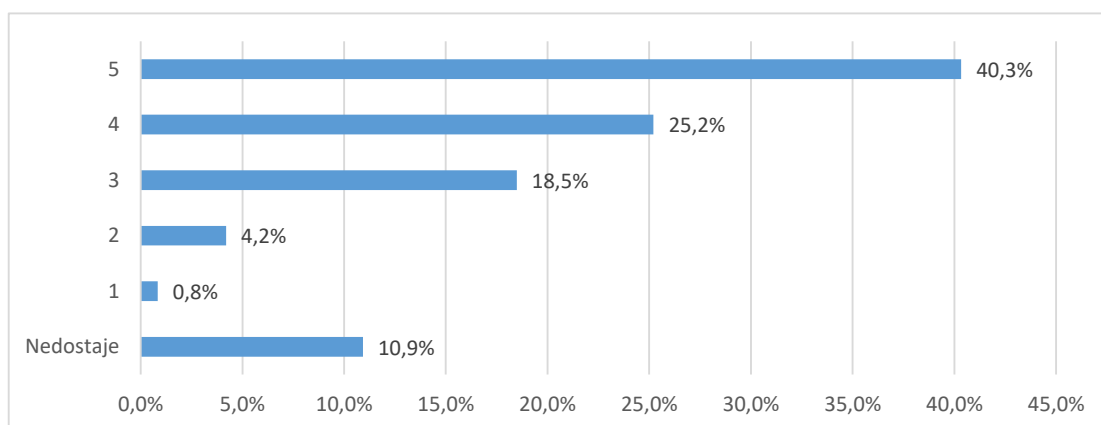
Broj anketa sa svim ispunjenim odgovorima je 17, prosjek procjena je 4,11 i standardna devijacija ,98. Od svih procjena 119 (100%), 13 (10,9%) odgovora bilo je nepotpuno ispunjeno, neispunjeno ili se studenti nisu mogli opredijeliti, 1 (,8%) bilo je potpuno nezadovoljnih (1), 5 (4,2%) djelomično nezadovoljnih (2), 22 (18,5%) prosječno zadovoljnih (3), 30 (25,2%) uglavnom zadovoljnih (4) i 48 (40,3%) potpuno zadovoljnih (5).

Tablica 11a. Skup pitanja vezanih uz podršku u studiranju - prosječne vrijednosti procjena

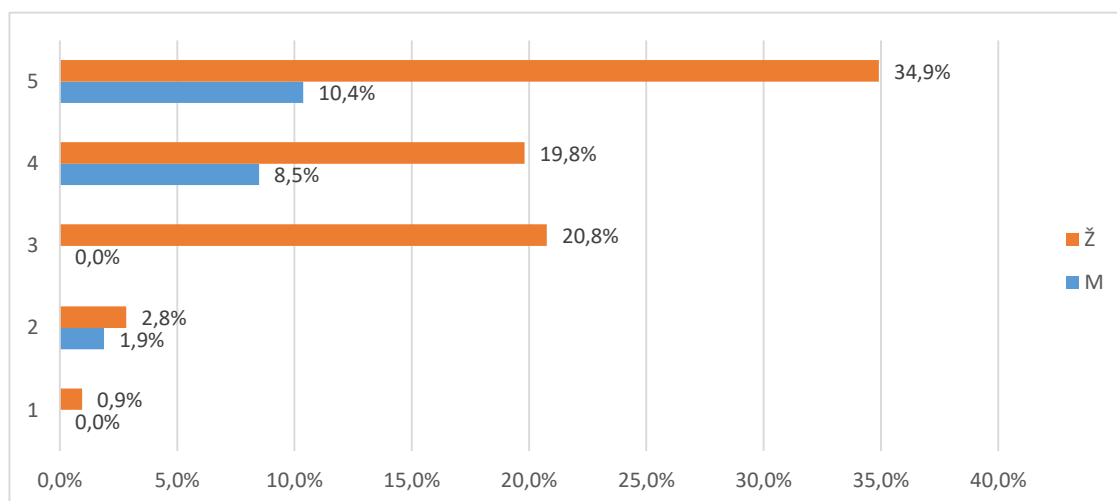
Pitanje	N	NN	M	SD	D	Min	Max
B.46 Dostupnost osobnih mentora	16	1	4,25	0,86	3	2	5
B.47 Konzultacije s nastavnim osobljem i pomoć izvan vremena nastave	16	1	4,25	0,77	2	3	5
B.48 Točnost i pravovremenost obavijesti o promjenama u organizaciji predmeta/nastave	16	1	4,13	0,96	2	3	5
B.49 Savjetovanje / poučavanje studenata o strategijama efikasnijeg učenja	16	1	4,00	1,03	3	2	5
B.50 Pokazivanje razumijevanja za studentske probleme vezane uz nastavu i studij	16	1	4,25	0,93	3	2	5
B.51 Savjetovanje studenata pri izboru predmeta i mogućnostima nastavka studija	13	4	3,92	1,32	4	1	5
B.52 Savjetovanje studenata o budućoj karijeri (zapošljavanju)	13	4	4,00	1,00	3	2	5
Ukupno za skup pitanja	106	13	4,11	0,98	4	1	5

Tablica 11b. Skup pitanja vezanih uz podršku u studiranju - prosječne vrijednosti procjena

Pitanje	Nedostaje		1		2		3		4		5		Ukupno o N
	N	%	N	%	N	%	N	%	N	%	N	%	
B.46	1	5,9%	0	0,0%	1	5,9%	1	5,9%	7	41,2%	7	41,2%	17
B.47	1	5,9%	0	0,0%	0	17,6%	3	17,6%	6	35,3%	7	41,2%	17
B.48	1	5,9%	0	0,0%	0	35,3%	6	35,3%	2	11,8%	8	47,1%	17
B.49	1	5,9%	0	0,0%	1	29,4%	5	29,4%	3	17,6%	7	41,2%	17
B.50	1	5,9%	0	0,0%	1	11,8%	2	11,8%	5	29,4%	8	47,1%	17
B.51	4	23,5%	1	5,9%	1	11,8%	2	11,8%	3	17,6%	6	35,3%	17
B.52	4	23,5%	0	0,0%	1	17,6%	3	17,6%	4	23,5%	5	29,4%	17
Ukupno	13	10,9%	1	0,8%	5	4,2%	22	18,5%	30	25,2%	48	40,3%	119



Grafikon 11a. Skup pitanja vezanih uz podršku u studiranju - distribucija odgovora



Grafikon 11b. Skup pitanja vezanih uz podršku u studiranju - distribucija odgovora

2.3.4.3 Ostali uvjeti studiranja (E3)

Skup pitanja vezanih uz ostale uvjete studiranja po pitanjima (E3.53_58) predstavljen je u tablicama 12a. (opisna statistika) i 12b. (distribucija procjena), a na grafikonu 12. prikazana je distribucija procjena za skup u cjelini.

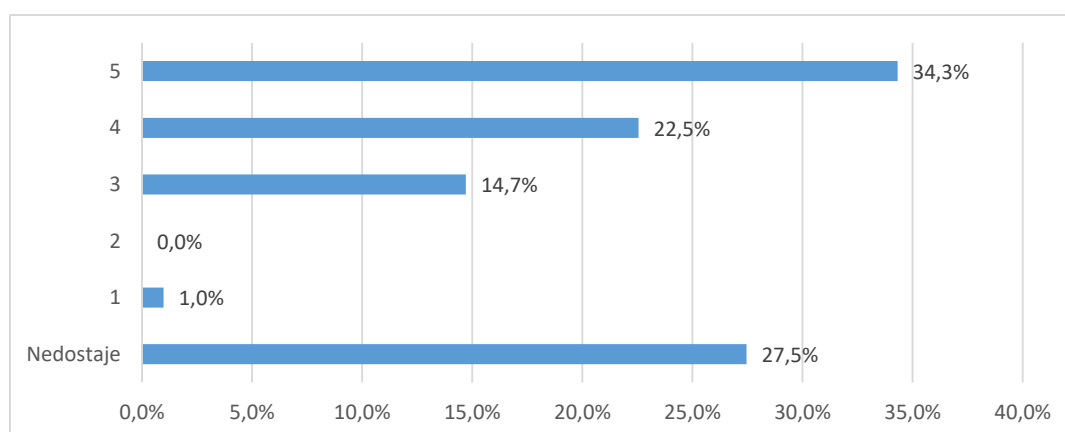
Broj anketa sa svim ispunjenim odgovorima je , prosjek procjena je 4,24 i standardna devijacija ,85. Od svih procjena 102 (100%), 28 (27,5%) odgovora bilo je nepotpuno ispunjeno, neispunjeno ili se studenti nisu mogli opredijeliti, 1 (1,%) bilo je potpuno nezadovoljnih (1), (,%) djelomično nezadovoljnih (2), 15 (14,7%) prosječno zadovoljnih (3), 23 (22,5%) uglavnom zadovoljnih (4) i 35 (34,3%) potpuno zadovoljnih (5).

Tablica 12a. Skup pitanja vezanih uz ostale uvjete studiranja - prosječne vrijednosti procjena

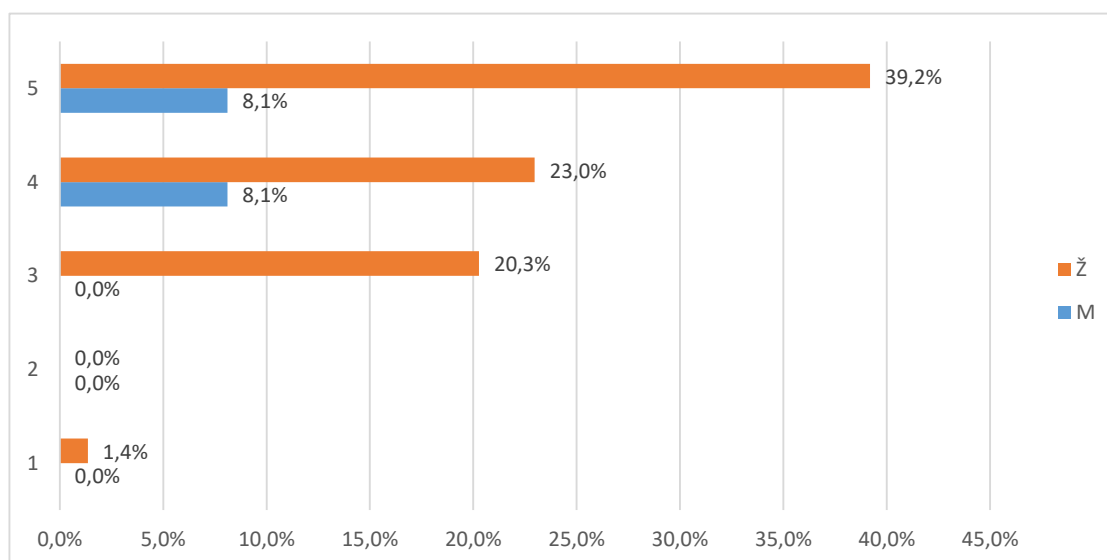
Pitanje	N	NN	M	SD	D	Min	Max
B.53 Organizacija i kvaliteta studentske prehrane	13	4	3,85	1,21	4	1	5
B.54 Usluge Studentskog centra i Student servisa (zapošljavanje studenata)	13	4	4,31	0,85	2	3	5
B.55 Kvaliteta zdravstvenih usluga	12	5	4,17	0,83	2	3	5
B.56 Mogućnosti organiziranja i djelovanja kroz studentske udruge	12	5	4,33	0,65	2	3	5
B.57 Cijena studija u odnosu na dobitak od studija (ukoliko ste plaćali studij)	11	6	4,45	0,69	2	3	5
B.58 Mogućnosti sudjelovanja u aktivnostima koje razvijaju osjećaj pripadnosti Vašem fakultetu/akademiji	13	4	4,31	0,85	2	3	5
Ukupno za skup pitanja	74	28	4,24	0,85	4	1	5

Tablica 12a. Skup pitanja vezanih uz ostale uvjete studiranja - prosječne vrijednosti procjena

Pitanje	Nedostaje		1		2		3		4		5		Ukupno o N
	N	%	N	%	N	%	N	%	N	%	N	%	
B.53	4	23,5%	1	5,9%	0	23,5%	4	23,5%	3	17,6%	5	29,4%	17
B.54	4	23,5%	0	0,0%	0	17,6%	3	17,6%	3	17,6%	7	41,2%	17
B.55	5	29,4%	0	0,0%	0	17,6%	3	17,6%	4	23,5%	5	29,4%	17
B.56	5	29,4%	0	0,0%	0	5,9%	1	5,9%	6	35,3%	5	29,4%	17
B.57	6	35,3%	0	0,0%	0	5,9%	1	5,9%	4	23,5%	6	35,3%	17
B.58	4	23,5%	0	0,0%	0	17,6%	3	17,6%	3	17,6%	7	41,2%	17
Ukupno	28	27,5%	1	1,0%	0	0,0%	15	14,7%	23	22,5%	35	34,3%	102



Grafikon 12a. Skup pitanja vezanih uz ostale uvjete studiranja - distribucija odgovora



Grafikon 12b. Skup pitanja vezanih uz ostale uvjete studiranja - distribucija odgovora

2.3.5. Opća procjena ishoda (F)

Skup pitanja vezanih uz opću procjenu ishoda prijediplomskog studija po pitanjima (F.59_66) predstavljen je u tablicama 13a. (opisna statistika) i 13b. (distribucija procjena), a na grafikonu 13. prikazana je distribucija procjena za skup u cjelini.

Broj anketa sa svim ispunjenim odgovorima je 17, prosjek procjena je 4,24 i standardna devijacija ,83. Od svih procjena 136 (100%), 25 (18,4%) odgovora bilo je nepotpuno ispunjeno, neispunjeno ili se studenti nisu mogli opredijeliti, (,%) bilo je potpuno nezadovoljnih (1), 3 (2,2%) djelomično nezadovoljnih (2), 17 (12,5%) prosječno zadovoljnih (3), 42 (30,9%) uglavnom zadovoljnih (4) i 49 (36,%) potpuno zadovoljnih (5).

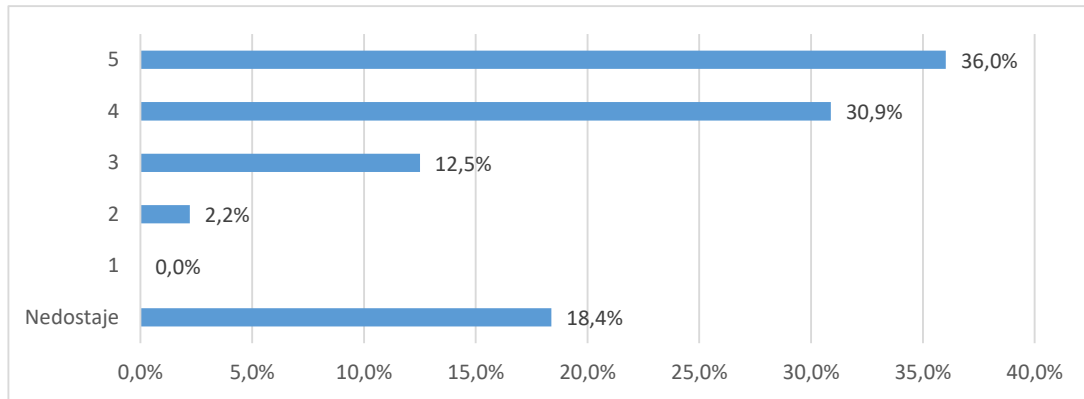
Tablica 13a. Skup pitanja vezanih uz opću procjenu ishoda prijediplomskog studija - prosječne vrijednosti procjena

Pitanje	N	NN	M	SD	D	Min	Max
B.59 U kojoj mjeri je studij ispunio Vaša početna očekivanja?	13	4	4,31	0,85	2	3	5
B.60 U kojoj mjeri Vas je studij osposobio za rad u struci?	14	3	4,29	0,73	2	3	5
B.61 U kojoj mjeri Vas je studij pripremio za nastavak školovanja u struci?	14	3	4,07	0,83	2	3	5
B.62 Koliko ste zadovoljni cjelokupnim iskustvom studiranja?	14	3	4,57	0,51	1	4	5
B.63 Koliko ste zadovoljni mogućnostima zaposlenja nakon prijediplomskog studija?	14	3	4,21	0,80	2	3	5
B.64 Koliko je općenito bio težak i zahtjevan Vaš prijediplomski studij?	13	4	4,15	0,99	3	2	5
B.65 U kojoj mjeri su ECTS bodovi usklađeni sa stvarnim nastavnim opterećenjem na predmetima?	14	3	4,07	0,92	3	2	5
B.66 U kojoj mjeri su informacije koje ste o studiju imali prije upisa bile točne i korisne?	14	3	4,21	0,97	3	2	5
Ukupno za skup pitanja	110	26	4,24	0,83	3	2	5

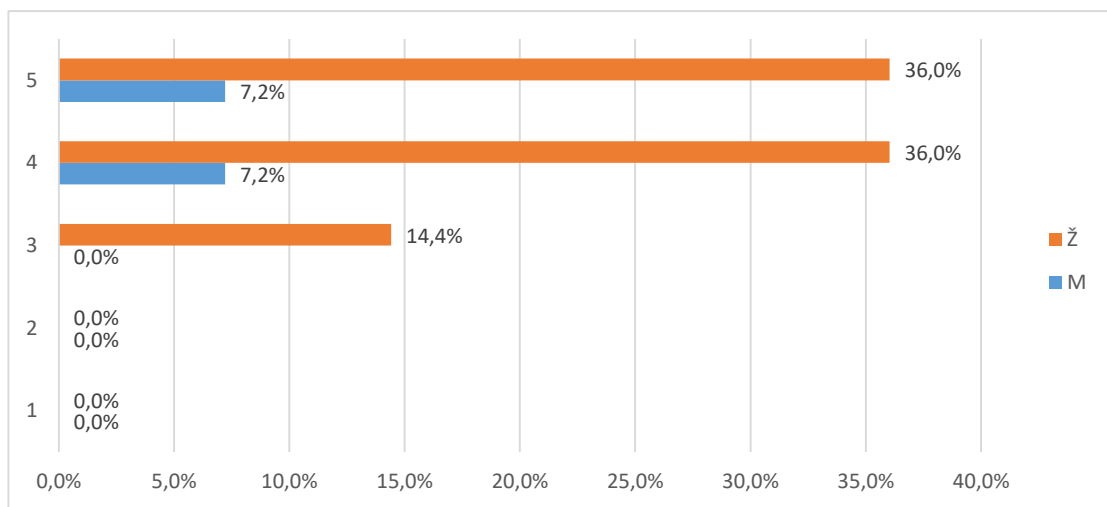
Tablica 13b. Skup pitanja vezanih uz opću procjenu ishoda prijediplomskog studija - prosječne vrijednosti procjena

Pitanje	Nedostaje		1		2		3		4		5		Ukupn o N
	N	%	N	%	N	%	N	%	N	%	N	%	
B.59	3	17,6%	0	0,0%	0	11,8%	2	11,8%	6	35,3%	6	35,3%	17
B.60	3	17,6%	0	0,0%	0	23,5%	4	23,5%	5	29,4%	5	29,4%	17
B.61	3	17,6%	0	0,0%	0	0,0%	0	0,0%	6	35,3%	8	47,1%	17
B.62	3	17,6%	0	0,0%	0	17,6%	3	17,6%	5	29,4%	6	35,3%	17

B.63	4	23,5%	0	0,0%	1	11,8%	2	11,8%	4	23,5%	6	35,3%	17
B.64	3	17,6%	0	0,0%	1	11,8%	2	11,8%	6	35,3%	5	29,4%	17
B.65	3	17,6%	0	0,0%	1	11,8%	2	11,8%	4	23,5%	7	41,2%	17
B.66	3	17,6%	0	0,0%	0	11,8%	2	11,8%	6	35,3%	6	35,3%	17
Ukupno	25	18,4%	0	0,0%	3	2,2%	17	12,5%	42	30,9%	49	36,0%	136



Grafikon 13a. Skup pitanja vezanih uz opću procjenu ishoda prijediplomskog studija - distribucija odgovora



Grafikon 13b. Skup pitanja vezanih uz opću procjenu ishoda prijediplomskog studija - distribucija odgovora

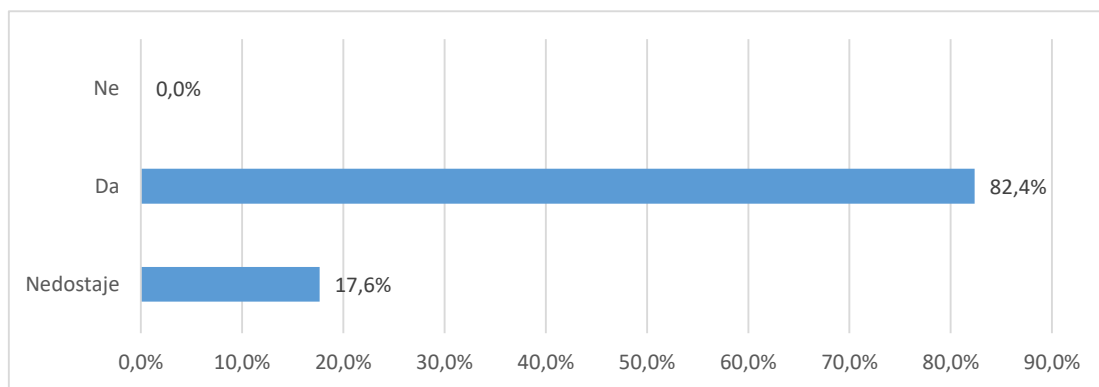
2.3.6. Opća procjena ishoda (F) - pojedinačna pitanja

U tablici 14. i na grafikonu 14. prikazana je distribucija odgovora na pitanje "B.67 Smatrate li da je organizacija studija 3+2 korisna za Vašu struku?".

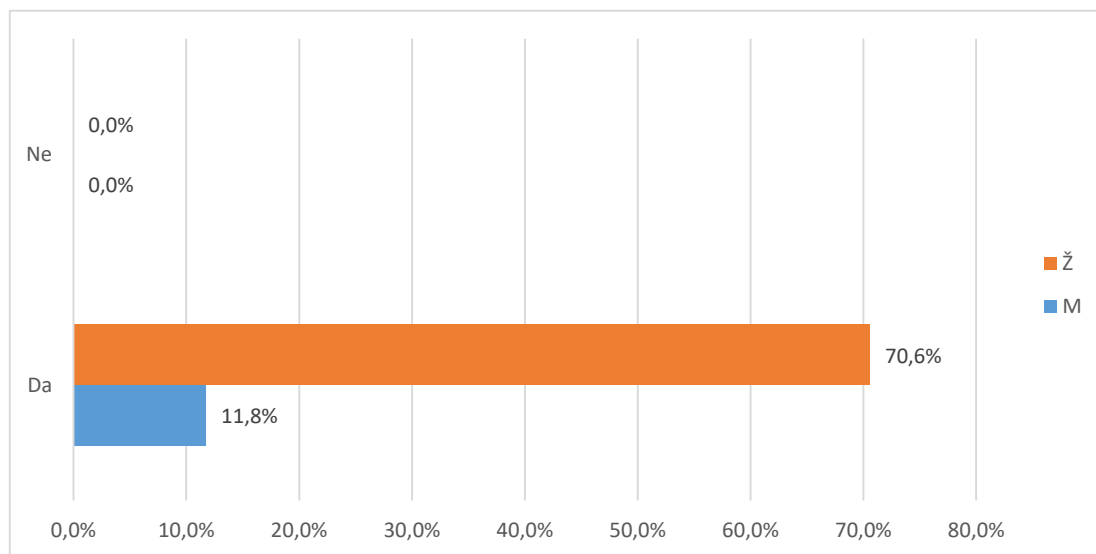
Od ukupnog broja anketiranih (17), za 3(17,6%) nedostaje odgovor, 14 (82,4%) odgovara da je organizacija studija 3+2 korisna, a (,) da nije.

Tablica 14. B.67 Smatrate li da je organizacija studija 3+2 korisna za Vašu struku?

Odgovor	Spol						Ukupno	
	M		Ž		Nedostaje			
	N	%	N	%	N	%		
Nedostaje	2	11,8%	1	5,9%	0	0,0%	3	17,6%
Da	2	11,8%	12	70,6%	0	0,0%	14	82,4%
Ne	0	0,0%	0	0,0%	0	0,0%	0	0,0%
Ukupno	4	23,5%	13	76,5%	0	0,0%	17	100%



Grafikon 14a. B.67 Smatrate li da je organizacija studija 3+2 korisna za Vašu struku? - distribucija odgovora



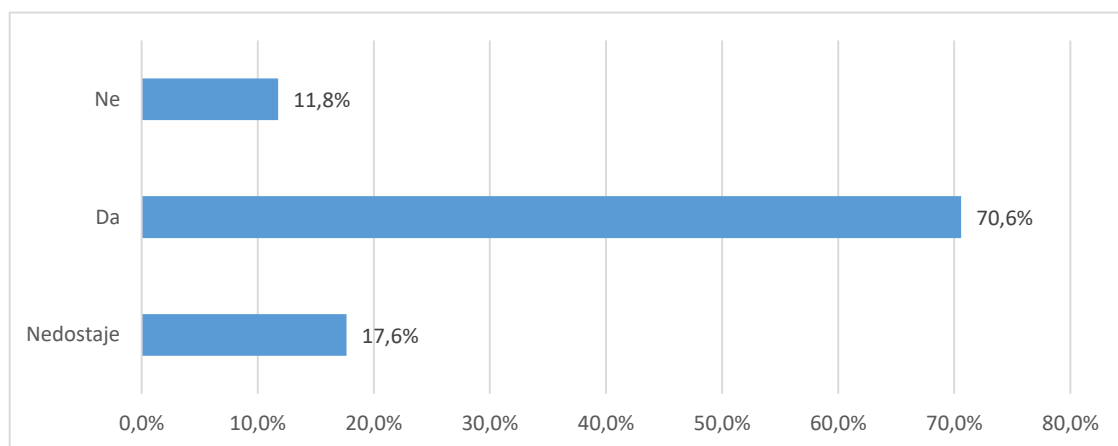
Grafikon 14b. B.67 Smatrate li da je organizacija studija 3+2 korisna za Vašu struku? - distribucija odgovora

U tablici 15. i na grafikonu 15. prikazana je distribucija odgovora na pitanje "B.68 Da ponovno birate biste li ponovno upisali isti prijediplomski studij?".

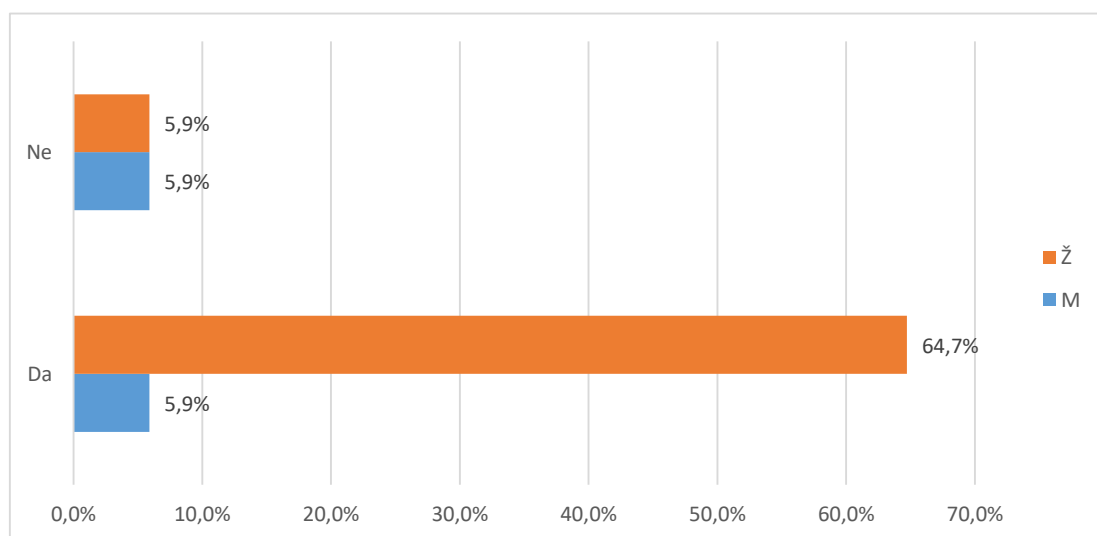
Od ukupnog broja anketiranih (17), za 3 (17,6%) nedostaje odgovor, 12 (70,6%) odgovara da bi ponovno upisali isti prijediplomski studij, a 2 (11,8%) bi izabralo neki drugi studij.

Tablica 15. B.68 Da ponovno birate biste li ponovno upisali isti prijediplomski studij?

Odgovor	Spol						Ukupno	
	M		Ž		Nedostaje			
	N	%	N	%	N	%		
Nedostaje	2	11,8%	1	5,9%	0	0,0%	3	17,6%
Da	1	5,9%	11	64,7%	0	0,0%	12	70,6%
Ne	1	5,9%	1	5,9%	0	0,0%	2	11,8%
Ukupno	4	23,5%	13	76,5%	0	0,0%	17	100%



Grafikon 15a. B.68 Da ponovno birate biste li ponovno upisali isti prijediplomski studij? - distribucija odgovora



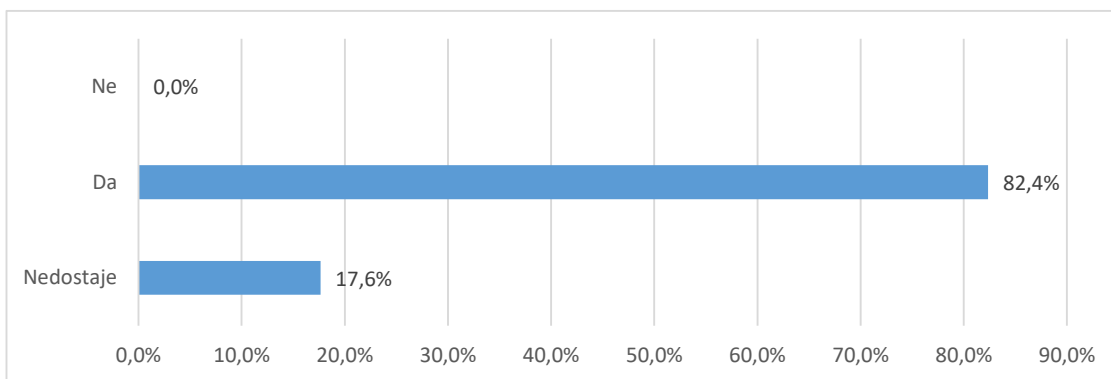
Grafikon 15b. B.68 Da ponovno birate biste li ponovno upisali isti prijediplomski studij? - distribucija odgovora

U tablici 16. i na grafikonu 16. prikazana je distribucija odgovora na pitanje "B.69 Biste li drugima preporučili svoj prijediplomski studij?".

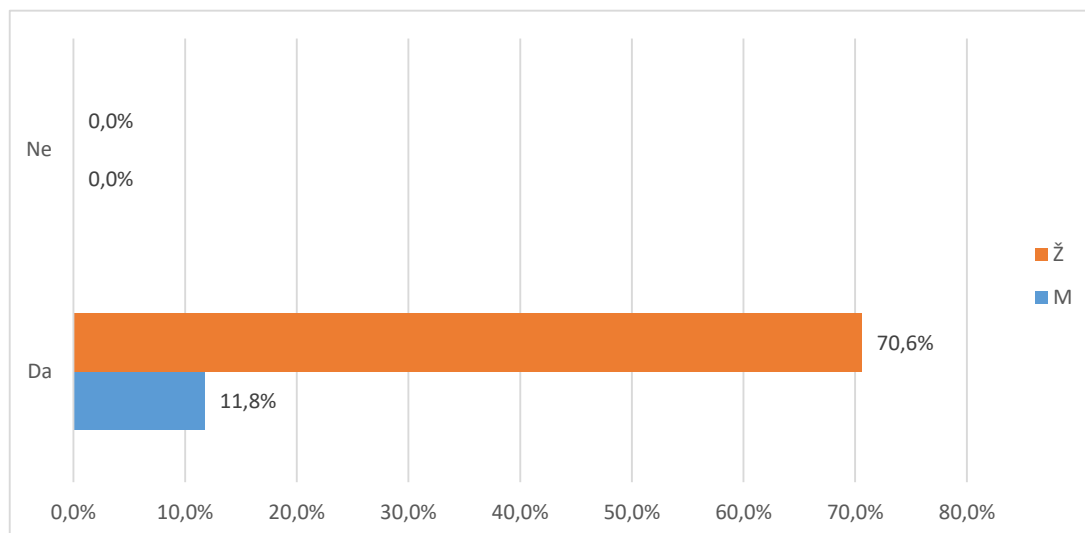
Od ukupnog broja anketiranih (17), za 3 (17,6%) nedostaje odgovor, 14 (82,4%) odgovara da bi preporučili svoj prijediplomski studija, a (,%) to ne bi učinili.

Tablica 16. B.69 Biste li drugima preporučili svoj prijediplomski studij?

Odgovor	Spol						Ukupno	
	M		Ž		Nedostaje			
	N	%	N	%	N	%		
Nedostaje	2	11,8%	1	5,9%	0	0,0%	3	17,6%
Da	2	11,8%	12	70,6%	0	0,0%	14	82,4%
Ne	0	0,0%	0	0,0%	0	0,0%	0	0,0%
Ukupno	4	23,5%	13	76,5%	0	0,0%	17	100%



Grafikon 16a. B.69 Biste li drugima preporučili svoj prijediplomski studij? - distribucija odgovora



Grafikon 16a. B.69 Biste li drugima preporučili svoj preddiplomski studij? - distribucija odgovora

U tablici 17. i na grafikonu 17. prikazana je distribucija odgovora na pitanje "B.70 Namjeravate li u budućnosti upisati poslijediplomski studij (spec., dr)?"

Od ukupnog broja anketiranih (17), za 3 (17,6%) nedostaje odgovor, 6 (35,3%) studenata namjerava u budućnosti upisati poslijediplomski studij, a 8 (47,1%) za sada nemaju takve namjere.

Tablica 17. B.70 Namjeravate li u budućnosti upisati poslijediplomski studij (spec., dr)?

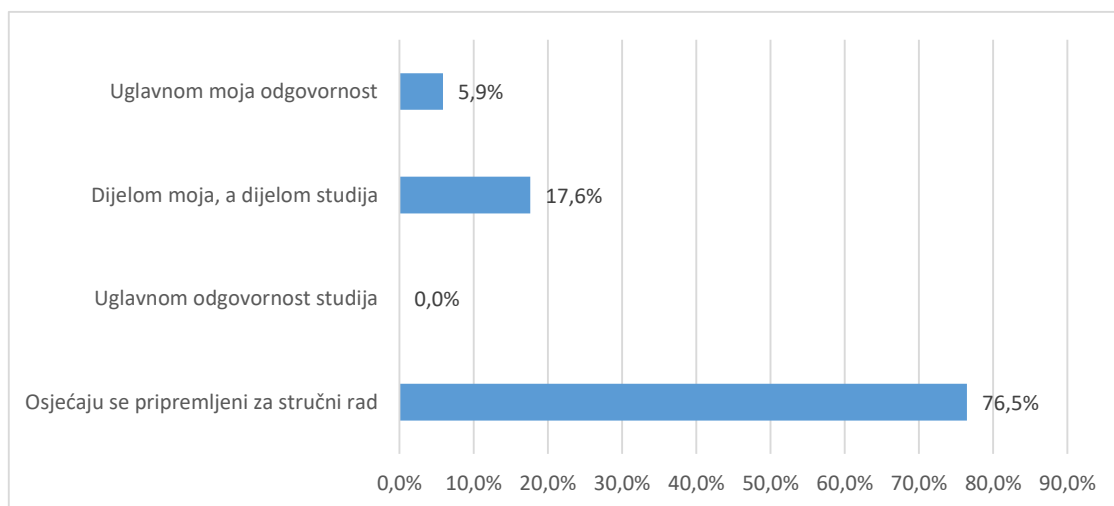
Odgovor	Spol						Ukupno	
	M		Ž		Nedostaje			
	N	%	N	%	N	%		
Nedostaje	2	11,8%	1	5,9%	0	0,0%	3	17,6%
Da	0	0,0%	6	35,3%	0	0,0%	6	35,3%
Ne	2	11,8%	6	35,3%	0	0,0%	8	47,1%
Ukupno	4	23,5%	13	76,5%	0	0,0%	17	100%

U tablici 18. i na grafikonu 18. prikazana je distribucija odgovora na pitanje "B.70 Čija je odgovornost da se osjećate nepripremljeno za rad u struci?". Na ovo pitanje odgovarali su samo studenti koji se osjećaju nepripremljeno za rad u struci.

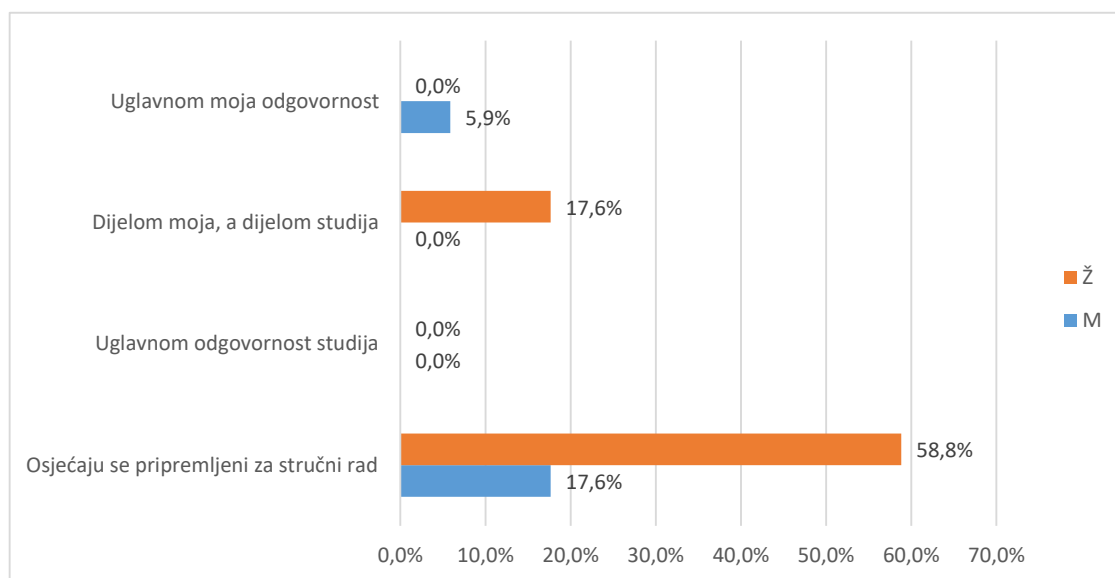
Od ukupnog broja anketiranih (17), 13 (76,5%) osjeća se spremno za rad u struci, (,%) pripisuje odgovornost za nespremnost studiju, 3 (17,6%) dijelom sebi, dijelom studiju, a ostalih 1 (5,9%) preuzima odgovornost na sebe.

Tablica 18.B.71 Čija je odgovornost da se osjećate nepripremljeno za rad u struci?

Odgovor	Spol						Ukupno	
	M		Ž		Nedostaje			
	N	%	N	%	N	%		
Osjećaju se pripremljeni za stručni rad	3	17,6%	10	58,8%	0	0,0%	13	76,5%
Uglavnom odgovornost studija	0	0,0%	0	0,0%	0	0,0%	0	0,0%
Dijelom moja, a dijelom studija	0	0,0%	3	17,6%	0	0,0%	3	17,6%
Uglavnom moja odgovornost	1	5,9%	0	0,0%	0	0,0%	1	5,9%
Ukupno	4	23,5%	13	76,5%	0	0,0%	17	100%



Grafikon 18.a B.71 Čija je odgovornost da se osjećate nepripremljeno za rad u struci? - distribucija odgovora



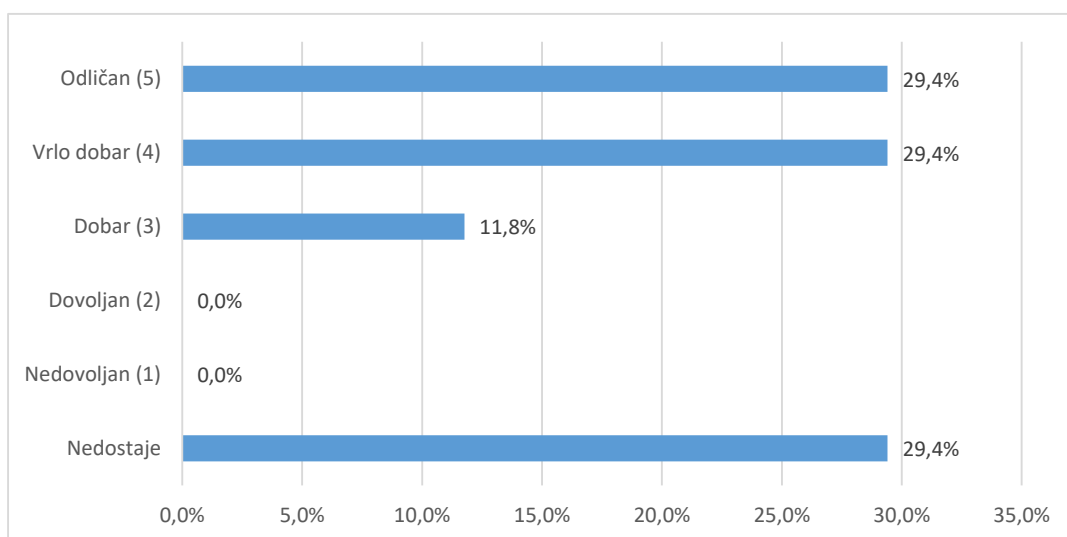
Grafikon 18.b B.71 Čija je odgovornost da se osjećate nepripremljeno za rad u struci? - distribucija odgovora

Od ukupnog broja sudionika (17), (0,0%) svoj prijediplomski ocjenjuje ocjenom 1 (nedovoljan), (0,0%) daje ocjenu 2 (dovoljan), 2 (11,8%) daje ocjenu 3 (dobar), 5 (29,4%) daje ocjenu 4 (vrlo dobar), 5 (29,4%) daje ocjenu 5 (izvrstan).

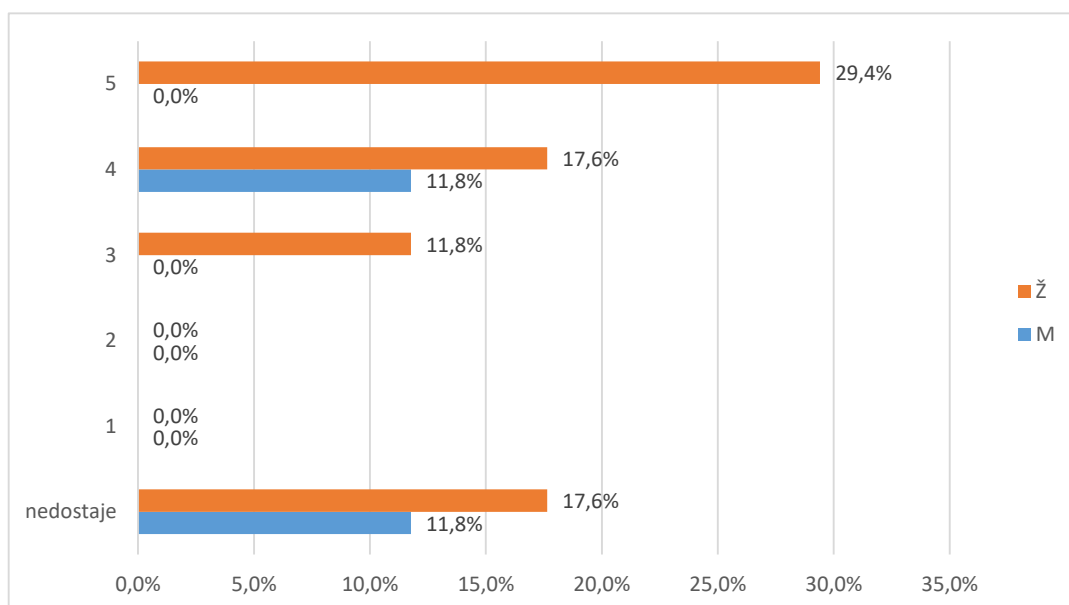
Prosječna opća ocjena kojom studenti ocjenjuju svoj prijediplomski studij iznosi 3,75. Na pitanje nije odgovorilo 5 (29,4%) studenata.

Tablica 19. B.72 Koju biste opću ocjenu dali svom prijediplomskom studiju?

Odgovor	Spol						Ukupno	
	M		Ž		Nedostaje			
	N	%	N	%	N	%		
Nedostaje	2	11,8%	3	17,6%	0	0,0%	5	29,4%
Nedovoljan (1)	0	0,0%	0	0,0%	0	0,0%	0	0,0%
Dovoljan (2)	0	0,0%	0	0,0%	0	0,0%	0	0,0%
Dobar (3)	0	0,0%	2	11,8%	0	0,0%	2	11,8%
Vrlo dobar (4)	2	11,8%	3	17,6%	0	0,0%	5	29,4%
Odličan (5)	0	0,0%	5	29,4%	0	0,0%	5	29,4%
Ukupno	4	23,5%	13	76,5%	0	0,0%	17	100%



Grafikon 19a. B.72 Koju biste opću ocjenu dali svom prijediplomskom studiju? - distribucija odgovora



Grafikon 19b. B.72 Koju biste opću ocjenu dali svom prijediplomskom studiju? - distribucija odgovora