



**Sveučilište u
Zagrebu**

**Vrjednovanje prijediplomskih studija od strane studenata koji su tijekom
akademske godine 2023./2024. završili studij**

Fakultet organizacije i informatike

Informacijske tehnologije i digitalizacija poslovanja

Ured za upravljanje kvalitetom

Sveučilište u Zagrebu

Zagreb, 29.11.2024

1. Uvod

Za dio studija na Sveučilištu u Zagrebu, organiziranih prema načelu 3+2 i 4+1, protekle akademske godine završio je ciklus prijediplomskog studija provedenog prema načelima Bolonjskog procesa. Ured za upravljanje kvalitetom organizirao je i proveo anketu s ciljem prikupljanja informacija o iskustvima vezanim uz izvedbu prijediplomskih studija. U ovome izvještaju prikazani su rezultati procjena studenata prikupljenih tijekom akademske godine 2022./2023.

1.1. Cilj i sadržaj ankete

U sklopu vrjednovanja prijediplomskog studija pripremljena je anketa za studente koji su završili tro ili četverogodišnji prijediplomski studij, a čiji je cilj vrjednovanje različitih vidika prijediplomskog studija u cjelini. Rezultate je moguće obraditi na razini Sveučilišta, anketirane jedinice te u slučaju dovoljnog broja upitnika na razini svake studijske grupe. Ova anketa omogućuje anketiranim jedinicama i voditeljima studijskih grupa analizu provedbe prijediplomskog studija iz perspektive studenata, analizu dobrih i loših strana studija u cjelini iz studentske perspektive te u skladu s time planiranje mogućih mjera unaprjeđenja kvalitete.

Anketni upitnik sastoji se od 7 cjelina, a svaka cjelina odnosi se na jedan vidik prijediplomskog studija:

A. Podaci o studentici/studentu i završenom prijediplomskom studiju

B. Rad službi i opći uvjeti studiranja na visokom učilištu

C. Studijski program: (procjene se odnose na studij u cjelini)

D. Izvedba nastave i vrjednovanje znanja (procjene se odnose na studij u cjelini)

E. Odnos prema studentima i podrška u studiranju

F. Opća procjena ishoda

G. Prijedlozi i komentari

Anketa sadrži ukupno 76 pitanja, predviđeno trajanje ankete je 10 do 15 minuta. Autori anketnog upitnika su prof. dr. sc. Damir Ljubotina, prof. dr. sc. Vlasta Vizek Vidović i prof. dr. sc. Vesna Vlahović Štetić. Za koordinaciju istraživanja odgovoran je Ured za upravljanje kvalitetom, a za analizu podataka odgovoran je Maks Vinščak

1.2. Ciljna populacija i način primjene

Ciljna populacija su studenti koji su tijekom akademske godine 2023./2024. završili neki od prijediplomskih studija na Sveučilištu u Zagrebu. Sve procjene odnosile su se na njihov prijediplomski studij. Za svaku anketiranu jedinicu tiskan je potreban broj anketnih upitnika u skladu s brojem studenata koji su bili upisani u posljednju godinu svojeg prijediplomskog studija, a svakom je studijskom programu dodijeljen zasebni kod. Studenti su anketu ispunili u studentskoj službi (referadi) pri obavljanju administrativnih poslova vezanih za završetak prijediplomskog studija.

2. Rezultati ankete

2.1. Struktura uzorka prema anketiranim jedinicama i studijima

Studij Informacijske tehnologije i digitalizacija poslovanja (prijediplomski studij) obuhvaća 36 anketnih upitnika. Kriterij za ispis izvješća je minimalno 10 ispunjenih anketnih upitnika.

U tablici 1. prikazan je broj anketnih upitnika po anketiranoj jedinici i spolu anketiranih studenata. U anketi je sudjelovalo 36 studenata (18 muških, 14 ženskih i 4 bez oznake).

Tablica 1. Broj anketiranih studenata po anketiranoj jedinici

Fakultet organizacije i informatike	Spol						Ukupno	
	M		Ž		Nedostaje			
	N	%	N	%	N	%	N	%
Informacijske tehnologije i digitalizacija poslovanja	18	50,0%	14	38,9%	4	11,1%	36	100%

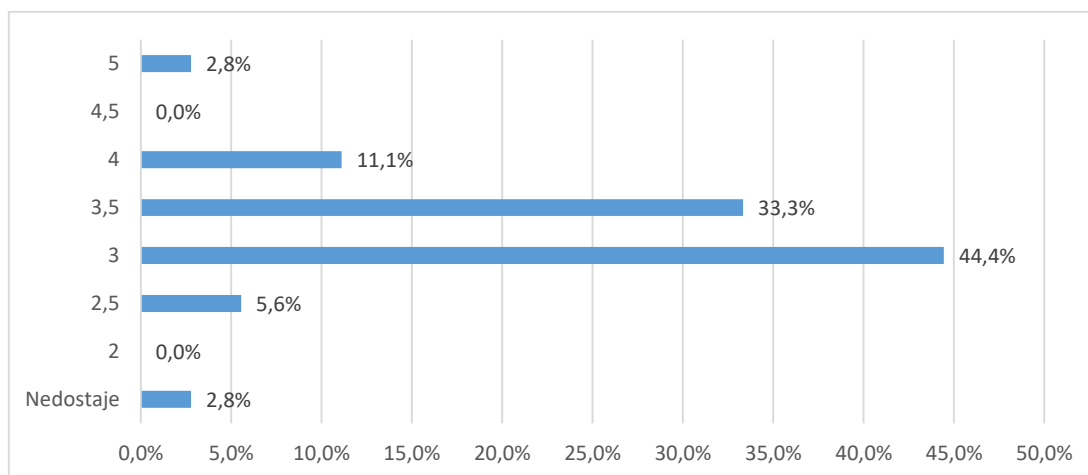
2.2. Podaci o studentici/studentu i završenom prijediplomskom studiju

2.2.1. Struktura uzorka

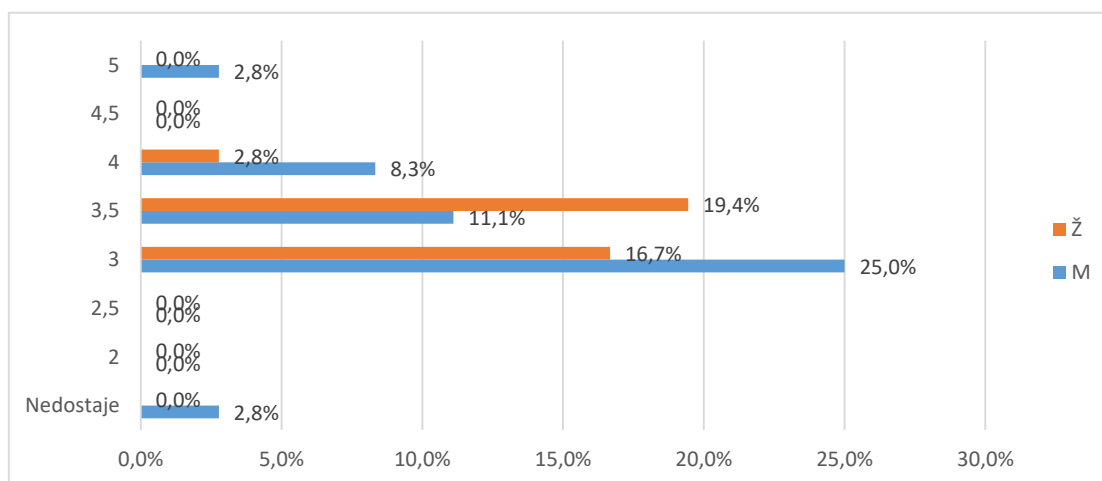
U tablici 2. prikazana je distribucija prosječnih ocjena anketiranih studenata tijekom prijediplomskog studija ukupno i po spolu. Od ukupno 36 anketiranih upitnika, za 1 (2,8%) Iz grafikona 2. vidljivo je da 1 (2,8%) studenta procjenjuje da im je prosjek ocjena odličan (4,5 ili 5), 16 (44,4%) studenta procjenjuje da im je prosjek vrlo dobar (3,5 ili 4), 18 (50,%) dobar (2,5 ili 3), i (%) dovoljan (2)

Tablica 2. A.5 Prosječna ocjena tijekom prijediplomskog studija navedena od strane studenata

Odgovor	Spol						Ukupno	
	M		Ž		Nedostaje			
	N	%	N	%	N	%	N	%
Nedostaje	1	2,8%	0	0,0%	0	0,0%	1	2,8%
2	0	0,0%	0	0,0%	0	0,0%	0	0,0%
2,5	0	0,0%	0	0,0%	2	5,6%	2	5,6%
3	9	25,0%	6	16,7%	1	2,8%	16	44,4%
3,5	4	11,1%	7	19,4%	1	2,8%	12	33,3%
4	3	8,3%	1	2,8%	0	0,0%	4	11,1%
4,5	0	0,0%	0	0,0%	0	0,0%	0	0,0%
5	1	2,8%	0	0,0%	0	0,0%	1	2,8%
Ukupno	18	50,0%	14	38,9%	4	11,1%	36	100%



Grafikon 2a. A.5 Prosječna ocjena tijekom prijediplomskog studija navedena od strane studenata - Distribucija odgovora

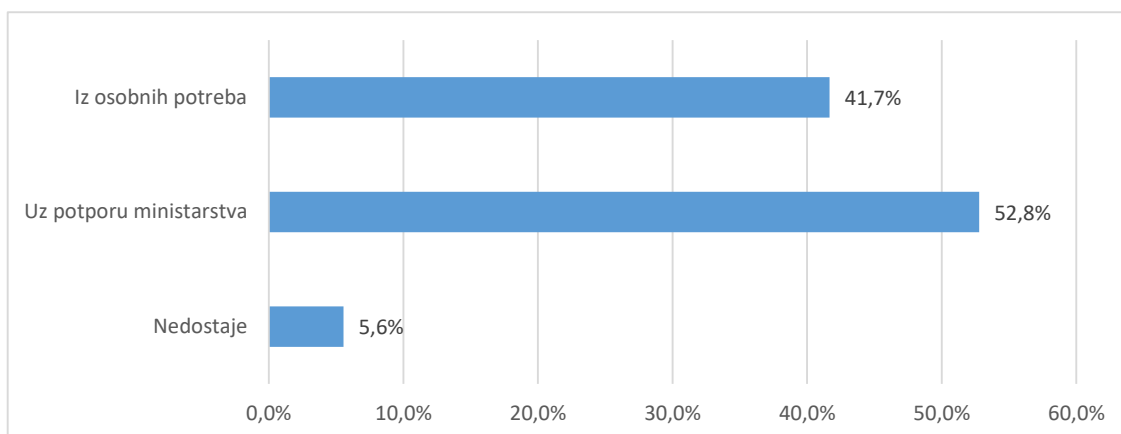


Grafikon 2b. A.5 Prosječna ocjena tijekom prijediplomskog studija navedena od strane studenata - Distribucija odgovora

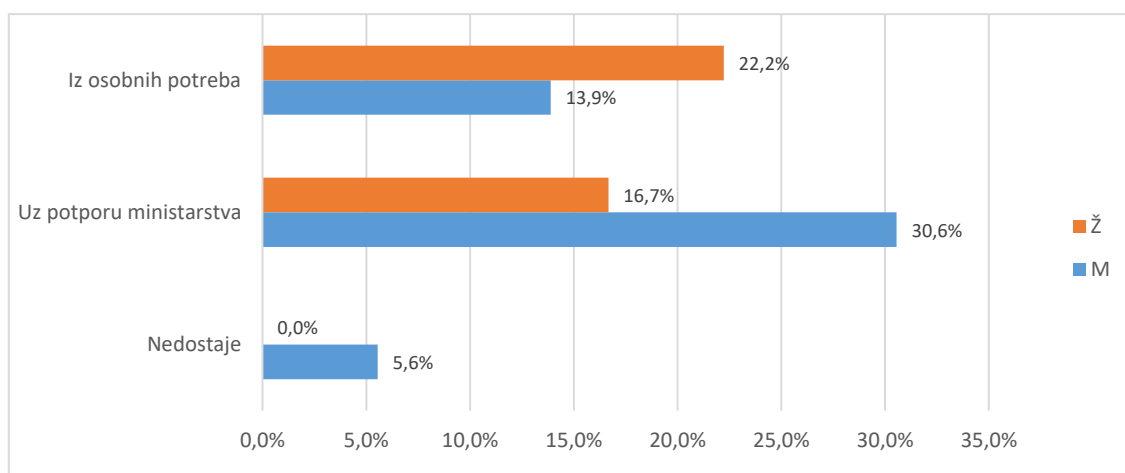
U tablici 3. i na grafikonu 3. prikazana je distribucija odgovora na pitanje A.5. Od ukupnog broja anketiranih (50), za 2 (5,6%) nedostaje odgovor, 19 (52,8%) studira uz potporu Ministarstva, a 15 (42%) iz osobnih potreba (tj. uz plaćanje).

Tablica 3. A.5 Vrsta studiranja

Odgovor	Spol						Ukupno	
	M		Ž		Nedostaje			
	N	%	N	%	N	%		
Nedostaje	2	5,6%	0	0,0%	0	0,0%	2	5,6%
Uz potporu ministarstva	11	30,6%	6	16,7%	2	5,6%	19	52,8%
Iz osobnih potreba	5	13,9%	8	22,2%	2	5,6%	15	41,7%
Ukupno	18	50,0%	14	38,9%	4	11,1%	36	100%



Grafikon 3a. A.5 Vrsta studiranja- Distribucija odgovora

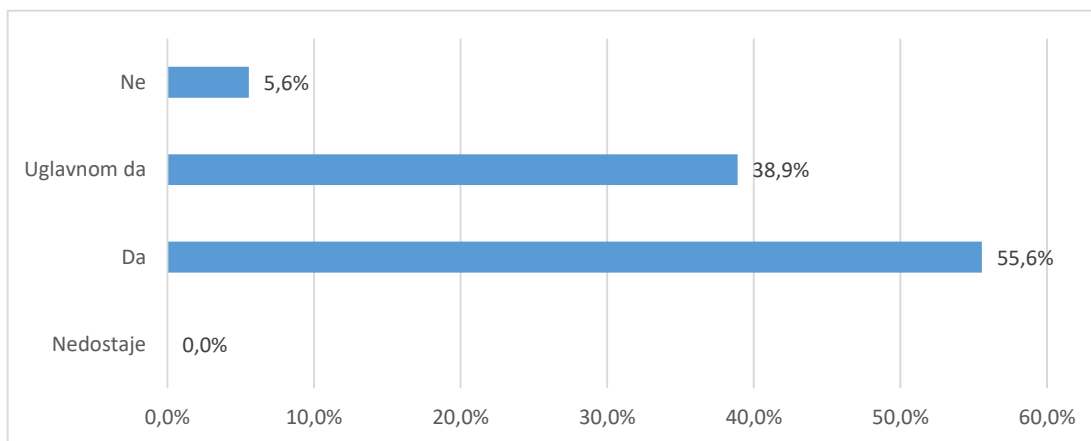


Grafikon 3b. A.5 Vrsta studiranja- Distribucija odgovora

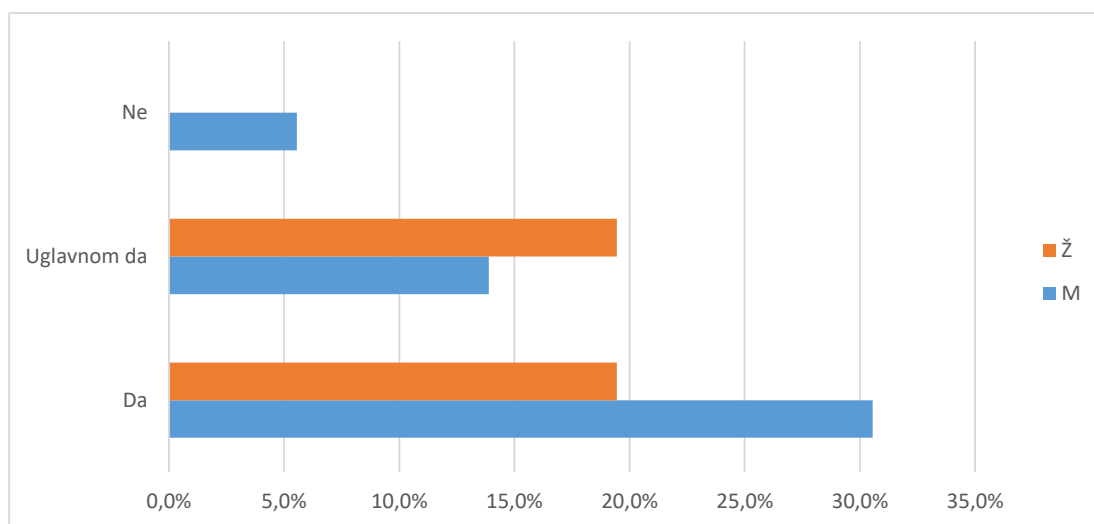
U tablici 4. i na grafikonu 4. prikazana je distribucija odgovora na pitanje A6 Je li studij koji ste završili bio vaš prvi izbor?. Od ukupno 36 anketiranih ispitanika, a za (,%) nedostaje odgovor. Broj anketiranih ispitanika koji su odgovarili potvrdno je (34 ili 94,4%), a 2 (5,6%) navodi da studij koji su završili nije bio njihov prvi izbor.

Tablica 4. A.7 Je li studij koji ste završili bio vaš prvi izbor?

Odgovor	Spol						Ukupno	
	M		Ž		Nedostaje			
	N	%	N	%	N	%		
Nedostaje	0	0,0%	0	0,0%	0	0,0%	0	0,0%
Da	11	30,6%	7	19,4%	2	5,6%	20	55,6%
Uglavnom da	5	13,9%	7	19,4%	2	5,6%	14	38,9%
Ne	2	5,6%	0	0,0%	0	0,0%	2	5,6%
Ukupno	18	50,0%	14	38,9%	4	11,1%	36	100%



Grafikon 4a. A6 Je li studij koji ste završili bio vaš prvi izbor? - distribucija odgovora



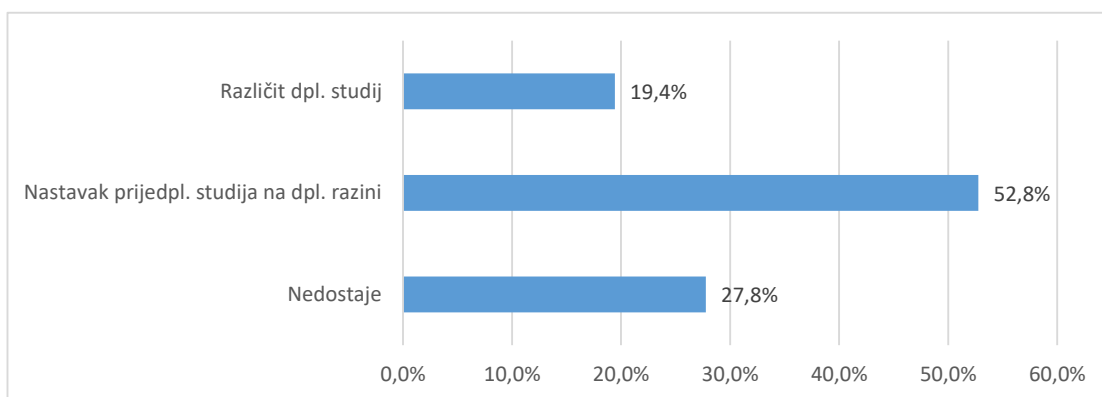
Grafikon 4b. A6 Je li studij koji ste završili bio vaš prvi izbor? - distribucija odgovora

Tablica 5. i grafikon 5. Tablica 5. i grafikon 5. prikazuju strukturu odgovora na pitanje vezano uz diplomski studij koji student planira upisati nakon završetka prijediplomskog studija.

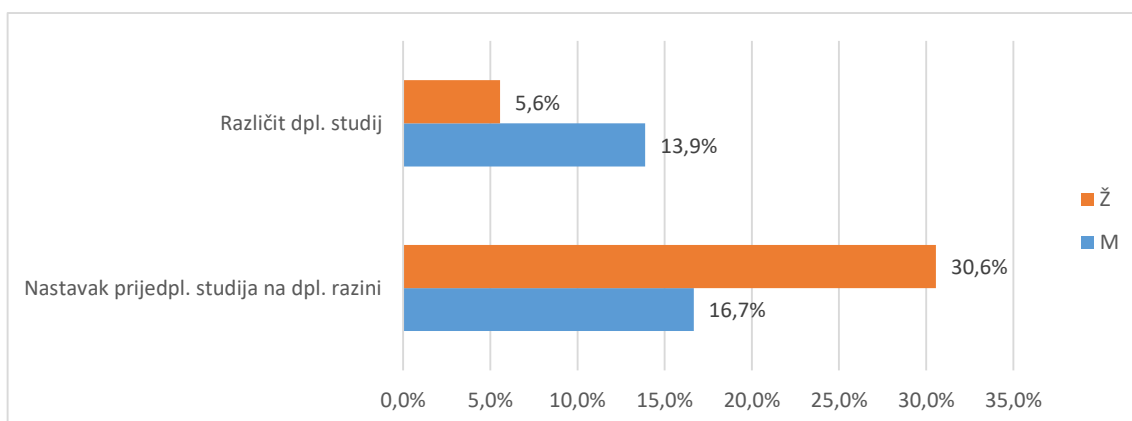
Od ukupnog broja anketiranih studenata, 19 ili 52,8% odgovara da će planirani diplomski studij predstavljati nastavak njihovog prijediplomskog studija, a 7 (19,4%) navodi da je njihov sadašnji diplomski studij različit od prijediplomskog. Kod 10 (27,8%) ispitanika nedostaje odgovor.

Tablica 5. A.7 Diplomski studij koji planiram upisati predstavlja

Odgovor	Spol						Ukupno	
	M		Ž		Nedostaje			
	N	%	N	%	N	%		
Nedostaje	7	19,4%	1	2,8%	2	5,6%	10	27,8%
Nastavak prijedpl. studija na dpl. razini	6	16,7%	11	30,6%	2	5,6%	19	52,8%
Različit dpl. studij	5	13,9%	2	5,6%	0	0,0%	7	19,4%
Ukupno	18	50,0%	14	38,9%	4	11,1%	36	100%



Grafikon 5a. A.7 Diplomski studij koji planiram upisati predstavlja - distribucija odgovora



Grafikon 5b. A.7 Diplomski studij koji planiram upisati predstavlja - distribucija odgovora

2.3. Pregled po skupinama pitanja

Različiti aspekti studija procijenjeni su na ljestvici od 1 (potpuno nezadovoljan) do 5 (potpuno zadovoljan). Odgovori ispitanika koji nose oznaku "ne mogu procijeniti" definirani su kao nepoznate vrijednosti (oznaka NN u tablici opisane statistike "-" u tablici distribucije odgovora i "nedostaje" na grafikonu) i nisu uključeni u statističku analizu. Prikazana je opisna statistika ("n"=broj procjena, "x"=aritmetička sredina i "sd"=standardna devijacija) za svaki odgovor unutar skupine pitanja i za cijeli skup pitanja zajedno - tablica A. Nadalje je prikazana distribucija procjena po pitanjima i zajedno za skup pitanja - tablica B i na pripadajućem grafu prikaz distribucije procjena za cijeli skup. U tekstu opisan je graf i pripadajuće vrijednosti za skup pitanja koji obuhvaća samo ankete u kojima su ispunjena sva pitanja za određenu cjelinu.

2.3.1. Rad službi i opći uvjeti studiranja na visokom učilištu (B)

2.3.1.1. Rad administrativnih i stručnih službi (B1)

Skup pitanja vezanih uz rad administrativnih i stručnih službi po pitanjima (B1.1_10) predstavljen je u tablicama 6a. (opisna statistika) i 6b. (distribucija procjena), a na grafikonu 6. prikazana je distribucija procjena za skup u cjelini.

Broj anketa sa svim ispunjenim odgovorima je 36, prosjek procjena je 4,73 i standardna devijacija ,5.

Od svih procjena 360 (100%), 19 (5,3%) odgovora bilo je pogrešno ispunjeno, neispunjeno ili se studenti nisu mogli opredijeliti, (,%) bilo je potpuno nezadovoljnih (1), (,%) djelomično nezadovoljnih (2),

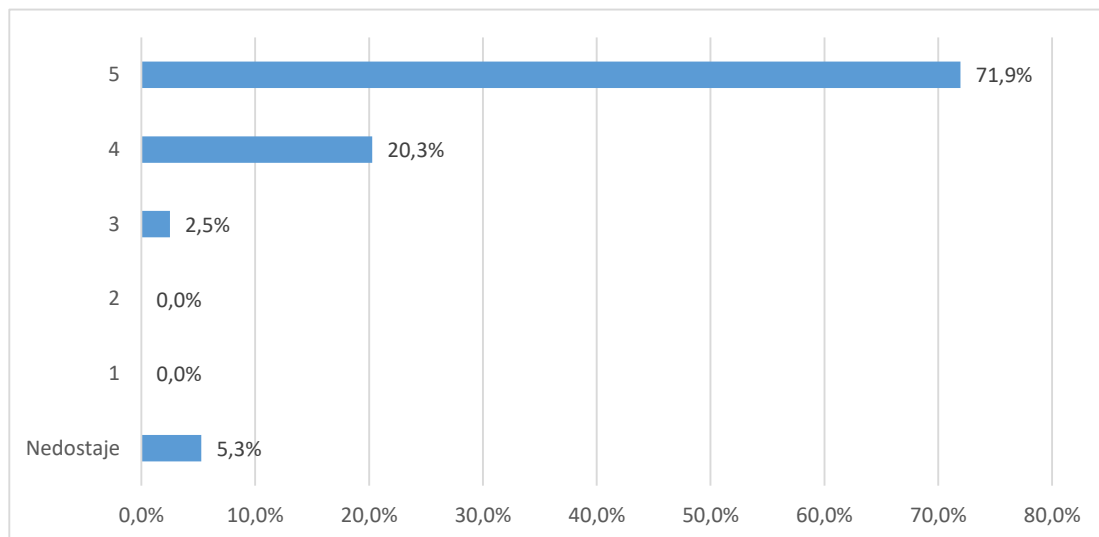
9 (2,5%) prosječno zadovoljnih (3), 73 (20,3%) uglavnom zadovoljnih (4) i 259 (71,9%) potpuno zadovoljnih (5).

Tablica 6a. Skup pitanja vezanih uz rad administrativnih i stručnih službi - prosječne vrijednosti procjena

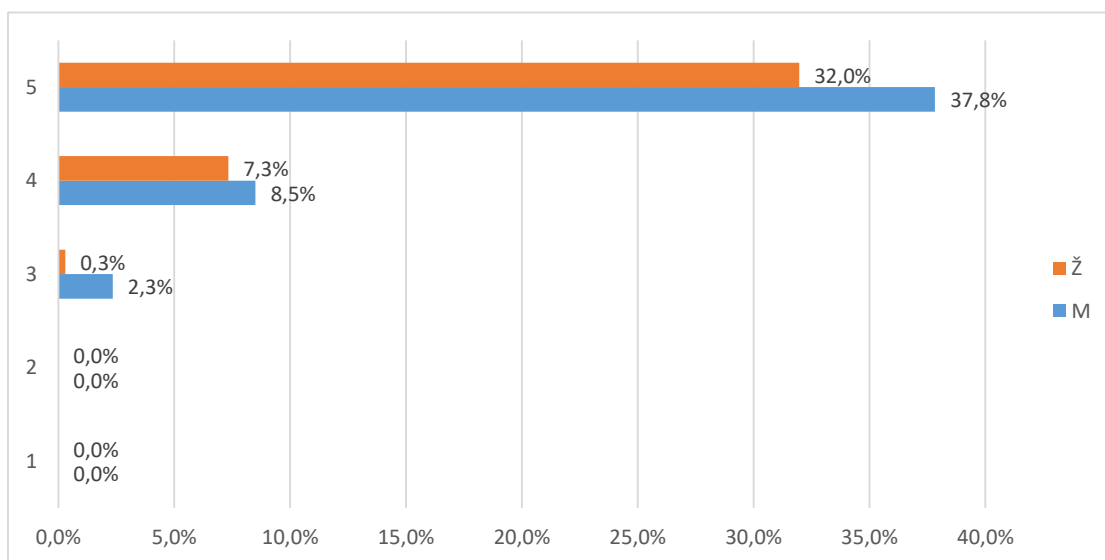
Pitanje	N	NN	M	SD	D	Min	Max
B.1 Rad studentske referade fakulteta/akademije	36	0	4,64	0,54	2	3	5
B.2 Rad administrativne službe (tajništva) Vašeg odjela/odsjeka/zavoda	33	3	4,61	0,56	2	3	5
B.3 Rad informatičke službe za studente (dobivanje vlastite e-mail adrese i sl.)	35	1	4,86	0,36	1	4	5
B.4 Korisnost informacijskog sustava visokih učilišta (ISVU)	36	0	4,69	0,52	2	3	5
B.5 Mogućnost pristupa sustavu ISVU za studente (broj studomata i sl.)	36	0	4,81	0,40	1	4	5
B.6 Korisnost WEB stranica Vašeg studija	36	0	4,75	0,55	2	3	5
B.7 Opremljenost i ponuda literature u knjižnici	32	4	4,72	0,58	2	3	5
B.8 Organizacija rada knjižnice	31	5	4,77	0,43	1	4	5
B.9 Rad uprave fakulteta / akademije iz studentske perspektive	34	2	4,74	0,51	2	3	5
B.10 Rad vodstva Vašeg studija (odjela, zavoda i sl.)	32	4	4,75	0,51	2	3	5
Ukupno za skup pitanja	341	19	4,73	0,50	2	3	5

Tablica 6b. Skup pitanja vezanih uz rad administrativnih i stručnih službi - distribucija odgovora

Pitanje	Nedostaje		1		2		3		4		5		Ukupno N
	N	%	N	%	N	%	N	%	N	%	N	%	
B.1	0	0,0%	0	0,0%	0	2,8%	1	2,8%	11	30,6%	24	66,7%	36
B.2	3	8,3%	0	0,0%	0	2,8%	1	2,8%	11	30,6%	21	58,3%	36
B.3	1	2,8%	0	0,0%	0	0,0%	0	0,0%	5	13,9%	30	83,3%	36
B.4	0	0,0%	0	0,0%	0	2,8%	1	2,8%	9	25,0%	26	72,2%	36
B.5	0	0,0%	0	0,0%	0	0,0%	0	0,0%	7	19,4%	29	80,6%	36
B.6	0	0,0%	0	0,0%	0	5,6%	2	5,6%	5	13,9%	29	80,6%	36
B.7	4	11,1%	0	0,0%	0	5,6%	2	5,6%	5	13,9%	25	69,4%	36
B.8	5	13,9%	0	0,0%	0	0,0%	0	0,0%	7	19,4%	24	66,7%	36
B.9	2	5,6%	0	0,0%	0	2,8%	1	2,8%	7	19,4%	26	72,2%	36
B.10	4	11,1%	0	0,0%	0	2,8%	1	2,8%	6	16,7%	25	69,4%	36
Ukupno	19	5,3%	0	0,0%	0	0,0%	9	2,5%	73	20,3%	259	71,9%	360



Grafikon 6a. Skup pitanja vezanih uz rad administrativnih i stručnih službi - distribucija odgovora



Grafikon 6b. Skup pitanja vezanih uz studijski program - distribucija odgovora

2.3.1.2. Uvjeti za studiranje u ustanovi (B2)

Skup pitanja vezanih uz uvjete za studiranje u ustanovi po pitanjima (B2.11_15) predstavljen je u tablicama 7a. (opisna statistika) i 7b. (distribucija procjena), a na grafikonu 7. prikazana je distribucija procjena za skup u cjelini.

Broj anketa sa svim ispunjenim odgovorima je 36, a prosjek procjena je 4,66 i standardna devijacija ,56.

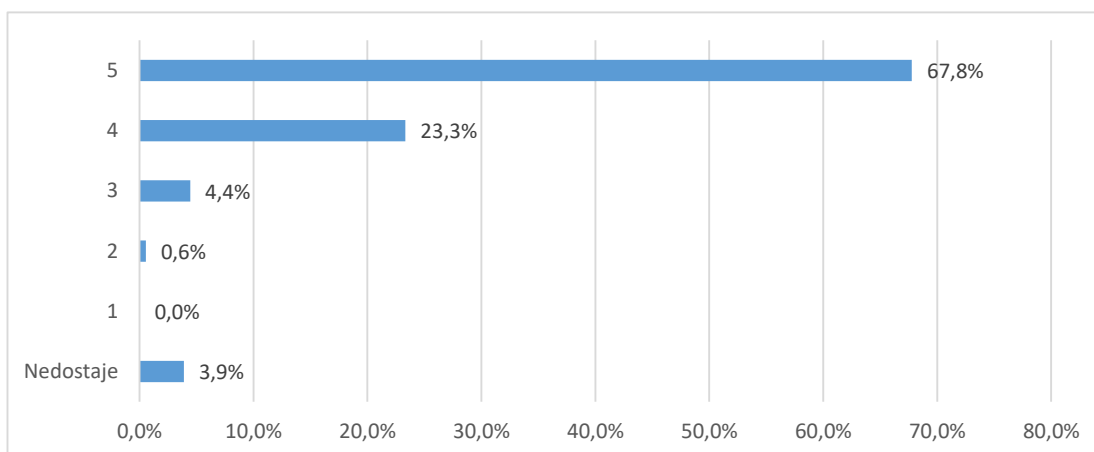
Od svih procjena 180 (100%), 7 (3,9%) odgovora bilo je pogrešno ispunjeno, neispunjeno ili se studenti nisu mogli opredijeliti, (,%) bilo je potpuno ž nezadovoljnih (1), 1 (,6%) djelomično nezadovoljnih (2), 8 (4,4%) prosječno zadovoljnih (3), 42 (23,3%) uglavnom zadovoljnih (4) i 122 (67,8%) potpuno zadovoljnih (5).

Tablica 7a. Skup pitanja vezanih uz uvjete za studiranje u ustanovi - prosječne vrijednosti procjena

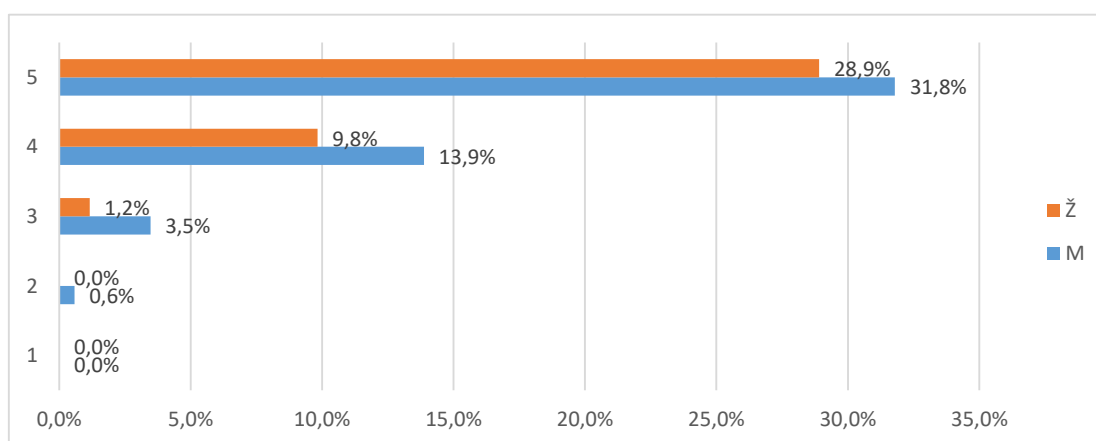
Pitanje	N	NN	M	SD	D	Min	Max
B.11 Opća kvaliteta i uređenost prostora (zgrade, pristup fakultetu i sl.)	36	0	4,53	0,70	3	2	5
B.12 Opremljenost nastavnih dvorana	36	0	4,58	0,65	2	3	5
B.13 Opremljenost prostora u kojima se izvode vježbe (laboratoriji, seminari i sl.)	36	0	4,72	0,51	2	3	5
B.14 Primjerenost prostora s obzirom na broj studenata	36	0	4,56	0,65	2	3	5
B.15 Mogućnost pristupa računalima i Internetu u prostoru fakulteta	29	7	4,90	0,31	1	4	5
Ukupno	173	7	4,66	0,56	3	2	5

Tablica 7b. Skup pitanja vezanih uz uvjete za studiranje u ustanovi - distribucija odgovora

Pitanje	Nedostaje		1		2		3		4		5		Ukupno
	N	%	N	%	N	%	N	%	N	%	N	%	N
B.11	0	0,0%	0	0,0%	1	2,8%	1	2,8%	12	33,3%	22	61,1%	36
B.12	0	0,0%	0	0,0%	0	8,3%	3	8,3%	9	25,0%	24	66,7%	36
B.13	0	0,0%	0	0,0%	0	2,8%	1	2,8%	8	22,2%	27	75,0%	36
B.14	0	0,0%	0	0,0%	0	8,3%	3	8,3%	10	27,8%	23	63,9%	36
B.15	7	19,4%	0	0,0%	0	0,0%	0	0,0%	3	8,3%	26	72,2%	36
Ukupno	7	3,9%	0	0,0%	1	0,6%	8	4,4%	42	23,3%	122	67,8%	180



Grafikon 7a. Skup pitanja vezanih uz uvjete za studiranje u ustanovi - distribucija odgovora



Grafikon 7b. Skup pitanja vezanih uz uvjete za studiranje u ustanovi- distribucija odgovora

2.3.2. Studijski program: procjene se odnose na studij u cjelini (C)

Skup pitanja vezanih uz studijski program po pitanjima (C.16_23) predstavljen je u tablicama 8a. (opisna statistika) i 8b. (distribucija procjena), a na grafikonu 8. prikazana je distribucija procjena za skup u cjelini.

Broj anketa sa svim ispunjenim odgovorima je 36, prosjek procjena je 4,38 i standardna devijacija ,75.

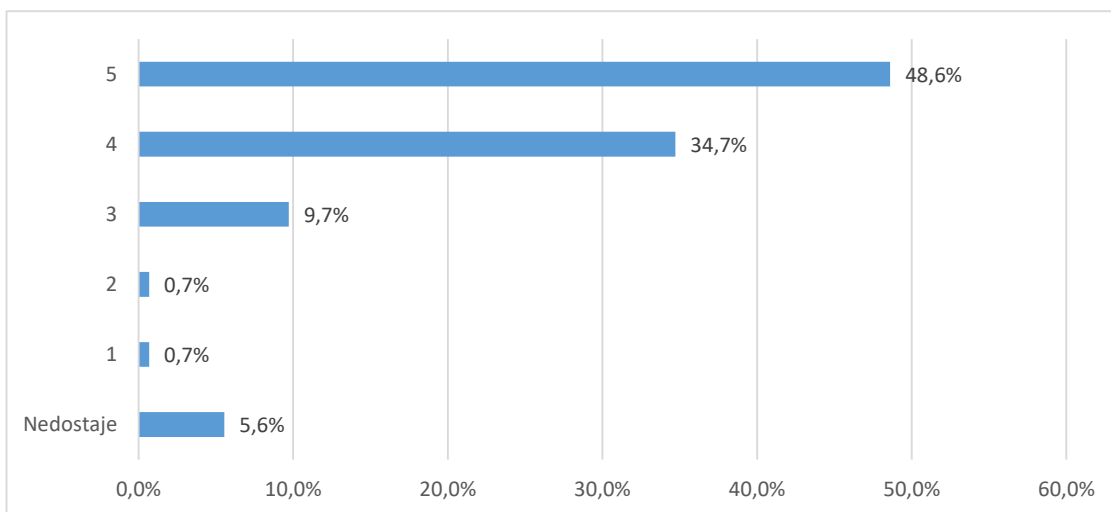
Od svih procjena 288 (100%), 16 (5,6%) odgovora bilo je potpuno ispunjeno, neispunjeno ili se studenti nisu mogli opredijeliti, 2 (,7%) bilo je potpuno nezadovoljnih (1), 2 (,7%) djelomično nezadovoljnih (2), 28 (9,7%) prosječno zadovoljnih (3), 100 (34,7%) uglavnom zadovoljnih (4) i 140 (48,6%) potpuno zadovoljnih (5).

Tablica 8a. Skup pitanja vezanih uz studijski program - prosječne vrijednosti procjena

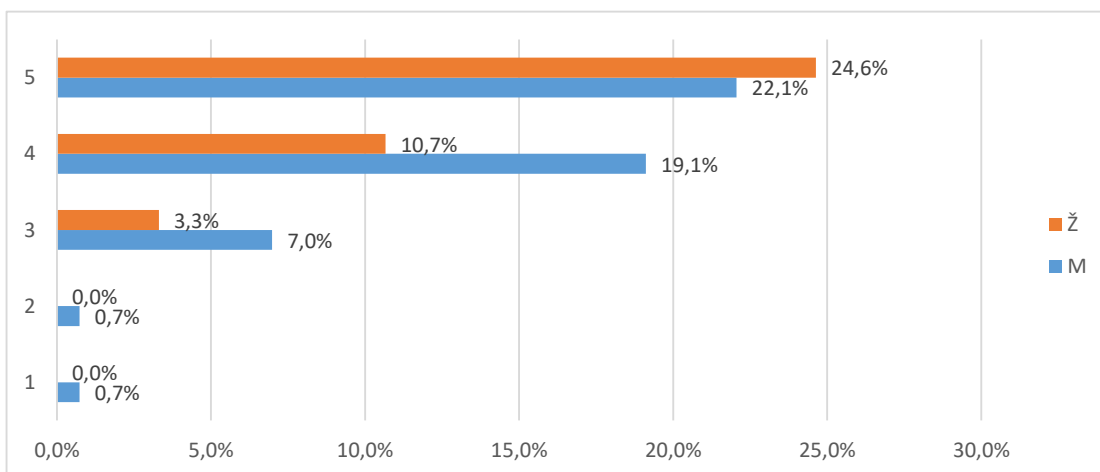
Pitanje	N	NN	M	SD	D	Min	Max
B.16 Sadržaj i kvaliteta obveznih predmeta	36	0	4,47	0,70	2	3	5
B.17 Sadržaj i kvaliteta izbornih predmeta	36	0	4,47	0,61	2	3	5
B.18 Ponuda izbornih predmeta	35	1	4,20	0,99	4	1	5
B.19 Mogućnost pohađanja predmeta koji nisu u sastavu Vašeg studija	24	12	4,42	0,72	2	3	5
B.20 Prilagođenost zahtjeva i težine predmeta predznanjima studenata	34	2	4,29	0,84	3	2	5
B.21 Stupanj u kojemu predmeti na prvoj godini olakšavaju prilagodbu studentima na studij	35	1	4,29	0,89	4	1	5
B.22 Povezanost i slijed sadržaja na različitim predmetima i godinama studija	36	0	4,56	0,56	2	3	5
B.23 Stupanj u kojemu je sadržaj studijskog programa zadovoljio Vaša očekivanja	36	0	4,31	0,67	2	3	5
Ukupno za skup pitanja	272	16	4,38	0,75	4	1	5

Tablica 8b. Skup pitanja vezanih uz studijski program - distribucija odgovora

Pitanje	Nedostaje		1		2		3		4		5		Ukupno
	N	%	N	%	N	%	N	%	N	%	N	%	
B.16	0	0,0%	0	0,0%	0	11,1%	4	11,1%	11	30,6%	21	58,3%	36
B.17	0	0,0%	0	0,0%	0	5,6%	2	5,6%	15	41,7%	19	52,8%	36
B.18	1	2,8%	1	2,8%	1	13,9%	5	13,9%	11	30,6%	17	47,2%	36
B.19	12	33,3%	0	0,0%	0	8,3%	3	8,3%	8	22,2%	13	36,1%	36
B.20	2	5,6%	0	0,0%	1	13,9%	5	13,9%	11	30,6%	17	47,2%	36
B.21	1	2,8%	1	2,8%	0	11,1%	4	11,1%	13	36,1%	17	47,2%	36
B.22	0	0,0%	0	0,0%	0	0,0%	1	2,8%	14	38,9%	21	58,3%	36
B.23	0	0,0%	0	0,0%	0	0,0%	4	11,1%	17	47,2%	15	41,7%	36
Ukupno	16	5,6%	2	0,7%	2	0,7%	28	9,7%	100	34,7%	140	48,6%	288



Grafikon 8a. Skup pitanja vezanih uz studijski program - distribucija odgovora



Grafikon 8b. Skup pitanja vezanih uz studijski program - distribucija odgovora

2.3.3. Izvedba nastave i vrjednovanje znanja: procjene se odnose na studij u cjelini (D)

tablicama 9a. (opisna statistika) i 9b. (distribucija procjena), a na grafikonu 9. prikazana je distribucija procjena za skup u cjelini.

Broj anketa sa svim ispunjenim odgovorima je 36, prosjek procjena je 4,44 i standardna devijacija ,73.

Od svih procjena 612 (100%), 37 (6,%) odgovora bilo je potpuno ispunjeno, neispunjeno ili se studenti nisu mogli opredijeliti, 3 (,5%) bilo je potpuno nezadovoljnih (1),

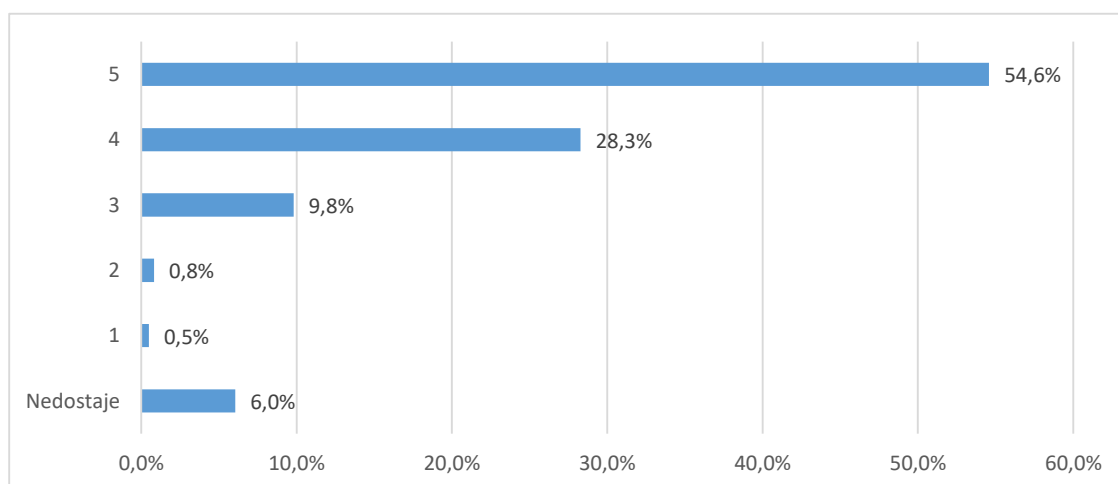
5 (,8%) djelomično nezadovoljnih (2), 60 (9,8%) prosječno zadovoljnih (3), 173 (28,3%) uglavnom zadovoljnih (4) i 334 (54,6%) potpuno zadovoljnih (5).

Tablica 9a. Skup pitanja vezanih uz opću procjenu ishoda prijediplomskog studija - prosječne vrijednosti procjena

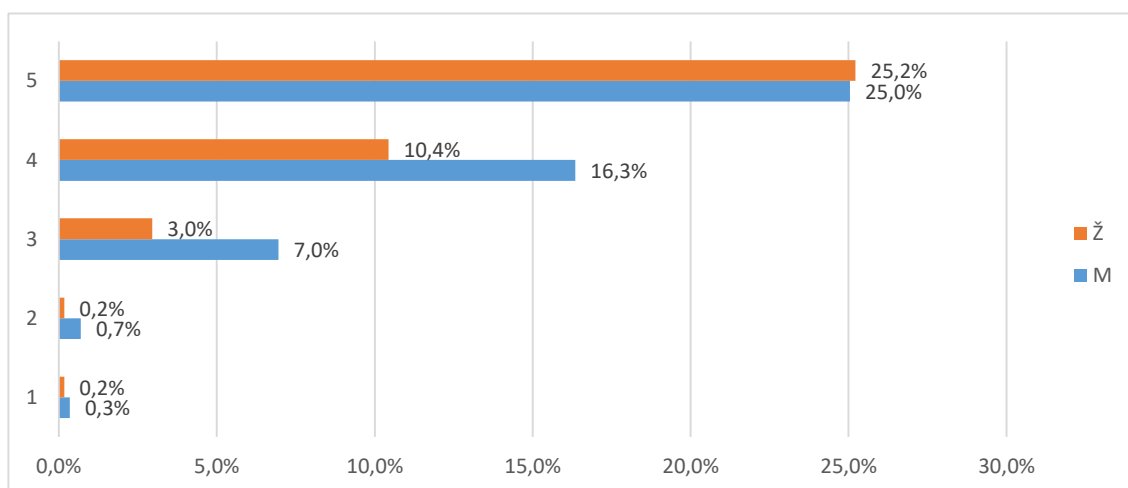
Pitanje	N	NN	M	SD	D	Min	Max
B.24 Korisnost predavanja za razumijevanje zadanih sadržaja	36	0	4,42	0,73	3	2	5
B.25 Praktični rad na vježbama (seminarima) i mogućnost praktične provjere stečenih znanja i vještina	36	0	4,42	0,73	2	3	5
B.26 Korisnost i kvaliteta izvora informacija za učenje (literatura, skripte, Internet i dr.)	36	0	4,44	0,69	2	3	5
B.27 Raspored predmeta i obveza studenata tijekom tjedna	36	0	4,28	0,88	3	2	5
B.28 Organizacija prakse izvan fakulteta te suradnja sa stručnjacima koji rade u praksi	32	4	4,41	0,76	2	3	5
B.29 Sudjelovanje u terenskoj nastavi (uključujući ljetne škole)	26	10	4,31	0,97	3	2	5
B.30 Uključenost studenata u znanstveno-istraživačke projekte nastavnog osoblja	24	12	4,42	0,78	2	3	5
B.31 Mogućnosti za međunarodnu suradnju	28	8	4,64	0,56	2	3	5
B.32 Jasno definiranje ishoda predmeta, tj. koja znanja i vještine studenti trebaju usvojiti nakon	36	0	4,61	0,55	2	3	5
B.33 Jasno definirani kriteriji za vrjednovanje znanja (je li jasno što student treba naučiti za prolaz odnosno za pojedinu ocjenu)	36	0	4,58	0,55	2	3	5
B.34 Ujednačenost kriterija na različitim predmetima pri vrjednovanju znanja	36	0	4,33	0,63	2	3	5
B.35 Kontinuirano provjeravanje znanja na predmetima tijekom semestra	35	1	4,74	0,44	1	4	5
B.36 Redovite i jasne povratne informacije o uspješnosti u učenju i na ispitima	36	0	4,58	0,60	2	3	5
B.37 Raspored ispitnih rokova i drugih oblika provjere znanja (kolokviji i sl.)	35	1	4,34	0,97	4	1	5
B.38 Broj ispitnih rokova	35	1	4,17	1,20	4	1	5
B.39 Način provjere znanja i vještina (izvedba ispita)	36	0	4,36	0,76	2	3	5
B.40 Opće zadovoljstvo izvedbom studijskog programa	36	0	4,47	0,65	2	3	5
Ukupno za skup pitanja	575	37	4,44	0,73	4	1	5

Tablica 9b. Skup pitanja vezanih uz opću procjenu ishoda prijediplomskog studija - distribucija odgovora

Pitanje	Nedostaje		1		2		3		4		5		Ukupno N
	N	%	N	%	N	%	N	%	N	%	N	%	
B.24	0	0,0%	0	0,0%	1	5,6%	2	5,6%	14	38,9%	19	52,8%	36
B.25	0	0,0%	0	0,0%	0	13,9%	5	13,9%	11	30,6%	20	55,6%	36
B.26	0	0,0%	0	0,0%	0	11,1%	4	11,1%	12	33,3%	20	55,6%	36
B.27	0	0,0%	0	0,0%	1	19,4%	7	19,4%	9	25,0%	19	52,8%	36
B.28	4	11,1%	0	0,0%	0	13,9%	5	13,9%	9	25,0%	18	50,0%	36
B.29	10	27,8%	0	0,0%	1	16,7%	6	16,7%	3	8,3%	16	44,4%	36
B.30	12	33,3%	0	0,0%	0	11,1%	4	11,1%	6	16,7%	14	38,9%	36
B.31	8	22,2%	0	0,0%	0	2,8%	1	2,8%	8	22,2%	19	52,8%	36
B.32	0	0,0%	0	0,0%	0	2,8%	1	2,8%	12	33,3%	23	63,9%	36
B.33	0	0,0%	0	0,0%	0	2,8%	1	2,8%	13	36,1%	22	61,1%	36
B.34	0	0,0%	0	0,0%	0	8,3%	3	8,3%	18	50,0%	15	41,7%	36
B.35	1	2,8%	0	0,0%	0	0,0%	0	0,0%	9	25,0%	26	72,2%	36
B.36	0	0,0%	0	0,0%	0	5,6%	2	5,6%	11	30,6%	23	63,9%	36
B.37	1	2,8%	1	2,8%	0	16,7%	6	16,7%	7	19,4%	21	58,3%	36
B.38	1	2,8%	2	5,6%	2	11,1%	4	11,1%	7	19,4%	20	55,6%	36
B.39	0	0,0%	0	0,0%	0	16,7%	6	16,7%	11	30,6%	19	52,8%	36
B.40	0	0,0%	0	0,0%	0	8,3%	3	8,3%	13	36,1%	20	55,6%	36
Ukupno	37	6,0%	3	0,5%	5	0,8%	60	9,8%	173	28,3%	334	54,6%	612



Grafikon 9a. Skup pitanja vezanih uz opću procjenu ishoda prijediplomskog studija - distribucija odgovora



Grafikon 9b. Skup pitanja vezanih uz opću procjenu ishoda prijediplomskog studija - distribucija odgovora

2.3.4.1 Odnos prema studentima (E1)

Skup pitanja vezanih uz odnos prema studentima po pitanjima (E1.41_45) predstavljen je u tablicama 10a. (opisna statistika) i 10b. (distribucija procjena), a na grafikonu 10. prikazana je distribucija procjena za skup u cjelini.

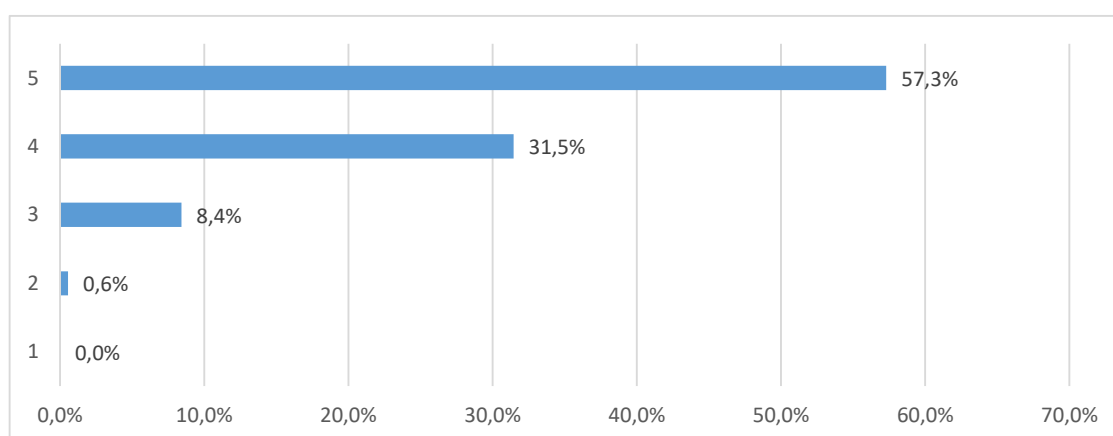
Broj anketa sa svim ispunjenim odgovorima je 36, prosjek procjena je 4,49 i standardna devijacija ,68. Od svih procjena 178 (100%), 4 (2,2%) odgovora bilo je potpuno ispunjeno, neispunjeno ili se studenti nisu mogli opredijeliti, (,%) bilo je potpuno nezadovoljnih (1), 1 (,6%) djelomično nezadovoljnih (2), 15 (8,4%) prosječno zadovoljnih (3), 56 (31,5%) uglavnom zadovoljnih (4) i 102 (57,3%) potpuno zadovoljnih (5).

Tablica 10a. Skup pitanja vezanih uz odnos prema studentima - prosječne vrijednosti procjena

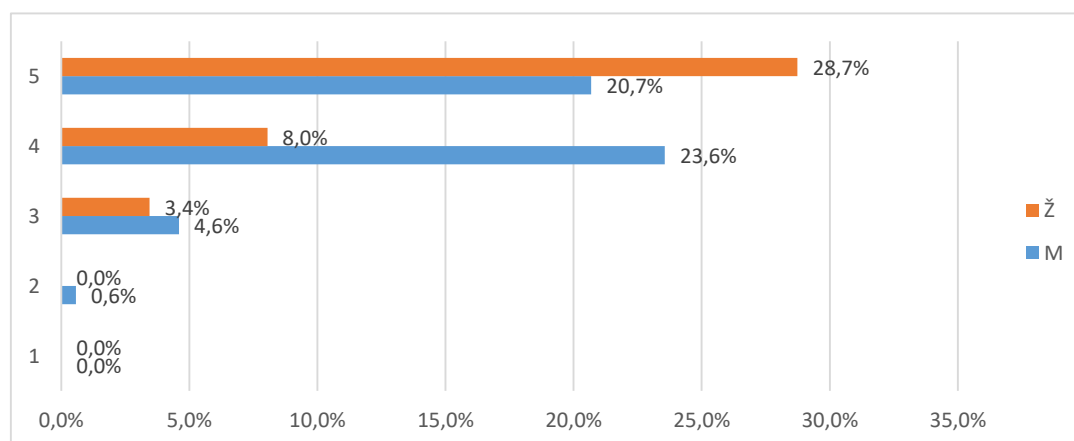
Pitanje	N	NN	M	SD	D	Min	Max
B.41 Poticanje studenata na slobodno izražavanje vlastitog mišljenja tijekom nastave	36	0	4,53	0,70	3	2	5
B.42 Pokazivanje razumijevanja za studentove probleme i obaveze izvan studija	33	3	4,36	0,78	2	3	5
B.43 Pokazivanje povjerenja u studentove mogućnosti i poticanje studentovog samopouzdanja	35	1	4,54	0,66	2	3	5
B.44 Pristupačnost i susretljivost nastavnog osoblja prema studentima	36	0	4,47	0,65	2	3	5
B.45 Nepristranost i pravednost u odnosu prema studentima	36	0	4,56	0,61	2	3	5
Ukupno za skup pitanja	176	4	4,49	0,68	3	2	5

Tablica 10b. Skup pitanja vezanih uz odnos prema studentima - distribucija odgovora

Pitanje	Nedostaje		1		2		3		4		5		Ukupno
	N	%	N	%	N	%	N	%	N	%	N	%	
B.41	0	0,0%	0	0,0%	1	2,8%	1	2,8%	12	33,3%	22	61,1%	36
B.42	3	8,3%	0	0,0%	0	16,7%	6	16,7%	9	25,0%	18	50,0%	36
B.43	1	2,8%	0	0,0%	0	8,3%	3	8,3%	10	27,8%	22	61,1%	36
B.44	0	0,0%	0	0,0%	0	8,3%	3	8,3%	13	36,1%	20	55,6%	36
B.45	0	0,0%	0	0,0%	0	5,9%	2	5,9%	12	35,3%	20	58,8%	34
Ukupno	4	2,2%	0	0,0%	1	0,6%	15	8,4%	56	31,5%	102	57,3%	178



Grafikon 10a. Skup pitanja vezanih uz odnos prema studentima - distribucija odgovora



Grafikon 10b. Skup pitanja vezanih uz odnos prema studentima - distribucija odgovora

2.3.4.2 Podrška u studiranju (E2)

Skup pitanja vezanih uz podršku u studiranju po pitanjima (E2.46_52) predstavljen je u tablicama 11a. (opisna statistika) i 11b. (distribucija procjena), a na grafikonu 11. prikazana je distribucija procjena za skup u cjelini.

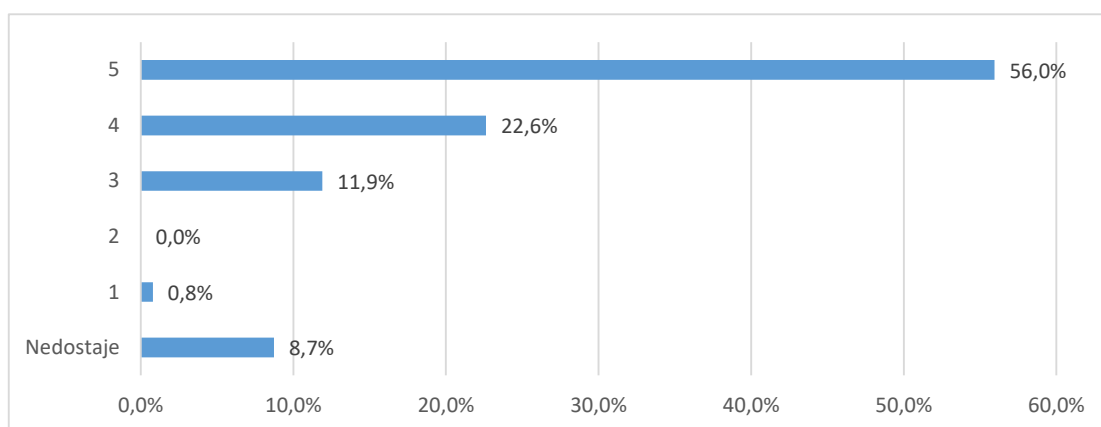
Broj anketa sa svim ispunjenim odgovorima je 36, prosjek procjena je 4,45 i standardna devijacija ,76. Od svih procjena 252 (100%), 22 (8,7%) odgovora bilo je nepotpuno ispunjeno, neispunjeno ili se studenti nisu mogli opredijeliti, 2 (,8%) bilo je potpuno nezadovoljnih (1), (,%) djelomično nezadovoljnih (2), 30 (11,9%) prosječno zadovoljnih (3), 57 (22,6%) uglavnom zadovoljnih (4) i 141 (56,%) potpuno zadovoljnih (5).

Tablica 11a. Skup pitanja vezanih uz podršku u studiranju - prosječne vrijednosti procjena

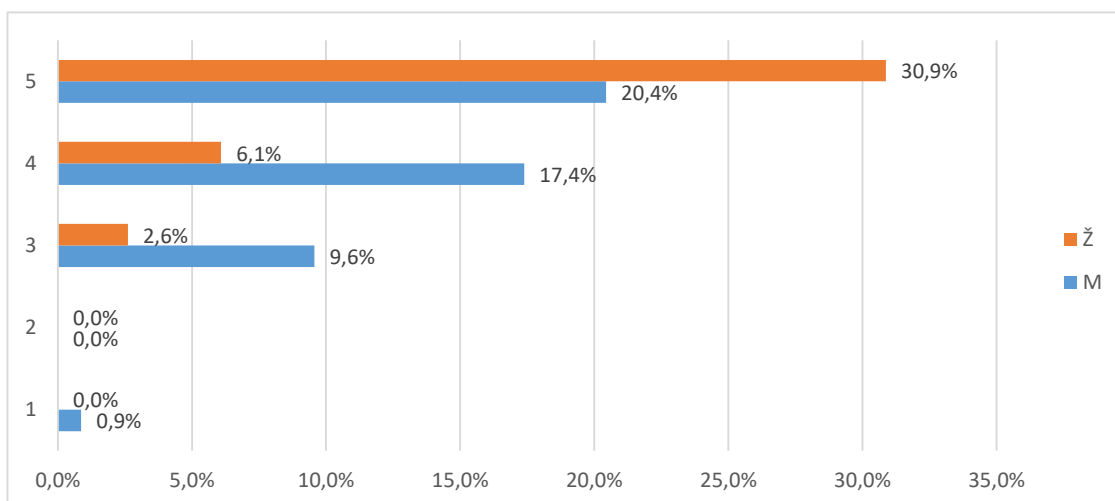
Pitanje	N	NN	M	SD	D	Min	Max
B.46 Dostupnost osobnih mentora	31	5	4,61	0,72	2	3	5
B.47 Konzultacije s nastavnim osobljem i pomoć izvan vremena nastave	33	3	4,73	0,52	2	3	5
B.48 Točnost i pravovremenost obavijesti o promjenama u organizaciji predmeta/nastave	36	0	4,44	0,77	2	3	5
B.49 Savjetovanje / poučavanje studenata o strategijama efikasnijeg učenja	33	3	4,48	0,71	2	3	5
B.50 Pokazivanje razumijevanja za studentske probleme vezane uz nastavu i studij	35	1	4,54	0,61	2	3	5
B.51 Savjetovanje studenata pri izboru predmeta i mogućnostima nastavka studija	31	5	4,10	1,01	4	1	5
B.52 Savjetovanje studenata o budućoj karijeri (zapošljavanju)	31	5	4,26	0,96	4	1	5
Ukupno za skup pitanja	230	22	4,45	0,76	4	1	5

Tablica 11b. Skup pitanja vezanih uz podršku u studiranju - prosječne vrijednosti procjena

Pitanje	Nedostaje		1		2		3		4		5		Ukupno o
	N	%	N	%	N	%	N	%	N	%	N	%	
B.46	5	13,9%	0	0,0%	0	11,1%	4	11,1%	4	11,1%	23	63,9%	36
B.47	3	8,3%	0	0,0%	0	2,8%	1	2,8%	7	19,4%	25	69,4%	36
B.48	0	0,0%	0	0,0%	0	16,7%	6	16,7%	8	22,2%	22	61,1%	36
B.49	3	8,3%	0	0,0%	0	11,1%	4	11,1%	9	25,0%	20	55,6%	36
B.50	1	2,8%	0	0,0%	0	5,6%	2	5,6%	12	33,3%	21	58,3%	36
B.51	5	13,9%	1	2,8%	0	22,2%	8	22,2%	8	22,2%	14	38,9%	36
B.52	5	13,9%	1	2,8%	0	13,9%	5	13,9%	9	25,0%	16	44,4%	36
Ukupno	22	8,7%	2	0,8%	0	0,0%	30	11,9%	57	22,6%	141	56,0%	252



Grafikon 11a. Skup pitanja vezanih uz podršku u studiranju - distribucija odgovora



Grafikon 11b. Skup pitanja vezanih uz podršku u studiranju - distribucija odgovora

2.3.4.3 Ostali uvjeti studiranja (E3)

Skup pitanja vezanih uz ostale uvjete studiranja po pitanjima (E3.53_58) predstavljen je u tablicama 12a. (opisna statistika) i 12b. (distribucija procjena), a na grafikonu 12. prikazana je distribucija procjena za skup u cjelini.

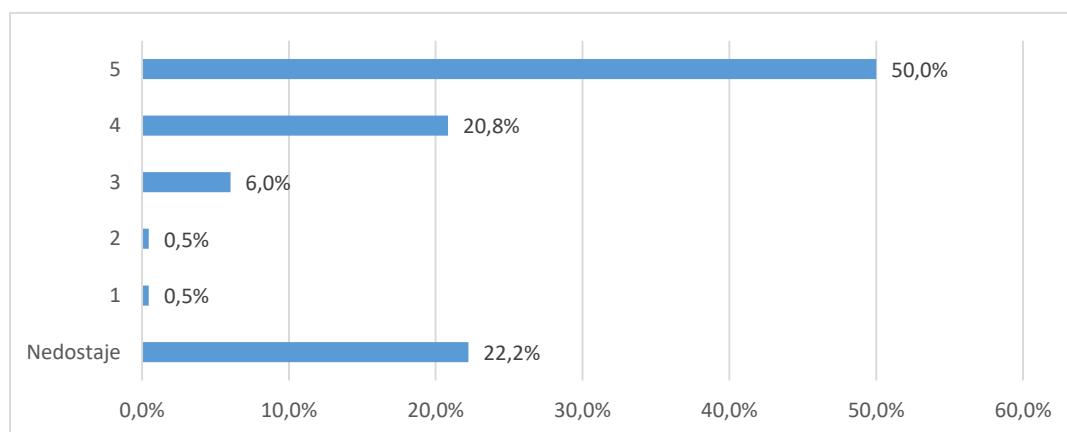
Broj anketa sa svim ispunjenim odgovorima je , prosjek procjena je 4,54 i standardna devijacija ,7. Od svih procjena 216 (100%), 48 (22,2%) odgovora bilo je nepotpuno ispunjeno, neispunjeno ili se studenti nisu mogli opredijeliti, 1 (,5%) bilo je potpuno nezadovoljnih (1), 1 (,5%) djelomično nezadovoljnih (2), 13 (6,%) prosječno zadovoljnih (3), 45 (20,8%) uglavnom zadovoljnih (4) i 108 (50,%) potpuno zadovoljnih (5).

Tablica 12a. Skup pitanja vezanih uz ostale uvjete studiranja - prosječne vrijednosti procjena

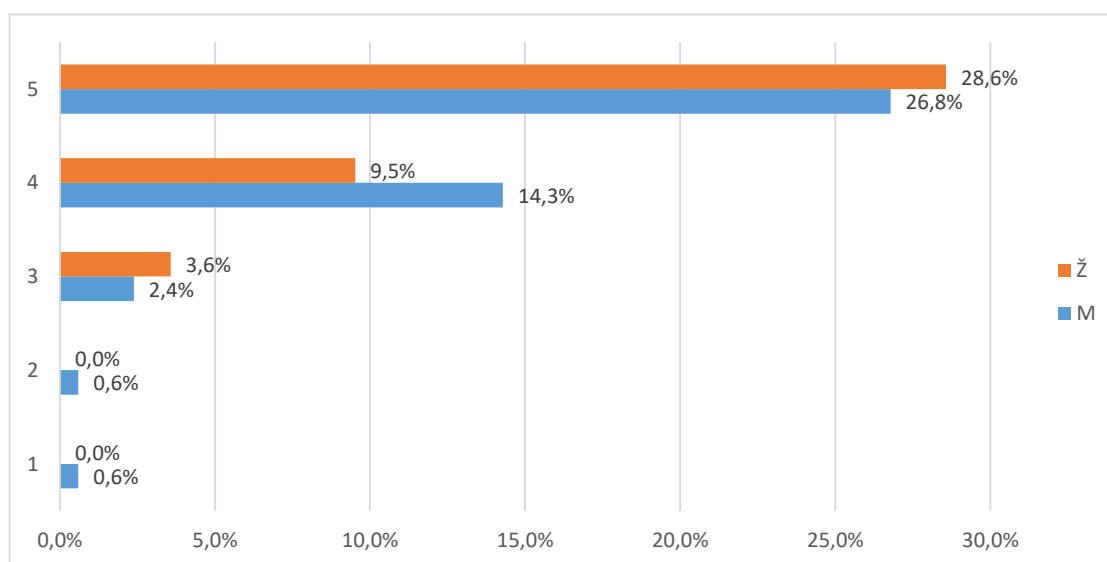
Pitanje	N	NN	M	SD	D	Min	Max
B.53 Organizacija i kvaliteta studentske prehrane	28	8	4,54	0,79	3	2	5
B.54 Usluge Studentskog centra i Student servisa (zapošljavanje studenata)	33	3	4,48	0,87	4	1	5
B.55 Kvaliteta zdravstvenih usluga	27	9	4,52	0,58	2	3	5
B.56 Mogućnosti organiziranja i djelovanja kroz studentske udruge	24	12	4,71	0,55	2	3	5
B.57 Cijena studija u odnosu na dobitak od studija (ukoliko ste plaćali studij)	29	7	4,45	0,74	2	3	5
B.58 Mogućnosti sudjelovanja u aktivnostima koje razvijaju osjećaj pripadnosti Vašem fakultetu/akademiji	27	9	4,56	0,70	2	3	5
Ukupno za skup pitanja	168	48	4,54	0,70	4	1	5

Tablica 12a. Skup pitanja vezanih uz ostale uvjete studiranja - prosječne vrijednosti procjena

Pitanje	Nedostaje		1		2		3		4		5		Ukupn o
	N	%	N	%	N	%	N	%	N	%	N	%	N
B.53	8	22,2%	0	0,0%	1	5,6%	2	5,6%	6	16,7%	19	52,8%	36
B.54	3	8,3%	1	2,8%	0	0,0%	2	5,6%	9	25,0%	21	58,3%	36
B.55	9	25,0%	0	0,0%	0	0,0%	1	2,8%	11	30,6%	15	41,7%	36
B.56	12	33,3%	0	0,0%	0	0,0%	1	2,8%	5	13,9%	18	50,0%	36
B.57	7	19,4%	0	0,0%	0	0,0%	4	11,1%	8	22,2%	17	47,2%	36
B.58	9	25,0%	0	0,0%	0	0,0%	3	8,3%	6	16,7%	18	50,0%	36
Ukupno	48	22,2%	1	0,5%	1	0,5%	13	6,0%	45	20,8%	108	50,0%	216



Grafikon 12a. Skup pitanja vezanih uz ostale uvjete studiranja - distribucija odgovora



Grafikon 12b. Skup pitanja vezanih uz ostale uvjete studiranja - distribucija odgovora

2.3.5. Opća procjena ishoda (F)

Skup pitanja vezanih uz opću procjenu ishoda prijediplomskog studija po pitanjima (F.59_66) predstavljen je u tablicama 13a. (opisna statistika) i 13b. (distribucija procjena), a na grafikonu 13. prikazana je distribucija procjena za skup u cjelini.

Broj anketa sa svim ispunjenim odgovorima je 36, prosjek procjena je 4,24 i standardna devijacija ,85. Od svih procjena 288 (100%), 15 (5,2%) odgovora bilo je nepotpuno ispunjeno, neispunjeno ili se studenti nisu mogli opredijeliti, 2 (,7%) bilo je potpuno nezadovoljnih (1), 6 (2,1%) djelomično nezadovoljnih (2), 52 (18,1%) prosječno zadovoljnih (3), 85 (29,5%) uglavnom zadovoljnih (4) i 128 (44,4%) potpuno zadovoljnih (5).

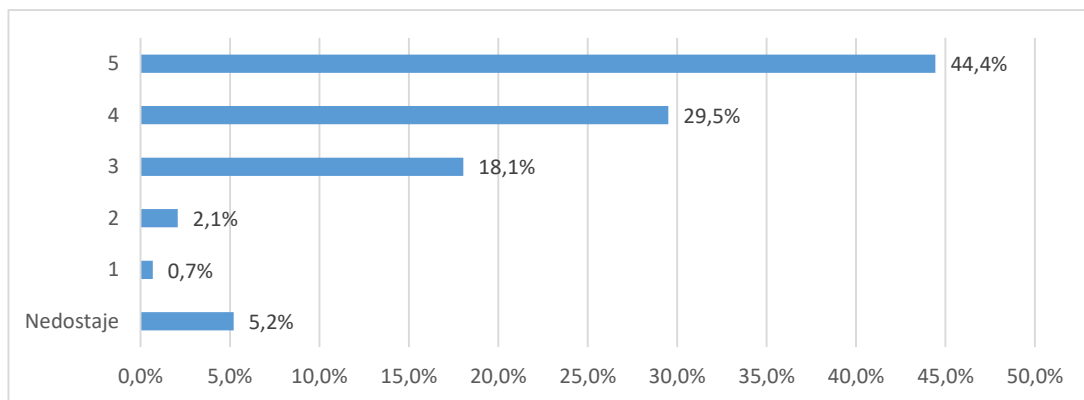
Tablica 13a. Skup pitanja vezanih uz opću procjenu ishoda prijediplomskog studija - prosječne vrijednosti procjena

Pitanje	N	NN	M	SD	D	Min	Max
B.59 U kojoj mjeri je studij ispunio Vaša početna očekivanja?	27	9	4,56	0,70	2	3	5
B.60 U kojoj mjeri Vas je studij osposobio za rad u struci?	36	0	4,28	0,70	2	3	5
B.61 U kojoj mjeri Vas je studij pripremio za nastavak školovanja u struci?	33	3	4,12	0,86	2	3	5
B.62 Koliko ste zadovoljni cjelokupnim iskustvom studiranja?	32	4	4,38	0,87	3	2	5
B.63 Koliko ste zadovoljni mogućnostima zaposlenja nakon prijediplomskog studija?	36	0	4,36	0,68	2	3	5
B.64 Koliko je općenito bio težak i zahtjevan Vaš prijediplomski studij?	30	6	4,33	1,06	4	1	5
B.65 U kojoj mjeri su ECTS bodovi usklađeni sa stvarnim nastavnim opterećenjem na predmetima?	36	0	3,75	1,08	4	1	5
B.66 U kojoj mjeri su informacije koje ste o studiju imali prije upisa bile točne i korisne?	36	0	4,17	0,81	3	2	5
Ukupno za skup pitanja	266	22	4,24	0,85	4	1	5

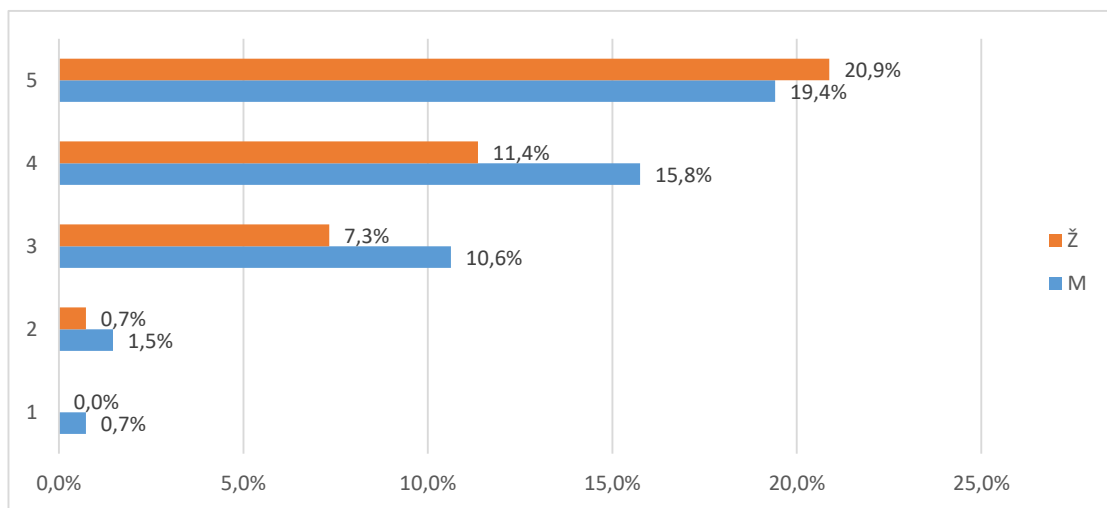
Tablica 13b. Skup pitanja vezanih uz opću procjenu ishoda prijediplomskog studija - prosječne vrijednosti procjena

Pitanje	Nedostaje		1		2		3		4		5		Ukupno
	N	%	N	%	N	%	N	%	N	%	N	%	
B.59	0	0,0%	0	0,0%	0	13,9%	5	13,9%	16	44,4%	15	41,7%	36
B.60	3	8,3%	0	0,0%	0	27,8%	10	27,8%	9	25,0%	14	38,9%	36
B.61	4	11,1%	0	0,0%	1	13,9%	5	13,9%	7	19,4%	19	52,8%	36
B.62	0	0,0%	0	0,0%	0	11,1%	4	11,1%	15	41,7%	17	47,2%	36

B.63	6	16,7%	1	2,8%	2	2,8%	1	2,8%	8	22,2%	18	50,0%	36
B.64	0	0,0%	1	2,8%	2	38,9%	14	38,9%	7	19,4%	12	33,3%	36
B.65	0	0,0%	0	0,0%	1	16,7%	6	16,7%	15	41,7%	14	38,9%	36
B.66	2	5,6%	0	0,0%	0	19,4%	7	19,4%	8	22,2%	19	52,8%	36
Ukupno	15	5,2%	2	0,7%	6	2,1%	52	18,1%	85	29,5%	128	44,4%	288



Grafikon 13a. Skup pitanja vezanih uz opću procjenu ishoda prijediplomskog studija - distribucija odgovora



Grafikon 13b. Skup pitanja vezanih uz opću procjenu ishoda prijediplomskog studija - distribucija odgovora

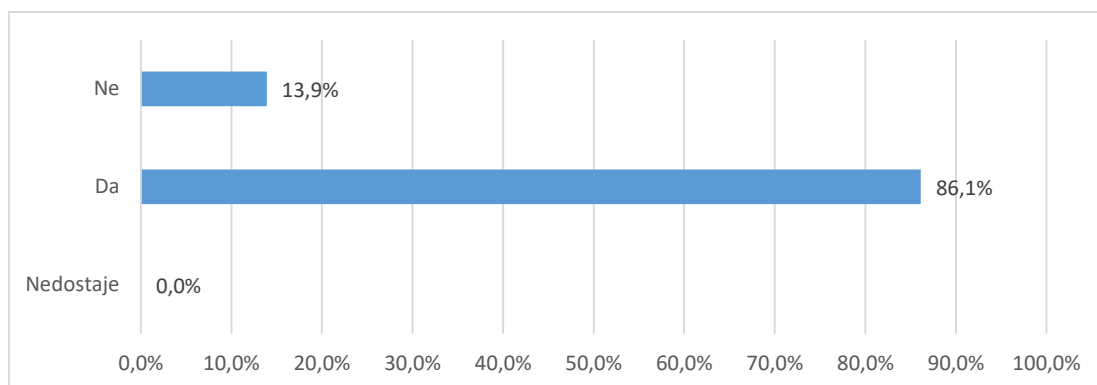
2.3.6. Opća procjena ishoda (F) - pojedinačna pitanja

U tablici 14. i na grafikonu 14. prikazana je distribucija odgovora na pitanje "B.67 Smatrate li da je organizacija studija 3+2 korisna za Vašu struku?".

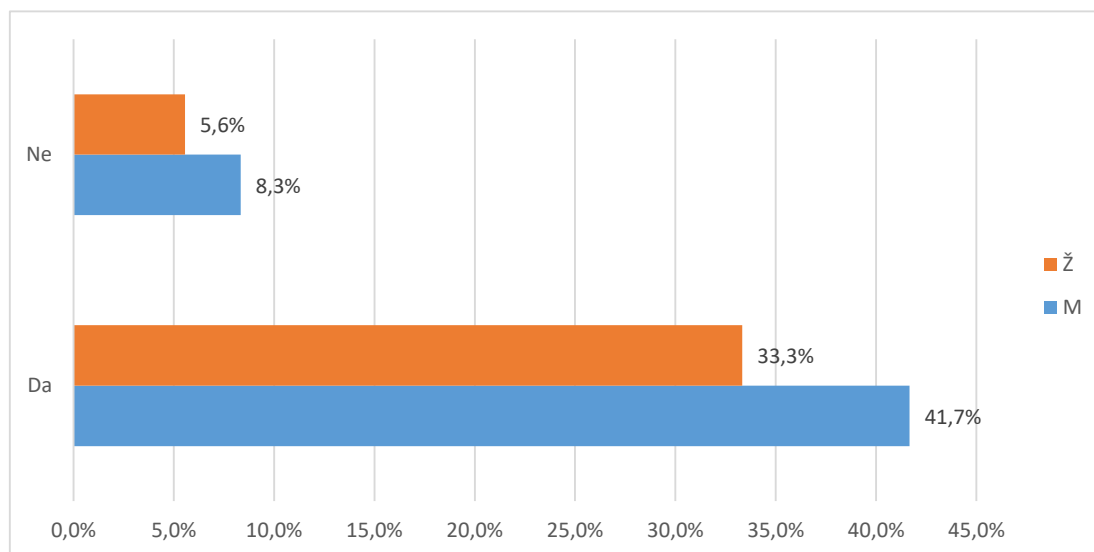
Od ukupnog broja anketiranih (36), za (,) nedostaje odgovor, 31 (86,1%) odgovara da je organizacija studija 3+2 korisna, a 5 (13,9%) da nije.

Tablica 14. B.67 Smatrate li da je organizacija studija 3+2 korisna za Vašu struku?

Odgovor	Spol						Ukupno	
	M		Ž		Nedostaje			
	N	%	N	%	N	%		
Nedostaje	0	0,0%	0	0,0%	0	0,0%	0	0,0%
Da	15	41,7%	12	33,3%	4	11,1%	31	86,1%
Ne	3	8,3%	2	5,6%	0	0,0%	5	13,9%
Ukupno	18	50,0%	14	38,9%	4	11,1%	36	100%



Grafikon 14a. B.67 Smatrate li da je organizacija studija 3+2 korisna za Vašu struku? - distribucija odgovora



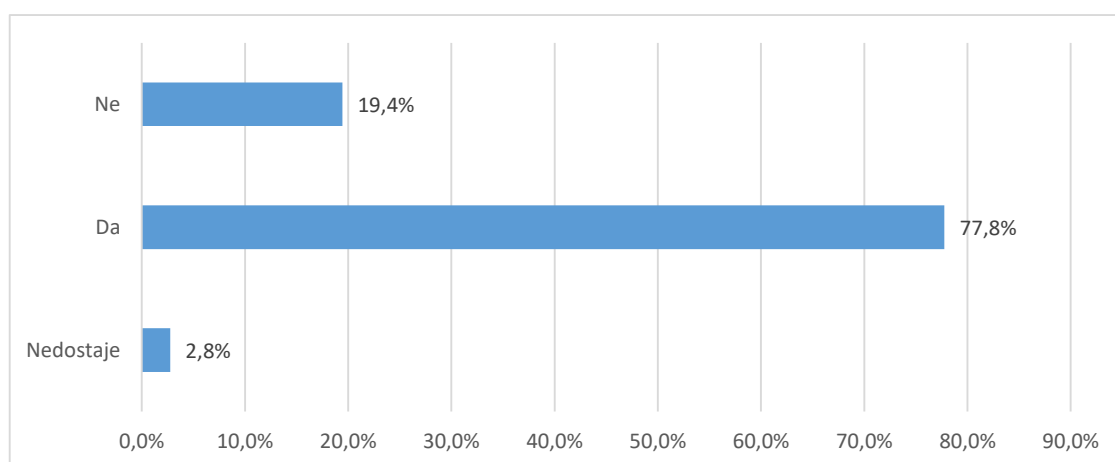
Grafikon 14b. B.67 Smatrate li da je organizacija studija 3+2 korisna za Vašu struku? - distribucija odgovora

U tablici 15. i na grafikonu 15. prikazana je distribucija odgovora na pitanje "B.68 Da ponovno birate biste li ponovno upisali isti prijediplomski studij?".

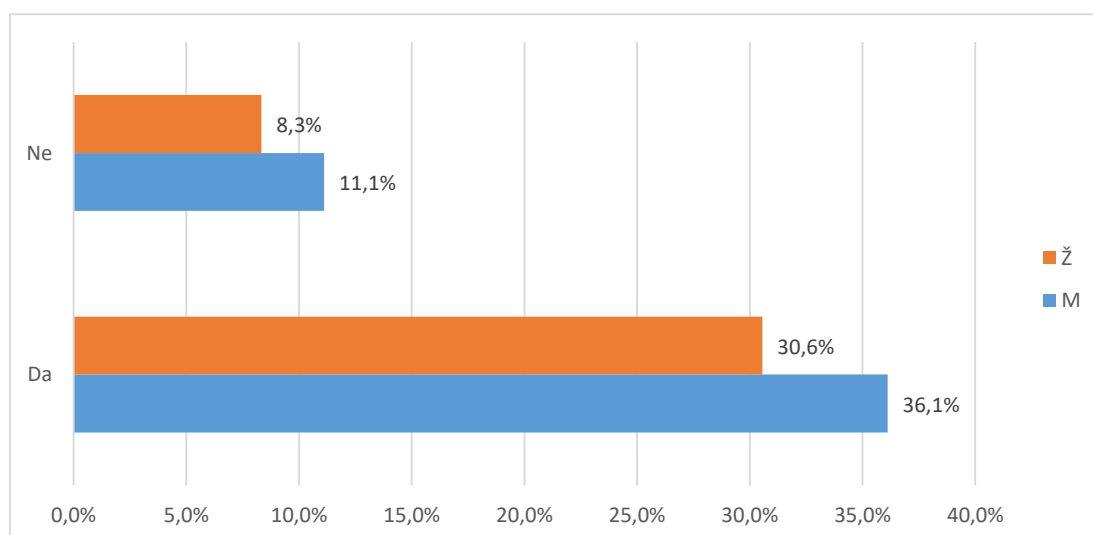
Od ukupnog broja anketiranih (36), za 1 (2,8%) nedostaje odgovor, 28 (77,8%) odgovara da bi ponovno upisali isti prijediplomski studij, a 7 (19,4%) bi izabralo neki drugi studij.

Tablica 15. B.68 Da ponovno birate biste li ponovno upisali isti prijediplomski studij?

Odgovor	Spol						Ukupno	
	M		Ž		Nedostaje			
	N	%	N	%	N	%		
Nedostaje	1	2,8%	0	0,0%	0	0,0%	1	2,8%
Da	13	36,1%	11	30,6%	4	11,1%	28	77,8%
Ne	4	11,1%	3	8,3%	0	0,0%	7	19,4%
Ukupno	18	50,0%	14	38,9%	4	11,1%	36	100%



Grafikon 15a. B.68 Da ponovno birate biste li ponovno upisali isti prijediplomski studij? - distribucija odgovora



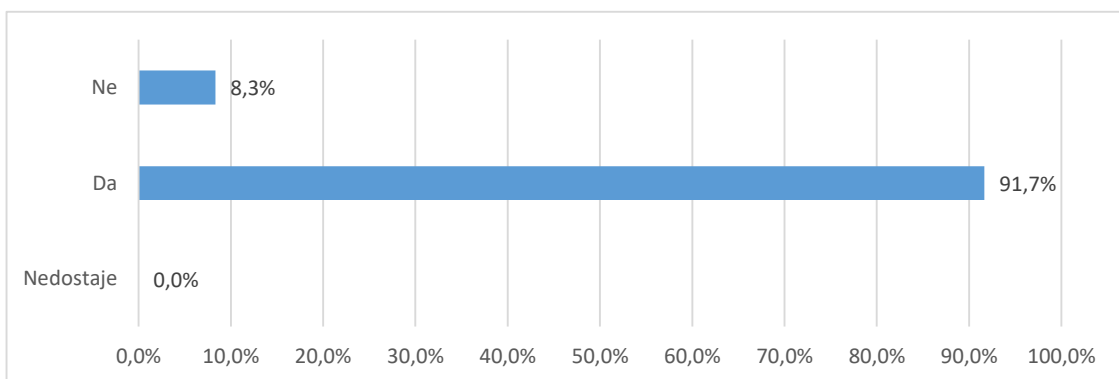
Grafikon 15b. B.68 Da ponovno birate biste li ponovno upisali isti prijediplomski studij? - distribucija odgovora

U tablici 16. i na grafikonu 16. prikazana je distribucija odgovora na pitanje "B.69 Biste li drugima preporučili svoj prijediplomski studij?".

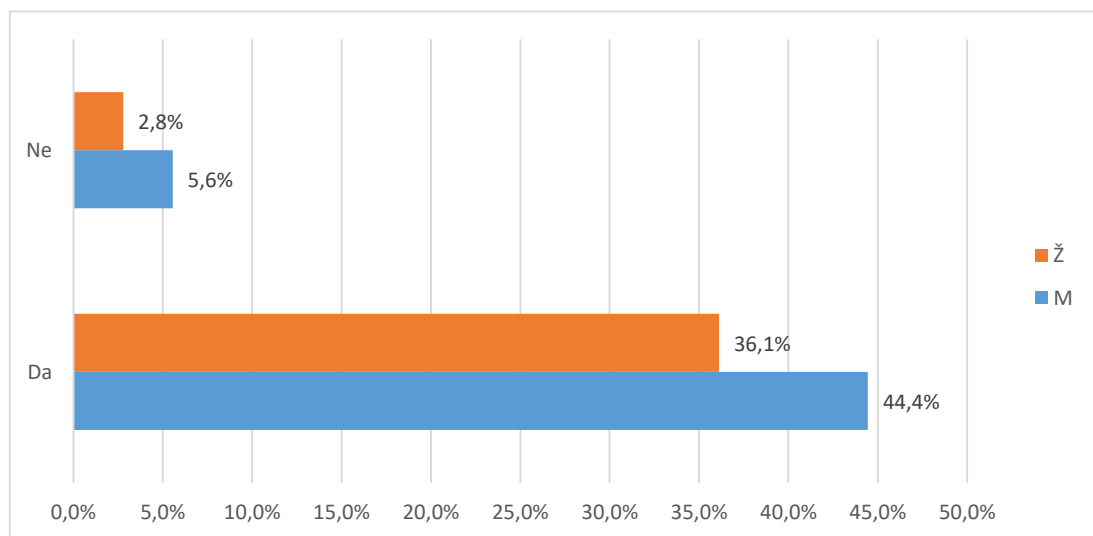
Od ukupnog broja anketiranih (36), za (%) nedostaje odgovor, 33 (91,7%) odgovara da bi preporučili svoj prijediplomski studija, a 3 (8,3%) to ne bi učinili.

Tablica 16. B.69 Biste li drugima preporučili svoj prijediplomski studij?

Odgovor	Spol						Ukupno	
	M		Ž		Nedostaje			
	N	%	N	%	N	%		
Nedostaje	0	0,0%	0	0,0%	0	0,0%	0	0,0%
Da	16	44,4%	13	36,1%	4	11,1%	33	91,7%
Ne	2	5,6%	1	2,8%	0	0,0%	3	8,3%
Ukupno	18	50,0%	14	38,9%	4	11,1%	36	100%



Grafikon 16a. B.69 Biste li drugima preporučili svoj prijediplomski studij? - distribucija odgovora



Grafikon 16a. B.69 Biste li drugima preporučili svoj prijediplomski studij? - distribucija odgovora

U tablici 17. i na grafikonu 17. prikazana je distribucija odgovora na pitanje "B.70 Namjeravate li u budućnosti upisati poslijediplomski studij (spec., dr)?"

Od ukupnog broja anketiranih (36), za (,%) nedostaje odgovor, 13 (36,1%) studenata namjerava u budućnosti upisati poslijediplomski studij, a 23 (63,9%) za sada nemaju takve namjere.

Tablica 17. B.70 Namjeravate li u budućnosti upisati poslijediplomski studij (spec., dr)?

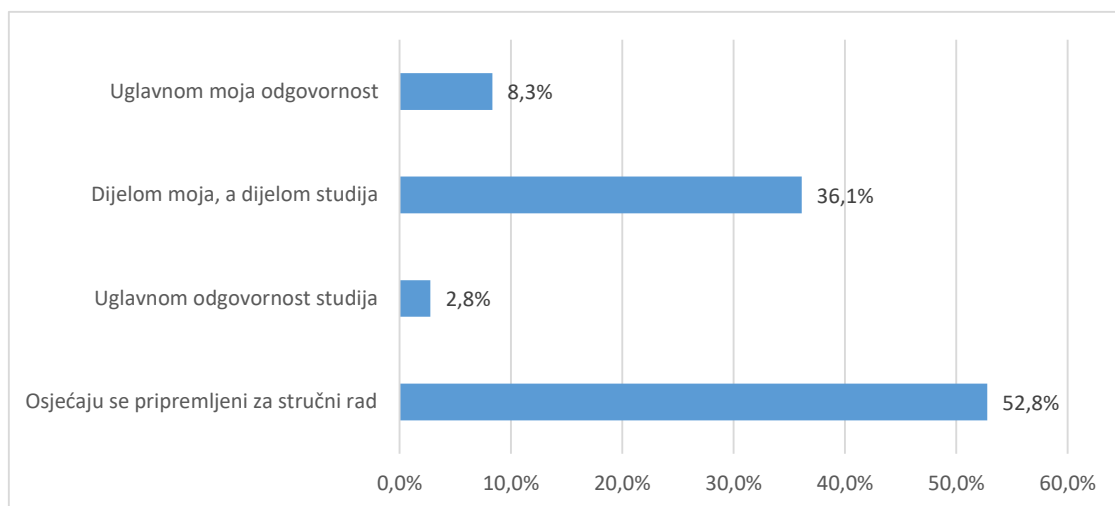
Odgovor	Spol						Ukupno	
	M		Ž		Nedostaje			
	N	%	N	%	N	%		
Nedostaje	0	0,0%	0	0,0%	0	0,0%	0	0,0%
Da	5	13,9%	7	19,4%	1	2,8%	13	36,1%
Ne	13	36,1%	7	19,4%	3	8,3%	23	63,9%
Ukupno	18	50,0%	14	38,9%	4	11,1%	36	100%

U tablici 18. i na grafikonu 18. prikazana je distribucija odgovora na pitanje "B.70 Čija je odgovornost da se osjećate nepripremljeno za rad u struci?". Na ovo pitanje odgovarali su samo studenti koji se osjećaju nepripremljeno za rad u struci.

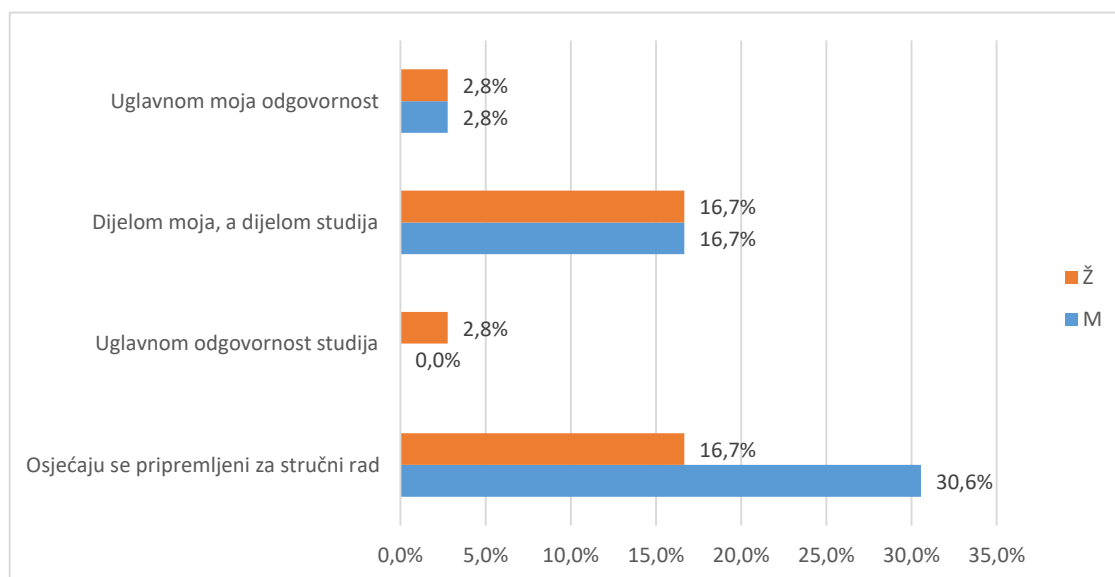
Od ukupnog broja anketiranih (36), 19 (52,8%) osjeća se spremno za rad u struci, 1 (2,8%) pripisuje odgovornost za nespremnost studiju, 13 (36,1%) dijelom sebi, dijelom studiju, a ostalih 3 (8,3%) preuzima odgovornost na sebe.

Tablica 18.B.71 Čija je odgovornost da se osjećate nepripremljeno za rad u struci?

Odgovor	Spol						Ukupno	
	M		Ž		Nedostaje			
	N	%	N	%	N	%		
Osjećaju se pripremljeni za stručni rad	11	30,6%	6	16,7%	2	5,6%	19	52,8%
Uglavnom odgovornost studija	0	0,0%	1	2,8%	0	0,0%	1	2,8%
Dijelom moja, a dijelom studija	6	16,7%	6	16,7%	1	2,8%	13	36,1%
Uglavnom moja odgovornost	1	2,8%	1	2,8%	1	2,8%	3	8,3%
Ukupno	18	50,0%	14	38,9%	4	11,1%	36	100%



Grafikon 18.a B.71 Čija je odgovornost da se osjećate nepripremljeno za rad u struci? - distribucija odgovora



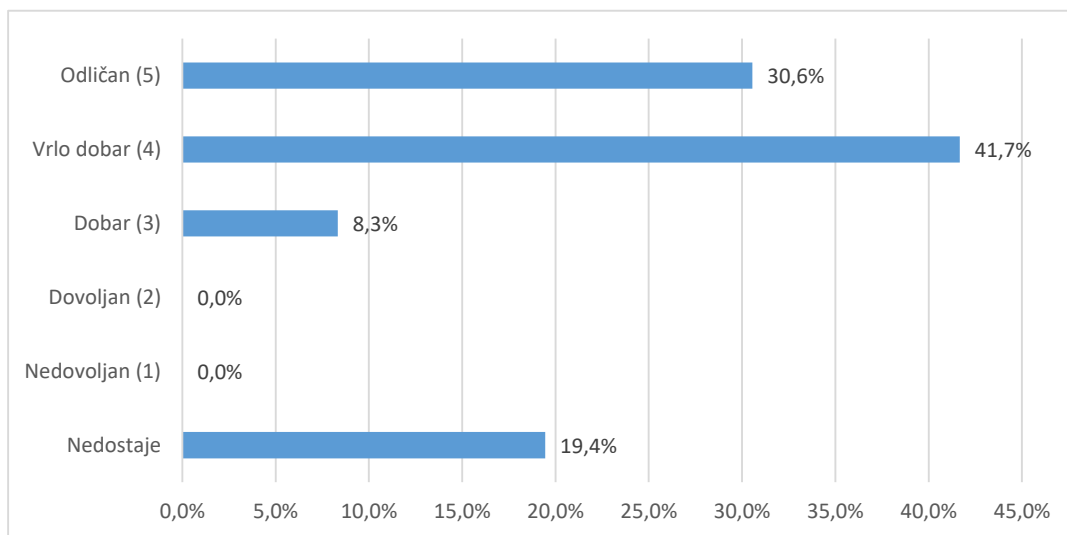
Grafikon 18.b B.71 Čija je odgovornost da se osjećate nepripremljeno za rad u struci? - distribucija odgovora

Od ukupnog broja sudionika (36), (0,0%) svoj prijediplomski ocjenjuje ocjenom 1 (nedovoljan), (0,0%) daje ocjenu 2 (dovoljan), 3 (8,3%) daje ocjenu 3 (dobar), 15 (41,7%) daje ocjenu 4 (vrlo dobar), 11 (30,6%) daje ocjenu 5 (izvrstan).

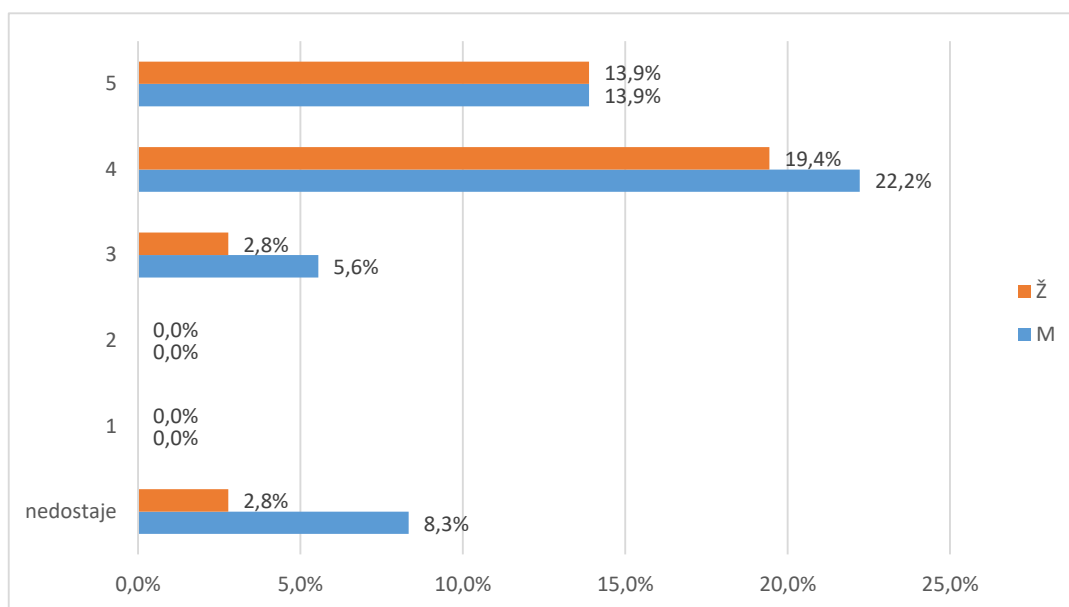
Prosječna opća ocjena kojom studenti ocjenjuju svoj prijediplomski studij iznosi 4,28. Na pitanje nije odgovorilo 7 (19,4%) studenata.

Tablica 19. B.72 Koju biste opću ocjenu dali svom prijediplomskom studiju?

Odgovor	Spol						Ukupno	
	M		Ž		Nedostaje			
	N	%	N	%	N	%		
Nedostaje	3	8,3%	1	2,8%	3	8,3%	7	19,4%
Nedovoljan (1)	0	0,0%	0	0,0%	0	0,0%	0	0,0%
Dovoljan (2)	0	0,0%	0	0,0%	0	0,0%	0	0,0%
Dobar (3)	2	5,6%	1	2,8%	0	0,0%	3	8,3%
Vrlo dobar (4)	8	22,2%	7	19,4%	0	0,0%	15	41,7%
Odličan (5)	5	13,9%	5	13,9%	1	2,8%	11	30,6%
Ukupno	18	50,0%	14	38,9%	4	11,1%	36	100%



Grafikon 19a. B.72 Koju biste opću ocjenu dali svom prijediplomskom studiju? - distribucija odgovora



Grafikon 19b. B.72 Koju biste opću ocjenu dali svom prijediplomskom studiju? - distribucija odgovora